

FY2007 동부화재 현황

2008. 6. 30

동부화재해상보험주식회사

1. 주요 경영현황 요약

1-1. 회사개요

(1) 회사 연혁

구분	내용
회사의 설립	1968.11.1 10개 원수 손해보험회사의 출자로 한국자동차(주) 설립(자본금 5억원)
본점 소재지 변경	2002.1.21 '서울시 중구 초동 21-9' 에서 '서울시 강남구 대치동 891-10' 으로 변경
최대주주 변동	2002.10.8 최대주주가 김준기에서 김남호로 변동
상호의 변경	1995.10.1 '한국자동차보험주식회사' 에서 '동부화재해상보험주식회사' 로 상호 변경

(2) 임원 및 대주주현황

1) 대표이사 : 김순환 사장

2) 대주주

(2008년3월31일 현재)

(단위 : 주, %)

주주명	소유주식수	소유비율
김남호	9,951,520	14.06
김준기	8,568,500	12.10
김주원	2,879,640	4.07
동부문화재단	3,539,070	5.00
자기주식	7,501,660	10.60
계	32,440,390	45.82

주) 상기 김준기의 주식수에는 동부하이텍에 대여한 2,000,000주(2.82%)가 포함되어 있음

(3) 조직현황 등

구분	조 직	
임원 Post	4실 4부문 / 20팀, 15사업본부 (상근감사위원 제외)	
부서 Post	본점	48파트, 3센터, 31부(신채널11,법인20), 3TFT
	지점	60지점(영업49, 보상11), 1TFT (해외지점2/사무소2 제외)
	기타	16팀,7고객센터

1-2. 요약재무정보

(1) 요약 대차대조표

(단위:백만원)

구 분	FY2007	FY2006	증감
[자 산]			
I. 현·예금및예치금	192,351	187,725	4,626
II. 유가증권	4,481,172	3,613,221	867,951
III. 대출채권	1,583,482	1,261,806	321,676
IV. 고정자산	296,408	266,263	30,145
V. 기타자산	1,249,384	1,098,770	150,614
VI. 특별계정자산	303,559	260,242	43,317
<자산총계>	8,106,356	6,688,027	1,418,329
[부채및자본]			0
I. 책임준비금	6,028,040	5,000,646	1,027,394
II. 비상위험준비금	335,734	298,594	37,140
III. 기타부채	594,391	440,322	154,069
IV. 특별계정부채	308,351	285,809	22,542
<부채계>	7,266,516	6,025,371	1,241,145
V. 자본금	35,400	35,400	0
VI. 자본잉여금	37,913	37,913	0
VII. 자본조정	-29,655	-29,655	0
VIII. 기타포괄손익누계	-33,140	33,215	-66,355
IX. 이익잉여금	829,322	585,783	243,539
<자본계>	839,840	662,656	177,184
<부채및자본총계>	8,106,356	6,688,027	1,418,329

(2) 요약손익계산서

(단위: 백만원)

구 분	FY2007	FY2006	증감
I. 영업수익	5,578,681	4,720,513	858,168
II. 영업비용	5,214,084	4,552,535	661,549
III. 영업이익	364,597	167,978	196,619
IV. 영업외수익	16,994	9,559	7,435
V. 영업외비용	8,345	10,754	-2,409
VI. 법인세비용차감전순이익	373,246	166,783	206,463
VII. 법인세비용	102,091	44,850	57,241

VIII. 당기순이익	271,155	121,933	149,222
-------------	---------	---------	---------

1-3. 사업실적

(단위:천건, 백만원)

구분		FY2007	FY2006	증감
신계약	건수	6,464	6,435	29
	금액	2,690,521,810	662,790,782	2,027,731,028
보유계약	건수	7,681	7,239	442
	금액	217,051,732	164,831,448	52,220,284
원수보험료		4,706,995	4,051,371	655,624
원수보험금		1,579,844	1,484,384	95,460
사업비		906,398	752,114	154,284

1-4. 주요경영효율

구분	FY2007	FY2006	증감율
손해율	78.2	81.8	-3.0
사업비율	20.9	20.3	0.3
자산운용률	82.10	80.81	1.29
자산수익율	6.47	5.65	0.82
자산운용이익율	7.0	6.2	0.8
효력상실해약율			
- 일반계정	15.9	25.2	-9.4
- 특별계정	7.9	8.2	-0.3
계약유지율			
- 13회차	77.2	76.8	0.40
- 25회차	62.8	60.1	2.7
민원발생율	1등급		
- 상반기	(2007년도부터 연 간평가)	1위	-
- 하반기		1등급	
신용평가등급			
- A.M. Best	A-(Excellent) BBB+	A-(Excellent) BBB+	-
- S&P			
지급여력비율	221.5	212.8	8.7

2. 회사의 개황

2-1. 선언문

지난 한해 동안 보내 주신 성원과 격려에 대해 동부화재 임직원을 대표해 진심으로 감사의 말씀을 드립니다.

금번 경영통일공시를 통해 회사의 경영성과 전반을 여러분과 함께 공유할 수 있게 되어 진심으로 기쁘게 생각합니다. 본 공시는 보험업감독규정 제 7-44조의 규정에 따라 저희 회사의 경영현황을 상세히 알 수 있도록 사실에 근거하여 작성되었습니다.

당사는 2007 회계연도 동안 4조 7,000억 원의 원수보험료를 거수하여 전년 대비 16.2%의 매출 성장을 이루었습니다. 또한 손익 면에서는 손해율의 안정과 사업비 절감, 그리고 자산운용 수익 등에 힘입어 전년보다 2배가 넘게 신장한 2,712억원의 당기순이익을 시현하였습니다.

그 결과 ROE, 매출 신장률 등은 이미 글로벌 보험사 수준에 근접했고, 인당 생산성, 자산운용 수익률 등의 주요 경영지표는 국내 최고 수준을 유지하고 있습니다. 특히 지난 해에는 대외기관이 주는 상을 16개나 수상했고 글로벌 경영컨설팅 회사인 '올리버 와이만' 이 발표한 보고서에서 우리회사가 국내 금융회사 중에서 주주가치 성과가 가장 높은 회사로 선정되기도 했습니다.

저희 동부화재는 고객가치 경영체계를 구축하고 수익창출 모델을 혁신할 것이며 경쟁우위 기반을 지속적으로 확대해 나갈 것입니다. 고객 및 주주 여러분께서도 우리회사에 변함없는 관심과 성원을 보내 주시기 바랍니다. 감사합니다.

2008년 6월

동부화재해상보험주식회사

대표이사 사장 김 순 환



2-2. 연혁 추이

- 1962.03. 한국자동차보험 공영사 설립
- 1963.06. 자동차손해배상보장법의 시행에 따라 자동차 손해배상 책임보험 판매개시
- 1968.11. 한국자동차보험 공영사를 발전적으로 해체하고 10개 원수손해보험사의 출자로 한국자동차보험(주) 설립
- 1983.05. 동부그룹에서 한국자동차보험(주) 경영권 인수
- 1984.02. 보증보험을 제외한 손해보험 전종목 사업면허 취득
- 1984.03. 당사의 전액출자로 대물, 차량손해조사 회사인 한국자보서비스(주) 설립
- 1984.10. 판지점 설치
- 1995.10. 동부화재해상보험(주)로 사명변경
- 2002.09. 자동차보험 대표브랜드 '프로미(PROMY)' 확정
- 2003.12. 한국생산성본부 주관 "2003년 국가고객만족도(NCSI)" 손해보험부문 1위 선정
- 2004.05. 신경영혁신 선포식-「최고를 향한 변화와 도전 (Change & Challenge No.1)」
- 2005.10. 동부프로미 프로농구단 창단
- 2005.12. 산업자원부 주최, 한국표준협회 주관 2005 국가품질경영대회 품질경영상 대통령 표창 수상
- 2006.01. 풍수해보험 단독 시범사업자 선정 (소방방재청)
- 2006.02. 한국기업윤리대상 수상 (한국기업윤리학회 주최)
- 2006.04. 하와이 지점 설립
- 2006.05. 장기보험 브랜드 「프로미 라이프」 도입
- 2006.05. 풍수해보험 조인식 및 판매 개시
- 2006.07. 중국 주재사무소 설치
- 2006.10. A.M.Best Rating 6년 연속 『A-,Excellent』 획득
- 2006.11. 제13회 기업혁신대상 국무총리상 수상
(후원:산업자원부, 행정자치부, 주최:대한상공회의소, 중앙일보사)
- 2007.01. 전주 콜센터 오픈
- 2007.01. S&P로부터 2년 연속BBB+ 등급 획득
- 2007.03. 금감원 민원평가 3회 연속 최우수등급 달성
- 2007.05. 2007 한국소비자의 신뢰기업대상 수상
- 2007.10. S&P로부터 3년 연속BBB+ 등급 획득
- 2007.11. 산업자원부 주최 지속가능경영대상 최우수상 수상
- 2008.01. A.M.Best Rating 7년 연속 『A-,Excellent』 획득
- 2008.01. 공정거래위원회 주관 2007년 하반기 '소비자불만 자율관리 프로그램(CCMS)' 인증

- 2008.04. 금감원 민원평가 결과 4회 연속 1등급 획득
- 2008.04. 동부화재 프로미서비스, 국내 보험업계 최초 ISO 9001 인증 획득

2-3. 자본금

(단위 : 주, 백만원)

연월일	주식의 종류	발행 주식수	증자금액	증자내용	자본금	비고
2008. 3.31	보통주	70,800,000	-	-	35,400	-

2-4. 계약자 배당

(2008년 3월 31일 현재)

(단위 : 천원, %)

구분			FY2007		FY2006	
			배당액	배당률	배당액	배당률
일반계정	위험율차	장기보험 유배당 계	76,148		106,596	
		플러스약국종합	4,467	100.0	15,541	100.0
		플러스참사랑교직원	1,986	100.0	1,286	100.0
		플러스금수강산여행	458	100.0	555	100.0
		플러스윈터치상해	39,752	100.0	39,493	100.0
		플러스철수와영희	2,896	100.0	3,061	100.0
		(플러스)동부약국종합	26,589	100.0	46,660	100.0
		개인연금보험	미실시			
	사업비차	장기보험 유배당 계	15,690		21,053	
		플러스약국종합	2,581	100.0	3,209	100.0
		플러스참사랑교직원	86	100.0	89	100.0
		플러스금수강산여행	200	100.0	259	100.0
		플러스윈터치상해	3,446	100.0	2,582	100.0
		플러스철수와영희	1,789	100.0	1,618	100.0
(플러스)동부약국종합		7,588	100.0	13,295	100.0	
	개인연금보험 계	2,088,058		618,584		
	노후안심	42,164	30.0	37,002	15.0	
	흙런인생	154,081	30.0	76,565	15.0	
	실버그린	18,607	30.0	10,063	15.0	
	직장인노후	125	30.0	81	15.0	
	개인연금이전	26	30.0	27	15.0	
	미래행복보험	454,843	30.0	167,008	15.0	

		미래행복0505	241,209	30.0	95,121	15.0
		미래로0611	1,154,891	30.0	232,717	15.0
		방카연금0710	22,112	30.0		
		퇴직보험 계	694,486	20.0~40.0	663,111	20.0~40.0
특별계정 I	이자율차	장기보험 유배당 계	6,806		2,869	
		플러스약국종합	485	1.0~1.5	338	
		플러스참사랑교직원	-		-	
		플러스금수강산여행	-		-	
		플러스윈터치상해	3,157	1.0~2.0	1,196	
		플러스철수와영회	1,049	1.0~2.5	436	
		(플러스)동부약국종합	2,115	1.6~2.0	899	
		개인연금보험 계	12,080,448		11,827,260	
		노후안심	6,441,081	0.1	6,557,951	0.5
		흙런인생	1,762,017	0.0	1,758,544	0.0
		실버그린	1,081,337	0.1	1,117,356	0.5
직장인노후	28,487	0.0	32,583	0.0		
개인연금이전	489	0.3	1,791	0.2		
미래행복보험	2,643,309	0.2~0.7	2,341,665	0.2~0.5		
미래행복0505	82,126	0.3~1.2	17,369	0.2~1.0		
미래로0611	41,602	0.3~1.0	-	0.1		
방카연금0710	-					
특별계정 II		퇴직보험 계	1,884,678		2,059,307	
		확정금리형	682,998	1.4	624,555	1.3
		연동금리형	1,201,680	0.6	1,434,752	0.7

2-5. 주주배당

(단위: 원,%)

구분	FY2007	FY2006
배당률	120%	90.0%
주당배당액	600원	450원
주당 당기순이익	4,284원	1,926원
배당성향	14.01%	23.36%

3. 사업의 내용

3-1. 경영방침

가. VISION

‘Global 경쟁력을 갖춘 고객가치를 창조하는 초우량 보험회사’

나. Catch-Phrase

‘Global보험회사로의 성장기반 확보’

다. 경영방침

1) 고객가치 경영체계 구축

- 소비자 보호체계 강화
- 서비스 품질 차별화
- 전략적 고객관리(SRM) 체계 확립

2) 수익 창출 Model 혁신

- 멀티채널 기반의 사업 포트폴리오 재구축
- 종합금융화에 대비한 상품 및 U/W 체계 구축
- 자산운용 신규 투자영역 발굴 및 확대

3) 경쟁우위 기반의 지속적 확대

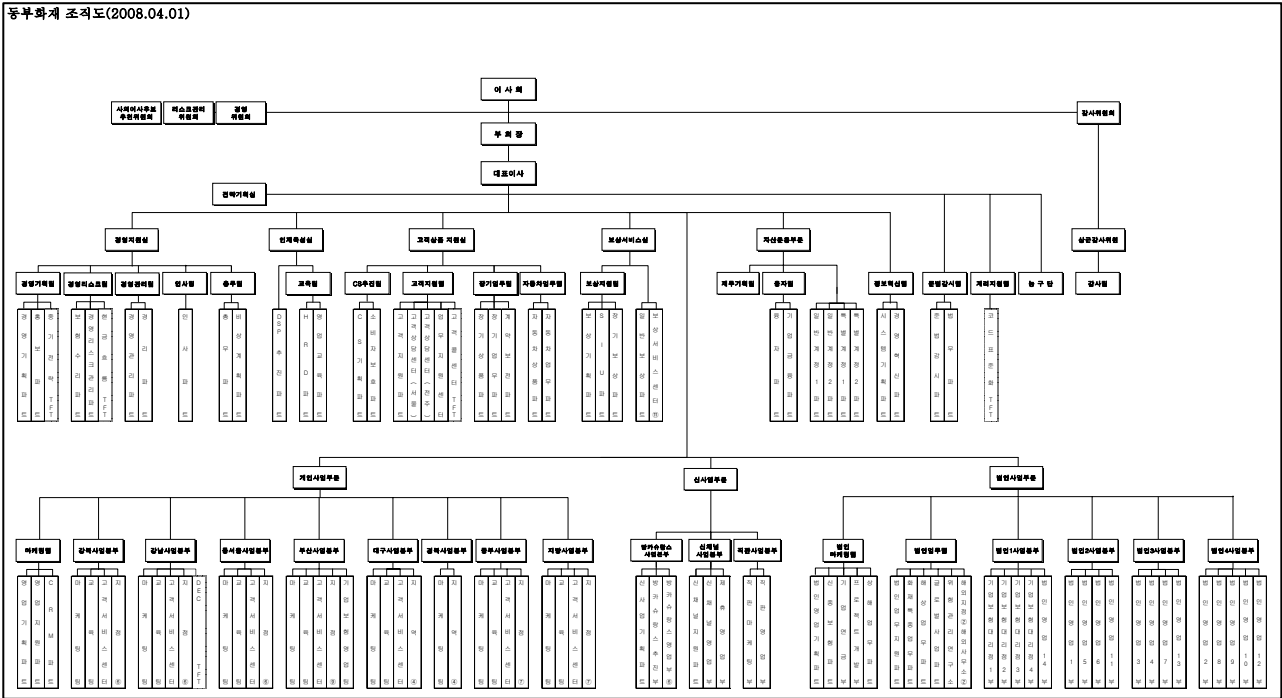
- 업계 최고 수준의 인력 전문성 확보
- Cost Leadership 지속 확대
- IT 경쟁력 우위 확보
- 혁신 성과의 지속적 창출

3-2. 조직

(1) 조직도

구분	조 직	
임원 Post	4실 4부문 / 20팀, 15사업본부 (상근감사위원 제외)	
부서 Post	본점	48파트, 3센터, 31부(신채널11, 법인20), 3TFT
	지점	60지점(영업49, 보상11), 1TFT (해외지점2/사무소2 제외)
	기타	16팀, 7고객센터

동부화재 조직도(2008.04.01)



(2) 영업조직

(2008년 5월 31일 현재/ 단위: 개)

구 분	지 점	영 업 소	보상센터	계
국 내	42	316	11	358
국 외	2			2
계	44	316	11	360

주) 국내의 지점에는 본점이 1개 점포로 포함되어 있음

3-3. 모집조직현황

(2007년 5월 31일, 2008년 5월 31일 기준 / 단위: 명, 개)

구 분		FY2008	FY2007
보 험 설 계 사		12,349	10,716
대 리 점	개 인	6,227	5,741
	법 인	734	1,022
	계	6,961	6,763
금융기관보험대리점	은행	15	16
	증권	10	9
	상호저축은행	2	3
	신용카드사	2	5

	계	29	33
--	---	----	----

주) 2007년도 : 2007.5.31 일 기준
 2008년도 : 2008.5.31 일 기준

3-4. 대출금운용

(1) 대출금 운용방침

2007 사업년도는 안정적인 자산운용을 위하여 보험약관대출 및 주택담보대출을 중심으로 주택담보 인정비율(LTV)을 인하하여 안정적인 대출자산을 증대하였고 부동산시장, 요주의업체에 대한 모니터링과 사전위험관리 등을 강화하였습니다.

(2) 담보별 대출금

(단위 : 백만원, %)

구분	FY2007		FY2006		
		구성비		구성비	
일반계정	콜론		0.00	0.00	
	보험약관	429,083	26.82	352,846	27.49
	유가증권	14,632	0.91		
	부동산	748,112	46.75	664,663	51.78
	담보계	1,191,827	74.48	1,017,509	79.27
	지급보증	331	0.02	464	0.04
	신용	295,275	18.45	194,744	15.17
	기타	112,744	7.05	70,861	5.52
소계	1,600,177	100.00	1,283,578	100.00	
특별계정	콜론				
	보험약관				
	유가증권				
	부동산				
담보계					
지급보증					

	신 용				
	기 타				
	소 계				
합	계	1,600,177	100.00	1,283,578	100.00

주 1) 대손충당금 및 현재가치할인차금 차감전 금액 기준임

2) 특별계정은 퇴직보험, 퇴직연금특별계정임

(3) 업종별 대출금

(단위 : 백만원, %)

업 종 별	FY 2007		FY 2006		
		구성비		구성비	
농업.수렵업.임업	130	0.01	648	0.05	
어업		0.00	0	0.00	
광업		0.00	0	0.00	
제조업	80,496	5.03	93,468	7.28	
전기.가스.수도업	10,000	0.62	6,979	0.55	
건설업	61,870	3.87	16,692	1.30	
도·소매및소비자용품수리업	52,160	3.26	24,960	1.95	
숙박 및 음식점업	32,670	2.04	27,190	2.12	
운수.창고및통신업	48,797	3.05	14,664	1.15	
금융 및 보험업	85,693	5.36	82,942	6.46	
부동산·임대및사업서비스업	72,048	4.50	57,783	4.50	
교육서비스업	8,997	0.56	6,529	0.51	
보건 및 사회복지업	3,090	0.19	1,208	0.09	
오락,문화및운동관련서비스업	22,156	1.38	25,559	1.99	
기타공공사회및개인서비스업		0.00	3,272	0.26	
기타(개인대출)	1122,190	70.12	921,684	71.81	
합	계	1,600,177	100.00	1,283,578	100.00

주) 일반계정 및 특별계정 대출금 잔액 합계이며, 대손충당금 및 현재가치할인차금 차감전 금액 기준임.

(4) 용도별 대출금

(단위 : 백만원, %)

구 분	FY 2007		FY 2006	
		구성비		구성비

개 인 대 출	1,053,779	65.85	921,684	71.81
기 업 대 출	546,398	34.15	361,894	28.19
중소기업	355,654	22.23	219,193	17.08
대 기 업	190,744	11.92	142,701	11.12
합 계	1,600,177	100.00	1,283,578	100.00

주) 일반계정 및 특별계정 대출금 잔액 합계이며, 대손충당금 및 현재가치할인차금 차감전 금액 기준임.

(5) 계정별 대출금

(단위 : 백만원, %)

구 분	FY 2007		FY 2006	
		구성비		구성비
일 반 계 정	1,600,177	100.00	1,283,578	100.00
특 별 계 정	-	-	-	-

주) 특별계정은 퇴직보험, 퇴직연금특별계정임.

3-5. 유가증권투자 및 평가손익

(단위 : 백만원)

구 분		공정가액 ¹⁾	평가손익
일반 계정	단기 매매 증권 (A)	주 식	-
		채 권	49,244
		수 익 증 권	2,405
		해외유가증권	-
		신종유가증권	-
		기타유가증권	-
	매도 가능 증권 (B)	주 식	249,778
		출 자 금	61,247
		채 권	2,850,729
		수 익 증 권	637,132
해외유가증권		420,215	

	소계	-	-	-	-	-	-	-	-	-	-
	합계	275,465	69.1%	123,031	30.9%	367,883	244,864	66.6%	123,020	33.4%	367,883

3-7. 보험계약준비금 적립

(단위: 백만원)

구 분		FY2007	FY2006
일반 계정	1. 책임준비금	6,028,040	5,000,645
	보험료적립금	4,708,288	3,816,164
	지급준비금	595,498	530,858
	미경과보험료적립금	922,059	813,650
	계약자배당준비금	14,962	13,239
	계약자이익배당준비금 (출재보험준비금)	2,606	1,980
	(출재보험준비금)	215,373	175,246
	2. 비상위험준비금	335,734	298,594
	소 계	6,363,774	5,299,239
특별 계정	보험료적립금	299,674	281,959
	계약자배당준비금	1,884	2,059
	계약자이익배당준비금	691	703
	소 계	302,249	284,721
	합 계	6,666,023	5,583,960

※출재보험 준비금은 책임준비금에서 차감

3-8. 보험계약현황

(단위 : 건, 백만원, %)

구	분	FY2007				FY2006			
		건수		원수보험료		건수		원수보험료	
			구성비		구성비		구성비		구성비
일반 계정	화 재	72,914	0.94	61,763	1.29	66,718	0.91	59,941	1.45
	해 상	495	0.01	60,130	1.26	414	0.01	58,729	1.42
	자 동 차	4,191,576	53.89	1,459,018	30.5	4,143,773	56.4	1,322,413	31.94
	보 증								
	특 중	83,351	1.07	321,382	6.72	73,777	1	273,346	6.6
	장 기	3,242,207	41.68	2,678,333	55.99	2,877,550	39.16	2,241,207	54.14
	개인연금	91,189	1.17	126,370	2.64	76,618	1.04	95,735	2.31
	일반계정계	7,681,732	98.75	4,706,996	98.41	7,238,850	98.52	4,051,371	97.86
	특별계정계	96,995	1.25	76,179	1.59	108,773	1.48	88,543	2.14
	합 계	7,778,727	100	4,783,175	100	7,347,623	100	4,139,914	100

주) 특별계정은 퇴직보험, 퇴직연금 특별계정임.

3-9. 재보험현황

(1) 국내재보험거래현황

(단위: 백만원)

구분		FY2007	FY2006	전년대비증감액	
국	수재	수입보험료	13,373	11,726	1,647
		지급수수료	710	500	210
		지급보험금	13,059	4,191	8,868
		수지차액(A)	-396	7,035	-7,431
내	출재	수입보험료	281,039	255,852	25,187
		지급수수료	63,394	56,121	7,273
		지급보험금	139,388	130,142	9,246
		수지차액(B)	-78,257	-69,589	-8,668
순수지차액(A+B)		-78,653	-62,554	-16,099	

(2) 국외재보험거래현황

(단위: 백만원)

구분		FY2007	FY2006	전년대비증감액	
국	수재	수입보험료	4,855	3,480	1,375
		지급수수료	621	507	114
		지급보험금	5,268	2,680	2,588
		수지차액(A)	-1,034	293	-1,327
외	출재	수입보험료	41,539	44,440	-2,901
		지급수수료	4,583	4,915	-332
		지급보험금	17,739	8,146	9,593
		수지차액(B)	-19,217	-31,379	12,162
순수지차액(A+B)		-20,251	-31,086	10,835	

3-10. 자본의 적정성

(단위: %)

구분	FY2007	FY2006	전년대비 증감
지급여력비율	221.5	212.8	8.7

3-11. 수익성 지표

(1)손해율

(단위: 백만원, %, %p)

구 분	FY2007	FY2006	전년대비 증감
발생손해액(A)	3,320,220	2,979,664	340,556
경과보험료(B)	4,247,573	3,641,976	605,597
손해율(A/B)	78.2	81.8	△3.6

(2)사업비율

(단위: 백만원, %, %p)

구 분	FY2007	FY2006	전년대비 증감
순사업비(A)	906,398	752,114	154,284
보유보험료(B)	4,332,952	3,702,352	630,600
사업비율(A/B)	20.9	20.3	0.6

(3)운용자산이익율

(단위: 백만원, %, %p)

구 분	FY2007	FY2006	전년대비 증감
투자영업손익(A)	410,079	303,550	106,529
경과운용자산(B)	5,838,029	4,887,922	950,107
운용자산이익율(A/B)	7.0	6.2	0.8

(4)ROA(Return on Assets)

(단위: %, %p)

구 분	FY2007	FY2006	전년대비 증감
R O A	3.9	2.1	1.8

(5)ROE(Return on Equity)

(단위: %, %p)

구 분	FY2007	FY2006	전년대비 증감
R O E	43.6	21.0	△2.9

3-12. 생산성 지표

(단위 : 백만원)

구 분		FY2007	FY2006
생산성	임직원당거수 원수보험료	96	88
	보험설계사당거수 원수보험료	164	138
	대리점당거수 원수보험료	371	305

주) 임직원거수원수보험료에는 공동인수원수보험료 실적을 포함함

3-13. 신용평가등급

평가일	평가대상 유가증권 등	평가대상 유가증권의 신용등급	평가회사 (신용평가등급범위)	평가구분
2005.12.18	-	A-(Excellent)	A.M.BEST社 (A++ ~ F)	F.S.R
2006.03.30	-	BBB+	S&P社 (AAA ~ CC)	F.S.R
2006.10.26	-	A-(Excellent)	A.M.BEST社 (A++ ~ F)	F.S.R
2007.01.24	-	BBB+	S&P社 (AAA ~ CC)	F.S.R
2007.10.25	-	BBB+	S&P社 (AAA ~ CC)	F.S.R
2008.01.03	-	A-(Excellent)	A.M.BEST社 (A++ ~ F)	F.S.R

4. 재무에 관한 사항

4-1. 재무상황 개요

(1) 일반계정

(단위: 백만원)

구 분		FY2007		FY2006	
			구성비		구성비
자 산	현금및예치금	192,351	2.37	187,725	2.81
	단기매매증권	51,649	0.64	100,553	1.50
	매도가능증권	4,243,496	52.35	3,390,747	50.70
	만기보유증권	1,665	0.02	2,509	0.04
	지분법적용투자주식	184,361	2.27	119,412	1.79

	대출채권	1,583,482	19.53	1,261,806	18.87
	유형자산	296,408	3.66	266,263	3.98
	기타자산	1,249,385	15.41	1,098,770	16.43
	특별계정자산	303,559	3.74	260,242	3.89
	자산총계	8,106,356	100.00	6,688,027	100.00
부채	책임준비금	6,028,040	74.36	5,000,645	74.77
	계약자지분조정				
	비상위험준비금	335,734	4.14	298,594	4.46
	기타부채	594,391	7.33	440,322	6.58
	특별계정부채	308,351	3.80	285,810	4.27
	부채총계	7,266,516	89.64	6,025,371	90.09
자본	자본총계	839,840	10.36	662,656	9.91
	부채 및 자본총계	8,106,356	100.00	6,688,027	100.00

주 1) 잔액기준

2) 퇴직보험특별계정 자산/부채 포함.

(2) 특별계정

1) 퇴직보험

(단위 : 백만원, %)

구분		FY2007		FY2006	
			구성비		구성비
자산	현금과 예치금	68,075	22.33	41,675	14.43
	유가증권	219,242	71.92	216,545	74.97
	대출채권				
	고정자산				
	기타자산	3,946	1.29	1,717	0.59
	일반계정대	13,587	4.46	28,935	10.00
	자산총계	304,850	100.00	288,872	100.00
부채	기타부채	1,064	0.35	1,089	0.38
	일반계정차	9,101	2.99	3,369	1.18
	계약자적립금	294,685	96.67	284,414	98.44
	부채총계	304,850	100.00	288,872	100.00

주 1) 잔액기준

2) 퇴직연금보험

(단위 : 백만원, %)

구 분		FY2007		FY2006	
			구성비		구성비
자산	현금과 예치금	1,363	10.81	305	99.35
	유가증권	10,884	86.34		
	대출채권				
	고정자산				
	기타자산	49	0.39		
	일반계정대	310	2.46	2	0.65
	자 산 총 계	12,606	100.00	307	100
부채	기타부채	5,038	39.97		
	일반계정차	4	0.03	1	0.23
	계약자적립금	7,564	60.00	306	99.67
	부 채 총 계	12,606	100.00	307	100.00

3) 기타사항

- 해당사항 없음.

4-2. 외화자산 부채

(1) 형태별 현황

(단위 : 백만원)

구 분		FY2007	FY2006	증 감
자 산	예 치 금			
	유 가 증 권	420,215	377,462	42,753
	외 국 환	18,270	11,165	7,105
	부 동 산			
	기 타 자 산	24,288	14,983	9,305
	자 산 총 계	462,773	403,610	59,163
부 채	차 입 금			
	기 타 부 채	27,926	20,066	7,860
	부 채 총 계	27,926	20,066	7,860

(2) 국가별 주요자산운용 현황

(단위 : 백만원)

구 분	현금과	대출	유가증권	부동산	기타자산	합계
-----	-----	----	------	-----	------	----

	예치금	채권	주식	기타			
미국	16,821	43,295		11,083		11,445	82,644
홍콩				55,437			55,437
영국				189,375			189,375
룩셈부르크				26,063			26,063
프랑스		23,726					23,726
기타	1,449	36,438				12,843	50,730
총 계	18,270	103,459		281,958		24,288	427,975

주) 국내운용분(한국물) 제외, 투자금액이 큰 상위 5개 국가순으로 기재

4-3. 대손상각 및 대손충당금

(단위 : 백만원)

구 분	FY2007	FY2006
대 손 충 당 금	21,461	28,327
일 반 계 정	21,461	28,327
국 내 분	21,461	28,327
국 외 분		
특 별 계 정		
대 손 상 각 액	8	58
일 반 계 정	8	58
국 내 분	8	58
국 외 분		
특 별 계 정		

주) 특별계정은 퇴직보험, 퇴직연금 특별계정임.

4-4. 부실대출현황

(1) 부실대출 현황

(단위 : 백만원)

구 분	FY2007	FY2006
총 대 출	1,600,177	1,283,578
일반계정	1,600,177	1,283,578
특별계정		
부 실 대 출	10,717	21,926

일반계정	10,717	21,926
특별계정		

- 주 1) 부실대출은 고정, 회수의문 및 추정손실 분류대출의 합계임
 2) 특별계정은 퇴직보험, 퇴직연금 특별계정임.

(2) 신규발생 법정관리업체 등의 현황

(단위 : 백만원)

업 체 명	법정관리, 화의 및 workout 개시결정일자	년말 총대출잔액	부실대출 잔액	법정관리, 화의 및 workout 진행상황	비 고
해당사항 없음					

4-5. 경영실적 개요

(단위: 백만원)

구 분	FY2007	FY2006
원 수 보 험 료	4,706,995	4,051,371
원 수 보 험 금	1,579,844	1,484,384
순 사 업 비	906,398	752,114
장 기 환 급 금	995,322	881,619
총 자 산	8,106,356	6,720,335
보험계약준비금	6,363,775	5,299,240
당 기 순 손 익	271,155	122,471

4-6. 손익발생원천별 실적

(단위 : 백만원)

구 분	FY2007	FY2006	증감	
보험부문	보험영업손익	1,998,880	1,623,555	375,325
	(보 험 수 익)	(4,890,686)	(4,226,131)	(664,555)
	(보 험 비 용)	(2,891,806)	(2,602,576)	(289,230)
투자부문	투자영업손익	-711,061	-646,187	-64,874
	(투 자 영 업 수 익)	(290,995)	(242,483)	(48,512)
	(투 자 영 업 비 용)	(1,002,056)	(888,670)	(113,386)

책임준비금전입액(△)		1,027,395	874,882	152,513
비상위험준비금전입액(△)		37,140	32,939	4,201
영업손익		223,284	69,548	153,736
기타부문	기타손익	149,962	97,235	52,727
	(기타수익)	(315,481)	(159,562)	155,919
	(기타비용)	(165,519)	(62,327)	103,192
특별계정부문	특별계정손익			
	(특별계정수익)	(92,397)	(101,895)	-9,498
	(특별계정비용)	(92,397)	(101,895)	-9,498
경상손익		373,246	166,783	206,63
법인세비용		102,091	44,850	57,41
당기순손익		271,155	121,933	149,222

주) 특별계정은 퇴직보험, 퇴직연금 특별계정임.

4-7. 자산건성성 지표

(1)부실자산비율

(단위: 백만원, %, %p)

구 분	FY2007	FY2006	전년대비 증감
가중부실자산(A)	6,992	12,546	-5,554
자산건전성 분류대상자산(B)	6,291,023	5,108,888	1,182,135
비율(A/B)	0.11	0.25	-0.13

(2)위험가중자산비율

(단위: 백만원, %, %p)

구 분	FY2007	FY2006	전년대비 증감
위험가중자산(A)	3,911,400	3,216,642	915,324
총자산(B)	7,317,062	5,976,677	1,340,385
비율(A/B)	53.46	53.82	2.65

주) 총자산은 미상각신계약비, 영업권 및 특별계정 자산 제외

4-8. 유동성 지표

(1) 유동성비율

(단위: 백만원, %, %p)

구 분	FY2007	FY2006	전년대비 증감
유동성자산(A)	305,638	414,089	-108,451
평균지급보험금(B)	634,210	578,608	55,602
비율(A/B)	48.19	71.57	-23.37

(2) 현금수지차비율

(단위: 백만원, %, %p)

구 분	FY2007	FY2006	전년대비 증감
현금수지차(A)	1,756,973	1,307,748	385,242
보유보험료(B)	4,332,952	3,702,352	561,274
비율(A/B)	40.6	35.3	5.9

4-9. 대차대조표

(1) 일반계정

(단위 : 원)

과 목	제 41(당) 기		제 40(전) 기	
자 산				
I. 현금및예치금		192,351,086,860		187,725,485,747
1. 현금및현금성자산	64,686,367,406		80,942,382,290	
2. 예치금	127,664,719,454		106,783,103,457	
II. 유가증권		4,481,171,589,671		3,613,220,570,725
1. 단기매매증권	51,649,305,743		100,552,796,504	
가. 국공채	20,073,248,000		19,978,849,000	
나. 특수채	10,063,206,677		19,837,188,632	
다. 회사채	19,107,469,650		11,203,912,272	
라. 수익증권	2,405,381,416		-	
마. 기타유가증권	-		49,532,846,600	
2. 매도가능증권	4,243,495,490,170		3,390,747,270,849	
가. 주식	249,777,612,286		232,782,377,598	
나. 출자금	61,247,329,417		21,092,828,119	
다. 국공채	543,352,329,983		398,245,397,557	

라. 특수채	1,678,813,694,762		1,286,338,905,073	
마. 회사채	628,563,081,939		635,899,108,491	
바. 수익증권	637,131,786,035		437,140,187,676	
사. 외화유가증권	420,215,452,308		377,462,472,761	
아. 기타유가증권	24,394,203,440		1,785,993,574	
3. 만기보유증권	1,665,320,000		2,508,430,000	
가. 국공채	1,665,320,000		2,508,430,000	
4. 지분법적용투자주식	184,361,473,758		119,412,073,372	
가. 주식	184,361,473,758		119,412,073,372	
III. 대출채권		1,583,481,857,596		1,261,806,098,551
대손충당금	(-)15,760,245,139		(-)21,772,022,753	
이연대출부대수익	(-)934,282,221		-	
1. 보험약관대출금	429,083,044,334		352,846,169,098	
2. 유가증권담보대출금	14,631,901,840		-	
3. 부동산담보대출금	748,111,852,192		664,663,013,719	
4. 신용대출금	295,275,028,027		194,743,583,561	
5. 지급보증대출금	330,830,650		464,358,470	
6. 기타대출금	112,743,727,913		70,860,996,456	
IV. 유형자산		296,407,727,507		266,262,839,396
V. 기타자산		1,249,384,406,440		1,098,770,323,405
1. 보험미수금	102,767,974,388		83,553,886,873	
대손충당금	(-)2,474,523,391		(-)2,149,314,495	
2. 미수금	80,230,096,015		100,010,428,212	
대손충당금	(-)3,052,365,603		(-)4,072,540,279	
3. 보증금	94,043,162,474		85,626,557,158	
4. 미수수익	71,111,519,196		71,716,009,671	
대손충당금	(-)118,842,177		(-)310,771,206	
5. 선급비용	2,984,962,423		2,662,165,052	
6. 구상채권	52,234,802,400		51,352,439,436	
7. 신계약비	643,609,203,792		500,143,657,572	
8. 받을어음	10,957,597,289		4,355,605,048	
대손충당금	(-)54,787,986		(-)21,778,025	
9. 선급금	7,286,924,212		9,878,307,920	
10. 공탁금	4,470,925,373		5,788,523,883	
11. 파생상품자산	23,956,045,150		25,367,910,868	
12. 투자자산	123,030,753,786		123,019,623,786	
13. 무형자산	38,400,959,099		41,849,611,931	
VI. 특별계정자산	317,456,396,906	303,559,023,738	289,179,873,875	260,242,146,878

특별계정미지급금	(-)13,897,373,168		(-)28,937,726,997	
자 산 총 계		8,106,355,691,812		6,688,027,464,702
부 채				
I. 책임준비금		6,028,040,263,627		5,000,645,583,752
1. 장기저축성보험료적립금	4,708,287,728,047		3,816,163,978,573	
2. 지급준비금	595,498,340,869		530,857,922,033	
3. 미경과보험료적립금	922,059,427,824		813,650,233,857	
4. 계약자배당준비금	14,961,636,388		13,239,472,667	
5. 계약자이익배당준비금	2,606,016,972		1,979,858,526	
6. 출재보험준비금	(-)215,372,886,473		(-)175,245,881,904	
II. 비상위험준비금		335,734,330,920		298,594,009,564
III. 기타부채		594,390,462,671		440,321,695,640
1. 보험미지급금	192,674,772,435		186,268,197,859	
2. 미지급금	71,024,034,168		16,200,936,481	
3. 미지급비용	66,396,789,086		55,201,979,343	
4. 이연법인세부채	4,016,738,630		41,530,517,756	
5. 퇴직급여충당부채	65,335,863,330		58,063,161,280	
퇴직보험예치금	(-)43,389,204,167		(-)37,273,849,380	
국민연금전환금	(-)565,803,139		(-)619,527,839	
6. 가수보험료	9,830,772,540		5,547,605,404	
7. 선수금	28,420,190,119		1,053,459,554	
8. 예수금	7,307,941,029		10,746,798,510	
9. 선수수익	2,128,217,499		465,437,022	
10. 미지급법인세	83,497,802,798		29,636,143,594	
11. 부가세예수금	512,020,642		513,052,448	
12. 임대보증금	57,565,581,970		56,204,869,930	
13. 파생상품부채	34,295,256,352		2,707,070,993	
14. 그밖의기타부채	15,339,489,379		14,075,842,685	
IV. 특별계정부채	317,456,396,906	308,351,262,786	289,179,873,875	285,809,680,194
특별계정미수금	(-)9,105,134,120		(-)3,370,193,681	
부 채 총 계		7,266,516,320,004		6,025,370,969,150
자 본				
I. 자본금		35,400,000,000		35,400,000,000
1. 보통주자본금	35,400,000,000		35,400,000,000	
II. 자본잉여금		37,912,781,518		37,912,781,518
1. 주식발행초과금	25,978,178,290		25,978,178,290	
2. 자산재평가적립금	11,934,603,228		11,934,603,228	
III. 자본조정		(-)29,655,475,800		(-)29,655,475,800

1. 자기주식	(-)29,655,475,800		(-)29,655,475,800	
IV. 기타포괄손익누계액		(-)33,140,202,724		33,215,846,993
1. 매도가능증권평가손익	(-)43,743,354,372		33,196,894,044	
2. 현금흐름위험회피파생상품평가손실	(-)366,671,167		(-)478,030,177	
3. 지분법자본변동	11,924,133,822		9,153,346,496	
4. 부의지분법자본변동	(-)954,311,007		(-)8,656,363,370	
V. 이익잉여금		829,322,268,814		585,783,342,841
1. 법정적립금	13,149,100,000		10,299,100,000	
2. 임의적립금	538,144,828,299		459,983,358,311	
3. 미처분이익잉여금	278,028,340,515		115,500,884,530	
자 본 총 계		839,839,371,808		662,656,495,552
부 채 및 자 본 총 계		8,106,355,691,812		6,688,027,464,702

(2) 특별계정(퇴직보험)

(단위:원)

계정과목	금 액		계정과목	금 액	
	당기말	전기말		당기말	전기말
I. 현금과예치금	68,075,105,612	41,674,574,311	I. 기타부채	1,063,724,493	1,088,755,912
1.보통예금	832,656	2,301,355	1.미지급비용	1,063,724,493	1,088,755,912
2.기타예금	45,000,000,000		II. 일반계정미지급금	9,101,243,003	3,369,160,239
3.기타예금	23,074,272,956	41,672,272,956			
II. 유가증권	219,242,550,385	216,544,701,287	부 채 총 계	10,164,967,496	4,457,916,151
1.단기매매증권	66,952,714,423	90,172,348,738			
2.만기보유증권	152,289,835,962	126,372,352,549	I. 계약자적립금	294,685,428,351	284,414,261,858
III. 기타자산	3,945,833,986	1,717,311,406	1.보험료적립금	292,109,766,131	281,651,924,051
1.미수이자	3,945,833,986	1,717,311,406	2.계약자배당준비금	1,884,678,702	2,059,307,397
2.선급원천세			3.계약자이익배당준비금	690,983,518	703,030,410
IV. 일반계정미수금	13,586,905,864	28,935,591,005	적립금총계	294,685,428,351	284,414,261,858
자 산 총 계	304,850,395,847	288,872,178,009	부채와적립금총계	304,850,395,847	288,872,178,009

(3) 특별계정(퇴직연금)

(단위:원)

계정과목	금 액		계정과목	금 액	
	당기말	전기말		당기말	전기말
I. 현금과예치금	1,363,131,003	305,482,997	I. 기타부채	5,038,000,818	27,419
1.보통예금	166,131,003	482,997	1.미지급금	8,178,170	

2.기타예금	1,197,000,000	305,000,000	2.미지급비용	6,924,578	27,419
II. 유가증권	10,883,669,281		3.예수금	1,033,530	
1.단기매매증권	10,883,669,281		4.미기타부채	5,021,864,540	
2.매도가능증권			II. 일반계정미지급금	3,891,117	1,033,442
3.만기보유증권			부채총계	5,041,891,935	1,060,861
II. 기타자산	48,733,471	76,877			
1.미수이자	24,308,090	76,877	I. 계약자적립금	7,564,109,124	306,635,005
2.미수배당금	19,514,460		1.보험료적립금	7,564,109,124	306,635,005
3.선급비용	4,910,921				
III.일반계정미수금	310,467,304	2,135,992	적립금총계	7,564,109,124	306,635,005
자산총계	12,606,001,059	307,695,866	부채와적립금총계	12,606,001,059	307,695,866

4-10. 손익계산서

(1) 일반계정

(단위:원)

과목	제 41(당) 기	제 40(전) 기
I. 영업수익	5,578,681,535,776	4,720,512,799,548
1. 보험료수익	4,655,530,604,010	4,002,642,754,497
2. 재보험금수익	157,127,998,633	138,146,898,031
3. 구상이익	882,362,964	11,126,706,674
4. 이자수익	264,702,682,488	222,466,702,663
5. 단기매매증권처분이익	6,516,975,340	2,137,072,044
6. 단기매매증권평가이익	179,308,240	501,664,746
7. 매도가능증권처분이익	237,599,619,623	125,288,482,324
8. 매도가능증권손상차손환입	3,527,652,629	
9. 대출채권대손충당금환입	2,413,113,245	680,500
10. 외환차익	2,572,427,797	2,960,654,665
11. 외화환산이익	36,708,943,261	2,681,622,479
12. 수수료수익	2,280,237,381	2,160,987,288
13. 배당금수익	5,960,194,566	5,105,912,233
14. 파생상품처분이익	8,082,870,604	14,508,928,293
15. 파생상품평가이익	7,582,449,293	4,562,641,824
16. 임대료수익	11,353,000,881	10,109,485,866
17. 수입경비	77,144,971,077	68,710,258,757
18. 투자영업잡이익	2,530,177	1,420,184
19. 영업잡이익	6,116,220,458	5,504,748,739

20. 특별계정수익	92,397,373,109	101,895,177,741
II. 영업비용	5,214,084,328,084	4,552,535,029,225
1. 책임준비금전입액	1,027,394,679,875	874,881,926,908
2. 비상위험준비금전입액	37,140,321,356	32,938,877,378
3. 보험금비용	1,541,519,196,900	1,432,811,657,012
4. 환급금비용	993,736,320,126	880,505,234,207
5. 배당금비용	1,585,513,338	1,113,783,128
6. 재보험료비용	322,578,996,529	300,291,148,666
7. 사업비	742,222,548,195	654,253,031,460
8. 신계약비상각비	247,293,046,656	172,426,350,566
9. 이자비용	2,115,570,288	3,514,862,093
10. 단기매매증권처분손실	3,808,929,919	3,113,522,079
11. 단기매매증권평가손실	809,892,921	421,702,100
12. 매도가능증권처분손실	70,869,846,971	11,308,076,770
13. 매도가능증권손상차손	27,945,270,430	1,014,090,570
14. 대손상각비	805,344,962	5,803,010,818
15. 외환차손	2,376,399,299	4,837,777,015
16. 외화환산손실	2,968,721,865	13,026,271,151
17. 파생상품처분손실	7,020,137,202	7,891,472,991
18. 파생상품평가손실	36,677,062,881	2,047,719,027
19. 재산관리비	29,124,339,707	30,960,019,329
20. 부동산관리비	6,033,135,155	4,454,589,174
21. 부동산감가상각비	2,085,805,085	1,553,792,041
22. 무형자산상각비	15,432,372,542	11,448,604,516
23. 투자영업잡손실	125	1,109,622
24. 영업잡손실	143,502,648	21,222,863
25. 특별계정비용	92,397,373,109	101,895,177,741
III. 영업이익	364,597,207,692	167,977,770,323
IV. 영업외수익	16,993,988,465	9,559,630,347
1. 지분법이익	13,509,391,474	4,927,059,153
2. 유형자산처분이익	101,532,468	66,339,260
3. 특별계정수입수수료	1,894,069,999	1,633,325,876
4. 기타의대손충당금환입		371,680,307
5. 전기오류수정이익	51,863,795	
6. 영업외잡이익	1,437,130,729	2,561,225,751
V. 영업외비용	8,344,771,215	10,753,956,859
1. 지분법적용투자주식처분손실	226,560,583	80,954,066
2. 지분법손실	517,833,527	4,670,881,562

3. 유형자산처분손실	1,600,586	46,827,836
4. 기부금	5,136,647,243	2,259,807,878
5. 특별계정지급수수료	77,382,069	55,669,089
6. 전기오류수정손실	313,254,863	2,126,466
7. 영업외잡손실	2,071,492,344	3,637,689,962
VI. 법인세비용차감전순이익	373,246,424,942	166,783,443,811
VII. 법인세비용	102,090,941,689	44,850,148,106
VIII. 당기순이익	271,155,483,253	121,933,295,705
IX. 주당이익		
기본주당이익	4,284	1,926

(2) 특별계정(퇴직보험)

(단위: 원)

계 정 과 목	당기		전기	
I. 영업수익		68,616,597,716		88,283,091,066
1. 보험료수익	68,616,597,716		88,283,091,066	
II. 영업비용		80,999,196,272		98,688,487,073
1. 계약자적립금전입액	10,271,166,493		17,671,875,906	
2. 지급보험금	70,728,029,779		81,016,611,167	
III. 영업손실		- 12,382,598,556		-10,405,396,007
IV. 영업외수익		15,329,957,974		13,110,978,999
1. 이자수익	13,671,730,161		11,197,519,122	
2. 유가증권처분이익	869,120,542		1,751,142,710	
3. 유가증권평가이익	789,107,271		162,317,167	
V. 영업외비용		3,666,097,501		2,933,558,434
1. 이자비용	24,108,656		41,404,005	
2. 유가증권처분손실	1,001,764,237		302,037,869	
3. 유가증권평가손실	117,296,198		114,470,483	
4. 특별계정운용수수료	1,818,164,536		1,632,235,254	
5. 지급수수료	3,227,730		843,410,823	
6. 세금과공과	701,536,144			
VI. 경상손실	- 3,666,097,501	-718,738,083		(-)227,975,442
VII. 기타수익		721,710,483		232,949,642
VIII. 기타비용		2,972,400		4,974,200
IX. 당기순이익				

보통주: 당기 600원 (120%)		
전기 450원(90%)]		
3. 임의적립금	220,000,000,000	80,000,000,000
가. 기타임의적립금	220,000,000,000	80,000,000,000
IV. 차기이월미처분이익잉여금	18,249,336,515	6,005,161,542

4-12. 현금흐름표

(단위: 원)

과 목	제 41(당)기	제 40 (당)기
I. 영업활동으로 인한 현금흐름	114,601,232,988	123,443,828,981
1. 당기순이익	271,155,483,253	121,933,295,705
2. 현금의 유출이 없는 비용등의 가산	1,439,988,278,512	1,156,970,576,141
가. 책임준비금전입액	1,027,394,679,875	874,881,926,908
나. 비상위험준비금전입액	37,140,321,356	32,938,877,378
다. 감가상각비	19,279,172,050	20,547,126,620
라. 퇴직급여	13,879,393,069	14,914,396,060
마. 신계약비상각비	247,293,046,656	172,426,350,566
바. 이자비용(매도가능증권할증액상각)	10,160,943,809	3,605,851,756
사. 단기매매증권평가손실	809,892,921	421,702,100
아. 매도가능증권손상차손	27,945,270,430	1,014,090,570
자. 대손상각비	1,549,924,781	5,809,921,352
차. 외화환산손실	1,680,203,446	12,115,345,824
카. 파생상품평가손실	36,677,062,881	2,047,719,027
타. 지분법적용투자주식처분손실	226,560,583	80,954,066
파. 지분법손실	517,833,527	4,670,881,562
하. 유형자산처분손실	1,600,586	46,827,836
거. 무형자산상각비	15,432,372,542	11,448,604,516
3. 현금의 유입이 없는 수익등의 차감	(-)64,054,054,796	(-)25,533,645,735
가. 구상이익	882,362,964	11,126,706,674
나. 이자수익(매도가능증권할인액상각)	1,471,879,374	1,934,522,969
다. 단기매매증권평가이익	179,308,240	501,664,746
라. 매도가능증권손상차손환입	3,527,652,629	-
마. 대손충당금환입	2,413,113,245	372,360,807
바. 외화환산이익	34,150,733,244	1,588,050,746
사. 이자수익(현재가치할인차금상각)	235,631,865	454,299,556
아. 파생상품평가이익	7,582,449,293	4,562,641,824
자. 지분법이익	13,509,391,474	4,927,059,153

차. 유형자산처분이익	101,532,468	66,339,260
4. 영업활동으로 인한 자산 부채의 변동	(-)1,532,488,473,981	(-)1,129,926,397,130
가. 예금	(-)20,881,615,997	(-)50,086,983,457
나. 단기매매증권	48,272,906,080	(-)52,750,925,080
다. 매도가능증권	(-)965,235,082,801	(-)446,823,475,312
라. 만기보유증권	843,110,000	5,427,420,000
마. 대출채권	(-)320,982,467,630	(-)262,788,162,922
바. 이연대출부대수익	934,282,221	-
사. 상각채권의 회수	64,717,775	-
아. 보험미수금	(-)18,678,993,719	3,216,996,729
자. 미수금	18,332,976,267	(-)45,959,073,613
차. 미수수익	604,490,475	(-)6,761,088,337
카. 선급비용	(-)322,797,371	(-)1,593,759,417
타. 신계약비	(-)390,758,592,876	(-)358,159,959,834
파. 받을어음	(-)6,601,992,241	(-)1,382,106,928
하. 선급금	2,591,383,708	27,635,177,286
거. 파생상품의 청산	4,059,036,124	16,350,599,477
너. 특별계정자산	(-)43,316,876,860	(-)2,346,728,148
더. 보험미지급금	5,899,495,966	10,342,864,972
러. 미지급금	54,823,097,687	1,250,355,004
머. 미지급비용	11,194,809,743	10,215,063,729
버. 이연법인세부채	(-)11,582,668,197	7,555,179,409
서. 퇴직금의 지급	(-)6,606,691,019	(-)5,883,111,620
어. 퇴직보험예치금	(-)6,115,354,787	(-)8,409,138,678
저. 국민연금전환금	53,724,700	60,111,300
쳐. 가수보험료	4,283,167,136	(-)2,418,037,400
커. 선수금	27,366,730,565	(-)2,847,627,639
터. 예수금	(-)3,438,857,481	5,115,307,222
퍼. 선수수익	1,662,780,477	94,930,531
허. 미지급법인세	53,861,659,204	8,491,449,046
고. 부가세예수금	(-)1,031,806	13,849,315
노. 임대보증금	1,360,712,040	955,946,610
도. 지분법적용투자주식배당금의 수령	2,020,239,350	166,616,400
로. 그밖의기타부채	1,263,646,694	3,031,045,808
모. 특별계정부채	22,541,582,592	18,360,868,417
II. 투자활동으로 인한 현금흐름	(-)102,872,994,872	(-)57,808,207,612
1. 투자활동으로 인한 현금유입액	26,241,518,109	16,375,907,652
가. 보증금의 감소	22,926,390,056	14,037,594,071

나. 유형자산의 처분	156,801,913	388,598,581
다. 공탁금의 감소	3,158,326,140	1,949,715,000
2. 투자활동으로 인한 현금유출액	(-)129,114,512,981	(-)74,184,115,264
가. 지분법적용투자주식의 취득	33,960,195,359	-
나. 보증금의 증가	31,337,810,090	13,702,106,151
다. 유형자산의 취득	49,462,060,192	22,181,368,337
라. 무형자산의 증가	12,483,719,710	34,446,440,776
마. 투자자산의 취득	30,000,000	
바. 공탁금의 증가	1,840,727,630	3,854,200,000
III. 재무활동으로 인한 현금흐름	(-)27,984,253,000	(-)26,901,798,750
1. 재무활동으로 인한 현금유입액	8,750,900,000,000	175,000,000,000
가. 차입금의 증가	8,750,400,000,000	175,000,000,000
나. 국고보조금의 수령	500,000,000	-
2. 재무활동으로 인한 현금유출액	(-)8,778,884,253,000	(-)201,901,798,750
가. 차입금의 상환	8,750,400,000,000	175,000,000,000
나. 배당금의 지급	28,484,253,000	26,901,798,750
IV. 현금의 증가(감소) (I+II+III)	(-)16,256,014,884	38,733,822,619
V. 기초의 현금	80,942,382,290	42,208,559,671
VI. 기말의 현금	64,686,367,406	80,942,382,290

4-13. 주석사항

(1) 재무제표 작성기준 및 중요한 회계처리방침의 요약

당사의 재무제표는 기업회계기준서 제1호 내지 제24호 및 보험업회계처리준칙을 포함한 대한민국에서 일반적으로 인정된 회계처리기준을 적용하여 작성하고 있으며, 동 기준에서 정하지 않은 사항은 보험업법 및 관계법규에 따라 작성되었습니다. 당사가 채택하고 있는 중요한 회계처리방침은 다음과 같으며 이는 기업회계기준서의 새로운 적용을 제외하고는 전기의 회계처리방침과 동일합니다.

1) 기업회계기준서의 적용 및 전기재무제표의 재작성

당사는 2006년 12월 31일 이후에 최초로 개시하는 회계연도부터 적용되는 기업회계기준서 제21호 '재무제표 작성과 표시 I', 제22호 '주식기준보상', 제23호 '주당이익' 및 제24호 '재무제표 작성과 표시 II'를 당기에 적용함에 따라 자본변동표를 재무제표에 포함하였으며, 비교표시된 전기재무제표의 일부 계정과목을 기업회계기준서 21호 및 24호의 적용에 따른 당기 재무제표의 표시방법에 따라 재분류하였습니다. 이러한 재분류가 전기순이익이나 전기말 순자산에 미치는 영향은 없으나, 유가증권 평가 및 처분손익, 외환거래손익, 대출채권대손충당금환입, 파생상품평가 및 처분손익의 계정재분류로 인하여 당기의 영업수익 및 영업비용이 종전의 방법에 의하였을 경우보다 각각 298,487백만원 및 147,857백만원 (전기: 각각 150,003백만원 및 40,125백만원)만큼 증가하였습니다. 한편, 기업회계기준서 21호의

경과조치에 의하여 동 기준서를 처음으로 적용하는 회계연도에는 당기 자본변동표를 비교식으로 작성하지 아니하였습니다.

한편, 당사는 당기에 회계기준적용의견서 06-2 를 적용함에 따라 지분법피투자회사에 대한 지분법 적용에 따른 지분변동차액 및 투자차액에 대한 이연법인세를 인식하기 시작하였으며, 이러한 회계정책의 변경으로 인한 영향을 소급적으로 적용하여 비교표시되는 전기 재무제표를 재작성하였습니다. 이로 인한 회계변경의 누적효과 12,439백만원은 전기말 현재의 미처분이익잉여금에서 차감 반영하였으며, 전기말 현재의 이연법인세부채가 12,439백만원만큼 증가하였습니다. 이러한 지분변동차액 및 투자차액에 대한 이연법인세인식이 과거년도부터 소급적용되었다고 가정하였을 경우 과거 3년간의 주요 재무정보는 다음과 같습니다.

(단위: 백만원)

구 분	제 40기		제 39기		제 38기	
	변경전	변경후	변경전	변경후	변경전	변경후
법인세비용	46,558	47,096	30,005	30,332	36,686	37,821
순이익	122,471	121,933	123,101	122,774	112,951	111,816
주당순이익 (단위: 원)	1,935	1,926	1,953	1,948	1,804	1,767

2) 수익인식기준

보험료수익은 보험료의 회수기일이 도래한 때 수익으로 인식하고 있습니다. 다만, 보험료납입의 유예로 인하여 보험기간 개시일 현재 제1회 보험료(전기납) 또는 보험료 전액(일시납)이 회수되지 않은 보험계약의 경우에는 제1회 보험료 또는 보험료 전액은 보험기간개시일이 속하는 회계연도의 수익으로 인식하고 있습니다.

한편, 대차대조표일 현재 납입은 되었으나 납입기일이 차기 회계연도 이후인 보험료는 가수보험료로 계상하고 있으며, 금융기관예치금 및 유가증권에 대한 이자수익은 발생주의 기준에 의하여 인식하고 있습니다. 다만, 회수불가능채권에서 발생하는 이자수익은 수익실현의 가능성이 낮으므로 발생주의에 따른 미수수익으로 인식하지 않고 현금의 회수시점에 이자수익을 인식하고 있습니다.

3) 유가증권

당사는 유가증권의 취득원가를 매입가액에 부대비용을 가산하고, 이동평균법(채권은 개별법)을 적용하여 산정하고 있으며, 취득시점의 유가증권의 공정가액과 부대비용의 합계 금액을 초과하지 않는 금액을 취득원가로 하고 있습니다.

당사는 단기간내에 매매차익 획득을 목적으로 취득한 유가증권으로서 매수와 매도가 적극적이고 빈번하게 이루어지는 유가증권은 단기매매증권으로, 만기가 확정된 채무증권으로서 상환금액이 확정되었거나 확정이 가능한 채무증권을 만기까지 보유할

적극적인 의도와 능력이 있는 경우에는 만기보유증권으로 분류하고 있습니다. 그리고, 단기매매증권과 만기보유증권에 속하지 아니하는 유가증권은 매도가능증권으로 분류하고 있습니다.

단기매매증권은 공정가액을 대차대조표가액으로 하고 당해 단기매매증권의 장부가액과 공정가액이 다른 경우에 그 차이를 단기매매증권평가이익(손실)으로 하여 당기손익에 반영하고 있습니다. 또한, 매도가능증권은 공정가액을 대차대조표가액으로 하며 장부가액과 공정가액이 다른 경우 그 차이를 매도가능증권평가이익(손실)의 과목으로 하여 기타포괄손익누계액으로 처리하고 있습니다. 한편, 매도가능증권 중 공정가액을 신뢰성 있게 측정할 수 없는 시장성이 없는 지분증권 및 출자금의 경우에는 취득원가로 평가하고 있습니다. 만기보유증권은 취득원가에서 할인 또는 할증차금의상각누적액을 가산 또는 차감한 금액으로 평가하고 있으며, 취득원가와 만기액면가액과의 차이는 상환기간에 걸쳐 유효이자율법을 적용하여 상각하여 취득원가와 이자수익에 가감하고 있습니다.

또한, 유가증권 중 중대한 영향력을 행사할 수 있는 지분증권은 지분법을 적용하여 평가한 가액을 대차대조표가액으로 하고, 장부가액과 대차대조표가액과의 차이가 피투자회사의 당기순이익(손실)로 인하여 발생한 경우에는 지분법이익(손실)의 과목으로 당기손익에 반영하고 있으며, 피투자회사의 이익잉여금의 증가(감소)로 인한 경우에는 (부의)지분법이익잉여금의 변동으로, 피투자회사의 자본잉여금, 자본조정 또는 기타포괄손익누계액의 증가(감소)로 인한 경우에는 (부의)지분법자본변동의 과목으로 하여 기타포괄손익누계액으로 계상하고 있습니다.

당사는 피투자회사에 대하여 중대한 영향력을 행사할 수 있게 된 날 (회계연도 중에 투자주식을 취득한 경우는 주식취득일과 가장 가까운 결산일) 현재 투자회사의 투자계정금액과 피투자회사의 순자산가액 중 투자회사의 지분에 해당하는 금액이 일치하지 않는 경우, 피투자회사의 식별가능한 자산·부채를 공정가액으로 평가한 금액과 장부금액의 차이금액 중 당사의 지분율에 해당하는 금액은 당해 자산·부채에 대한 피투자회사의 처리방법에 따라 상각 또는 환입하고 있습니다. 이에 따라 피투자회사의 상각가능자산에 배분된 투자차액은 당해 상각가능자산의 가중평균내용연수동안 정액법으로 상각(환입)하고 있으며, 비상각자산에 배분된 투자차액은 당해 자산이매각되었을 때 상각(환입)하고 있습니다.

또한, 회사 및 지분법피투자회사간의 거래에서 발생한 손익에 회사의 지분율을 곱한 금액 중 대차대조표일 현재 보유자산의 장부가액에 반영되어 있는 부분은 회사의 미실현손익으로 보며, 이 경우 미실현손익은 지분법적용투자주식에서 가감하고 있습니다. 다만, 지분법피투자회사가 회사의 종속회사인 경우 회사가 종속회사에 대하여 자산을 매각한 거래("하향판매")로 인하여 발생한 미실현손익은 전액 제거하여 지분법적용투자주식에 가감하고 있습니다.

한편, 대차대조표일 현재 매도가능증권 및 만기보유증권 ("매도가능증권 등")으로부터 손상차손이 발생하였다는 객관적인 증거가 존재하고, 동 매도가능증권 등으로부터 회수할 수 있을 것으로 추정되는 금액 ("회수가능가액")이 동 매도가능증권 등의장부가액보다 적은 경우에는 당해 장부가액을 회수가능가액으로 조정하고 장부가액 과 회수가능가액의 차액을 매도가능증권 (또는 만기보유증권)손상차손의 과목으로 하여 당기손실로 처리하고 있습니다. 또한, 손상차손을 인식한 이후 손상차손이 회복된 경우에는 당해 매도가능증권 등이 손상되지 않았을 경우의 장부가액을 한도로 하여 회복된 금액을 매도가능증권 (또는 만기보유증권)손상차손환입의 과목으로 하여 당기이익으로 반영하고 있습니다.

4) 대손충당금

당사는 당사의 자산건전성분류기준에 따라 대차대조표일 현재의 보유자산 (대출채권, 보험미수금, 미수금, 미수수익 등)에 대하여 자산건전성분류결과에 따른 "정상" 분류채권의 0.5% 이상 (가계대출채권의 경우 0.75% 이상), "요주의" 분류채권의 2% 이상 (가계대출채권의 경우 5%이상), "고정" 분류채권의 20% 이상, "회수의문" 분류채권의 50% 이상, "추정손실" 분류채권의 100% 상당액을 합제한 대손추산액과 보유자산에 대한 개별분석 및 과거 대손경험율에 의하여 산출한 대손추산액 중 큰 금액을대손충당금으로 설정하고 있습니다.

5) 유형자산의 평가 및 감가상각방법

당사는 유형자산을 취득원가(재평가 또는 시가평가된 자산은 재평가액 또는 시가평가액)으로 평가하고 있습니다. 유형자산의 내용연수를 연장시키거나 가치를 실질적으로 증가시키는 지출은 자본적 지출로 하여 당해 유형자산의 취득가액에 가산하고 당해 유형자산의 원상을 회복시키거나 능률유지를 위한 지출은 수익적 지출로 하여 기간비용으로 처리하고 있습니다.

유형자산에 대한 감가상각은 다음의 자산별 경제적 내용연수를 적용하여 정률법 (건물 및 구축물에 대하여는 정액법)에 의하여 계산하고 있습니다.

계정과목	내용연수(년)
건물	40
구축물	20
비품	4
차량운반구	4

6) 구상채권

당사는 대차대조표일 현재 과거 보험사고 발생으로 지급된 보험금 중 보험사고의 해결과정에서 취득한 담보자산의 매각 또는 구상권 등 기타 권리의 행사로 인한

회수가능가액을 과거 3년간 실제구상율에 의한 회수율을 기초로 산출하여 구상채권으로 계상하고 있습니다.

7) 신계약비

당사는 2004년 3월 31일 이전 체결된 장기저축성보험계약으로 인하여 발생한 신계약비(예정신계약비를 초과하는 금액은 제외)는 예정신계약비를 기준으로 당해 계약의 유지기간(7년을 초과하는 경우에는 7년)에 걸쳐 균등하게 상각하여 비용으로 처리하는 것이 원칙이나, 그 차이가 중요하지 않은 경우 전기말 미상각신계약비와 당기에 발생한 신계약비의 합계액에서 대차대조표일 현재 순보험료 방식에 의한 보험료적립금과 해약환급금방식에 의한 보험료적립금과의 차액을 차감하는 방식으로 각액을 계산하고 있습니다.

한편, 당사는 2004년 4월 1일 이후 체결된 장기저축성보험계약부터는 실제신계약비가 예정신계약비보다 작은 경우에는 실제신계약비(실제신계약비가 예정신계약비를 초과하는 경우에는 예정신계약비)를 기준으로 하여 당해 계약의 보험료납입기간(7년을 초과하는 경우에는 7년)에 걸쳐 균등하게 상각하여 비용으로 처리하고 있습니다. 다만, 당해 회계연도말 현재 당사가 보유하고 있는 장기저축성보험계약전체에 대한 미상각신계약비가 순보험료식 보험료적립금과 해약환급금식 보험료적립금과의 차액보다 큰 경우에는 그 초과금액을 당해 회계연도에 추가로 상각하고 있으나, 당기 중 추가로 상각한 신계약비는 없습니다.

8) 무형자산의 평가

당사의 무형자산은 발생액에서 상각액을 직접 차감한 잔액을 대차대조표가액으로 계상하고 있으며 영업권은 5년, 소프트웨어는 4년에 걸쳐 정액법으로 상각하여 무형자산상각비(영업비용)로 계상하고 있습니다.

9) 국고보조금

당사는 자산취득에 사용할 목적으로 국고보조금을 받는 경우에는 관련 자산을 취득하기 전까지는 받은 자산 또는 받은 자산을 일시적으로 운용하기 위하여 취득하는 다른 자산의 차감계정으로 회계처리하고, 관련 자산을 취득하는 시점에서 취득자산의 차감계정으로 처리하여 당해 자산의 내용연수에 걸쳐 상각금액과 상계처리하고 있습니다.

10) 외화자산 및 부채의 환산

당사는 모든 회계기록을 원화로 표시하고 있는 바, 모든 외화거래를 거래 당시의 환율에 의하여 원화로 환산하여 기록하고 있으며 외화자산의 회수 및 외화부채의 상환시 발생하는 외환차손익은 당기손익으로 처리하고 있습니다. 또한, 대차대조표일 현재의 화폐성 외화자산 및 부채에 대하여 동일자로 고시된 최초의 기준환율(당기

및전기말 현재 각각 US1\$에 대하여 991.7원 및 940.3원)을 적용하여 환산하고 있으며, 이에 따라 발생하는 외화환산손익은 당기손익으로 처리하고 있습니다.

11) 채권재조정

당사는 회사정리절차개시, 화의절차개시 및 거래 당사자간의 합의 등으로 인하여 채권의 원금, 이자율 또는 기간 등 계약조건이 채무자의 부담이 경감되도록 변경되어재조정된 채권의 장부가액과 현재가치의 차이가 중요한 경우에는 이를 현재가치로 평가하고 있으며, 채권·채무의 명목가액과 현재가치의 차액인 현재가치할인차금은 유효이자율법을 적용하여 상각 또는 환입하고 이를 이자비용 또는 이자수익으로 인식하고 있습니다.

12) 보험계약준비금

당사는 보험업감독규정 및 관계법령에 의거 선임계리사의 확인에 따라 보험계약준비금을 적립하고 있으며, 그 주요내용은 다음과 같습니다

12-1) 책임준비금

① 장기저축성보험료적립금

당사는 대차대조표일 현재 보험금의 지급사유가 발생하지 아니한 계약에 대하여 장래에 지급하여야 할 장기저축성보험의 만기환급금(중도환급금을 포함) 및 해약환급금 등에 충당하기 위한 금액을 적립하고 있습니다.

② 지급준비금

당사는 대차대조표일 현재 보험금 등의 지급사유가 발생한 계약중 소송계류중에 있는 금액과 이미 보험금 지급사유가 발생하였으나 보험금 지급금액이 확정되지 아니한 계약 중 지급될 것으로 추정되는 금액을 지급준비금으로 적립하고 있으며, 보험사고의 해결과정에서 취득한 담보자산의 매각 또는 구상권 등 기타 권리의 행사로 인한 회수가능가액은 지급준비금 적립시 차감하고 있습니다.

③ 미경과보험료적립금

대차대조표일 현재 납입기일이 도래한 보험료중 차기 이후의 기간에 속하는 미경과보험료해당액을 적립하고 있습니다.

④ 계약자 배당준비금

당사는 계약자 배당에 충당하기 위하여 법령이나 약관 등에 의하여 적립하여야 할 금액을 적립하고 있습니다.

⑤ 계약자이익배당준비금

당사는 장래의 계약자배당에 충당하거나 계약자이익배당 이외의 책임준비금을 추가적으로 적립하기 위하여 법령이나 약관 등에 의하여 영업성과에 따라 총액으로 적립하고 있습니다.

⑥ 출재보험준비금

당사는 보험계약을 출재한 경우 재보험사로부터 통보된 회수가능금액을 출재보험준비금의 과목으로 하여 책임준비금에서 차감하는 방식으로 표시하고 있습니다.

12-2) 비상위험준비금

당사는 비상위험에 대비하기 위하여 보험업감독규정 별표 19에서 정한 보험종목별 대차대조표일 이전 1년간 경과보험료의 일정비율에 달할 때까지 보험종목별 보유보험료에 동 규정 별표 19에서 정한 적립기준율을 곱하여 산출한 금액의 100% 상당액을 매기 누적하여 적립하고 있습니다. 다만 보험종목별로 경과위험손해율이 동 규정 별표 19에서 정한 일정비율을 초과하는 경우 그 초과금액을 당기순손실의 범위내에서 환입할 수 있습니다.

13) 퇴직급여충당부채

당사는 대차대조표일 현재 1년이상 근속한 전임직원이 일시에 퇴직할 경우에 당사의 퇴직금 지급규정에 따라 지급하여야 할 퇴직금 추계액을 퇴직급여충당부채로 계상하고 있습니다.

또한, 당사는 대차대조표일 현재 퇴직급여추계액 중 일부에 대하여 교보생명보험주식회사 및 흥국생명보험주식회사와 임직원을 수급권자로 하는 퇴직보험계약을 체결하고, 이에 따라 납입한 보험료는 퇴직보험예치금의 계정과목으로 하여 퇴직급여충당부채에서 차감표시하고 있습니다.

한편, 당사는 국민연금법의 규정에 의하여 1999년 3월말까지 납부한 퇴직전환금을 국민연금전환금의 과목으로 하여 퇴직급여충당부채에서 차감하는 형식으로 표시하고 있습니다.

14) 이연법인세자산(부채)

당사는 자산, 부채의 장부가액과 세무가액의 차이에 따른 일시적차이 및 이월공제가 가능한 세무상결손금 등에 대하여 이연법인세자산 또는 이연법인세부채를 계상하고 있으며, 차기 이후에 발생하는 이연법인세자산 또는 이연법인세부채와 상계처리하고 있습니다. 한편, 자본에서 직접 조정되는 일시적차이의 법인세 효과는 자본에서 직접 가감하고 있습니다.

15) 기본주당순이익 및 희석주당순이익

기본주당순이익은 보통주 1주에 대한 당기순이익을 계산한 것으로서 손익계산서상의 당기순이익을 가중평균유통보통주식수로 나누어 계산하고 있습니다. 희석주당순이익은 보통주 및 희석증권 1주에 대한 당기순이익을 계산한 것으로서 희석당기순이익을 가중평균유통보통주식수와 희석성잠재적보통주의 주식수를 합한 수로 나누어 계산하고 있습니다.

16) 파생상품계약의 평가

당사는 대차대조표일 현재 통화선도계약 등의 파생상품을 당해 계약에 따라 발생된 권리와 의무를 공정가액으로 평가하여 파생상품자산, 부채로 계상하고 있습니다.

당사는 위험회피수단으로 지정되지 않고 매매목적으로 보유하고 있는 파생상품의 평가손익은 당기손익으로 처리하고 있으며 특정요건이 충족되는 경우에 한하여 특정위험으로 인한 자산·부채 및 확정계약의 공정가액변동위험을 상계하기 위하여 파생상품을 이용하는 경우에는 공정가액위험회피회계를 적용하고 이에 따라 위험회피수단으로 지정된 파생상품의 평가손익은 당기손익으로 처리하고 있습니다. 또한, 당사

는 특정요건이 충족되는 경우에 한하여 특정위험으로 인한 자산, 부채 및 미래 예상거래의 현금흐름변동위험을 상계하기 위한 경우에는 현금흐름위험회피회계를 적용하고 있으며, 위험회피수단으로 지정된 파생상품의 평가손익 중 위험회피에 효과적이지 못한 부분은 당기손익으로 처리하고, 위험회피에 효과적인 부분은 기타포괄손익누계액으로 계상한 후 예상거래의 종류에 따라 향후 예상거래가 당기손익에 영향을 미치는 회계연도에 당기손익으로 인식하거나, 예상거래 발생시 관련 자산·부채의 장부가액에서 가감하고 있습니다.

17) 특별계정자산, 부채의 평가

당사는 보험업법 제108조 및 보험업감독규정이 정하는 바에 따라 퇴직보험계약 및 퇴직연금보험계약에 대하여 그 준비금에 상당하는 재산의 전부 또는 일부를 기타자산 및 부채와 구별하여 관리하고 있으며, 관련 금액을 총액기준에 의하여 특별계정자산 및 특별계정부채의 과목으로 계상하고 있습니다. 또한 특별계정자산 및 부채로부터 일시적으로 공여받거나 공여한 자금을 특별계정미지급금 또는 특별계정미수금의 과목으로 특별계정자산 및 부채에서 차감표시하고 있습니다.

18) 보험료결손

당사는 장기저축성보험료적립금을 적립함에 있어서 적용하는 예정이자율이 대차대조표일 현재의 1년만기 정기예금이자율보다 높고 이러한 현상이 장기간 계속될 것으로 예상됨으로써 보험료결손(장기저축성보험료적립금 기말잔액이 미래에 지급할 보험금부채의 현재가치에서 미래에 유입될 순보험료의 현재가치를 차감한 금액보다 적은 경우 동 차액)이 발생하는 경우 보험료결손에 상당하는 금액만큼 신계약비를 추가적으로 상각하고 있으며, "보험료결손 예상시의 회계처리업무 모범규준"에 의한 영업보험료 준비금 검사방식에 의하여 보험료결손 여부를 검토하고 있습니다.

19) 회계추정

재무제표의 작성과 관련하여 당사의 경영자는 재무제표상의 자산과 부채, 주석으로 표시된 우발채권 및 우발채무, 또한 회계기간 중에 인식된 수익과 비용의 금액에 영향을 미칠 수 있는 회계추정 및 가정에 책임이 있습니다. 실제결과와

회계추정치는
차이가 있을 수 있습니다.

(2). 사용이 제한된 예금

(단위 : 백만원)

구 분	금융기관	당기말	전기말	사용제한사유
기타예금	신한은행 외	11	13	당좌개설보증금
해외제예금	Bankof Hawaii 외	14,166	8,386	해외지점 영업보증금
정기예금	외환은행	5,000	-	질권설정(지불보증)
합 계		19,177	8,399	

(3) 대출채권

1) 당기말 현재 대출채권의 만기구조는 다음과 같습니다.

(단위: 백만원)

만기	보험약관 대출금	유가증권 담보대출금	부동산 담보대출금	신용대출금	지급보증 대출금	기타대출금	합계
1년이내	38,824	-	86,503	7,085	324	101,571	234,307
2년이내	38,719	-	51,489	59,719	-	2,173	152,100
3년이내	40,210	-	77,702	737	7	-	118,656
4년이내	29,572	14,632	36,276	20,288	-	-	100,768
4년초과	281,758	-	496,142	207,446	-	9,000	994,346
계	429,083	14,632	748,112	295,275	331	112,744	1,600,177

2) 당기 및 전기말 현재 당사가 설정한 대출채권 등에 대한 대손충당금의 계정과목별 내역은 다음과 같습니다.

(단위: 백만원)

계정과목	금 액	
	당기말	전기말
대출채권:		
보험약관대출금	3,218	2,646
유가증권담보대출금	102	-
부동산담보대출금	9,661	8,915
신용대출금	2,301	9,969
지급보증대출금	4	8
기타대출금	474	234
소 계	15,760	21,772
기타채권:		

보험미수금	2,475	2,149
미수금 (*1)	3,052	4,073
미수수익(*1)	119	311
받을어음	55	22
소 계	5,701	6,555
합 계	21,461	28,327

(*1) 임차보증금 및 대출관련 선급금에 대한 대손충당금 915백만원(당기말: 미수금 873백만원, 미수수익 42백만원, 전기말 : 미수금 1,078백만원, 미수수익 58백만원)을 포함하고 있습니다.

3) 최근 3년간 대손충당금 설정대상채권 총액 대비 대손충당금 설정비율은 다음과 같습니다.

(단위: 백만원)

회계연도	채권총액	대손충당금	설정비율(%)
2008.3.31	1,749,706	21,461	1.23
2007.3.31	1,432,029	28,327	1.98
2006.3.31	1,121,113	22,970	2.05

8-4 당기 및 전기말 현재 대손충당금 설정대상채권의 자산건전성분류 내역 및 자산건전성분류채권별 대손충당금의 내역은 다음과 같습니다.

(단위: 백만원)

<당기>

계정과목	정상	요주의	고정	회수의문	추정손실	계
대출채권:						
보험약관대출금	429,083	-	-	-	-	429,083
유가증권담보대출금	14,632	-	-	-	-	14,632
부동산담보대출금	736,113	1,522	9,963	-	514	748,112
신용대출금	295,011	24	-	34	206	295,275
지급보증대출금	321	10	-	-	-	331
기타대출금	110,571	2,173	-	-	-	112,744
소 계	1,585,731	3,729	9,963	34	720	1,600,177
기타채권:						
보험미수금 (*1)	38,921	5,531	535	568	1,778	47,333
미수금	76,550	148	2,048	200	1,284	80,230
미수수익 (*2)	10,061	32	-	-	-	10,093
받을어음	10,958	-	-	-	-	10,958
그밖의기타자산(*3)	-	-	-	-	915	915

)						
소 계	136,490	5,711	2,583	768	3,977	149,529
합 계	1,722,221	9,440	12,546	802	4,697	1,749,706
대손충당금	13,431	423	2,509	401	4,697	21,461

<전기>

계정과목	정상	요주의	고정	회수의문	추정손실 (*4)	계
대출채권:						
보험약관대출금	352,846	-	-	-	-	352,846
부동산담보대출금	652,091	2,516	9,542	-	514	664,663
신용대출금	185,768	25	-	8,681	270	194,744
지급보증대출금	424	40	-	-	-	464
기타대출금	64,030	3,912	2,919	-	-	70,861
소 계	1,255,159	6,493	12,461	8,681	784	1,283,578
기타채권:						
보험미수금 (*1)	31,104	3,055	51	101	1,872	36,183
미수금	96,111	268	1,403	-	2,228	100,010
미수수익 (*2)	5,672	56	1,038	-	-	6,766
받을어음	4,356	-	-	-	-	4,356
그밖의기타자산(*3)	-	-	-	-	1,136	1,136
소 계	137,243	3,379	2,492	101	5,236	148,451
합 계	1,392,402	9,872	14,953	8,782	6,020	1,432,029
대손충당금	11,235	593	2,991	7,254	6,254	28,327

(*1) 세부 계정과목 및 거래처별로 보험미수금과 보험미지급금을 상제한 후의 잔액에 대하여 대손충당금을 설정하고 있습니다.

(*2) 대출채권과 관련된 미수수익에 대해서만 대손충당금을 설정하고 있습니다.

(*3) 임차보증금 및 대출관련 선급금으로서 관련 대손충당금은 미수금 및 미수수익에서 설정하고 있습니다.

(*4) 채권재조정에 따른 명목가액과 현재가치와의 차이 금액을 포함하고 있으며 (주석 9 참조), 동 채권은 전액 소멸시효가 미완성되었거나, 보증인 등에 대한 청구권이 상실되지 않은 채권입니다.

(4) 보험가입현황

당기 및 전기말 현재 당사가 가입한 보험의 내역은 다음과 같습니다.

(단위: 백만원)

보험종류	부보내역	부보처	부보금액	
			당기말	전기말

화재보험	건물, 비품 등	메리츠화재보험(주)	45,948	43,535
------	----------	------------	--------	--------

한편, 당사는 상기보험 이외에도 당사 소유차량에 대한 책임보험, 현금 및 유가증권에 대한 도난보험, 동산종합보험 및 임원배상책임보험 등에 가입하고 있습니다.

(5). 퇴직급여충당부채

당기 및 전기 중 퇴직급여충당부채의 변동내역은 다음과 같습니다.

(단위: 백만원)

구 분	당기	전기
기초잔액	58,063	48,948
기중전입액 (*)	14,161	14,998
기중지급액 (*)	(-)6,888	(-)5,883
기말잔액	65,336	58,063

(*) 동 금액에는 관계사 전출입액 282백만원 (전기: 84백만원)이 포함되어 있습니다.

5. 감사인의 의견 등

5-1. 감사보고서

본 감사인은 첨부된 동부화재해상보험주식회사의 2008년 3월 31일 현재의 대차대조표와 동일로 종료되는 회계연도의 손익계산서, 이익잉여금처분계산서, 자본변동표 및 현금흐름표를 감사하였습니다. 이 재무제표를 작성할 책임은 회사 경영자에게 있으며 본 감사인의 책임은 동 재무제표에 대하여 감사를 실시하고 이를 근거로 이 재무제표에 대하여 의견을 표명하는데 있습니다.

본 감사인은 대한민국의 회계감사기준에 따라 감사를 실시하였습니다. 이 기준은 본 감사인이 재무제표가 중대하게 왜곡표시되지 아니하였다는 것을 합리적으로 확신하도록 감사를 계획하고 실시할 것을 요구하고 있습니다. 감사는 재무제표상의 금액과 공시내용을 뒷받침하는 감사증거에 대하여 시사의 방법을 적용하여 검증하는 것을 포함하고 있습니다. 또한 감사는 재무제표의 전반적인 표시내용에 대한 평가뿐만 아니라 재무제표 작성을 위해 경영자가 적용한 회계원칙과 유의한 회계추정에 대한 평가를 포함하고 있습니다. 본 감사인이 실시한 감사가 감사의견 표명을 위한 합리적인 근거를 제공하고 있다고 본 감사인은 믿습니다.

본 감사인의 의견으로는 상기 재무제표는 동부화재해상보험주식회사의 2008년 3월 31일 현재의 재무상태와 동일로 종료하는 회계연도의 경영성과 그리고 자본 및 이익잉여금의 변동과 현금흐름의 내용을 대한민국에서 일반적으로 인정된 회계처리기준에 따라 중요성의 관점에서 적정하게 표시하고 있습니다.

2007년 3월 31일 현재의 대차대조표, 동일로 종료하는 회계연도의 손익계산서, 이익잉여금처분계산서, 현금흐름표는 신한회계법인이 대한민국의 회계감사기준에 따라 감사하였고, 2007년 5월 9일의 감사보고서에서 적정의견이 표명되었습니다. 비교표시 목적으로 첨부한 2007년 3월 31일 현재의 대차대조표는 재무제표에 대한 주석 2-1에서 설명하고 있는 바와 같이 기업회계기준서 제21호 및 제24호 및 회계적용의견서 06-2의 적용에 따른 사항을 제외하고는 위의 감사받은 재무제표와 중요성의 관점에서 차이가 없습니다.

6. 지배구조 및 관계회사 등의 현황

6-1. 자회사 경영실적

(단위 : 백만원)

자회사명	재무상황		손익상황		결산 기준일
	총자산	자기자본 (자본금)	영업손익	당기순손익	
동부생명	3,074,981	130,894 (85,200)	22,509	20,764	2008.3.31
동부손사	6,545	1,505 (1,000)	468	212	2008.3.31

주) 동부생명은 연결대상 자회사, 동부손사는 비연결대상 자회사임

6-2. 타금융기관과의 거래내역

(단위 : 백만원)

구 분	조 달		운 용		비 고 2)
	과 목	금 액	과 목	금 액	
타보험사			퇴직보험예치금	43,389	
소 계				43,389	
은행			예금	176,179	
소 계				176,179	
기타금융기관 ¹⁾			예금 유가증권	16,172 4,481,171	
소 계				4,497,343	
합 계				4,497,343	

주) 기타 금융기관은 타보험사 및 은행을 제외한 제 2 금융권 및 외국금융기관을 말함.

6-3. 내부통제

▣ 감사위원회

당사는 감사위원회(3명) 산하에 감사팀을 두고 년 초 수립된 감사계획에 따라 본점부서, 영업본부, 지점, 보상센터, 지사, 사업팀, 사업소 등 전 관리/모집점포에 대한 업무감사를 실시하고 있음

1) 감사의 기능과 역할

감사는 연초 수립된 계획에 따라 ①업무전반에 대해 실시하는 일반감사, ②감사위원회 또는 사장이 필요하다고 인정되어 요청한 특별감사, ③회계, 업무 및 재산상태에 대하여 최종 결재권자의 결재에 앞서 심사하는 일상감사, ④기타감사 등으로 구분하여 현장감사 또는 서면감사의 방법으로 시행하고 있으며, 감사의 기능과 역할은 다음과 같음

가. 회사내 부정, 부조리, 변칙의 척결로 회사의 기강확립

나. 불합리한 제도와 경영상의 문제점을 도출하여 이의 개선을 통한 업무 효율화 도모

다. 금전사고 예방활동 등을 통한 사손의 방지 및 조직구성원으로 하여금 회사의 경영방침과 원칙을 준수케 함

라. 경영층에게 정확한 정보제공으로 올바른 경영정책 수립이 가능하도록 지원 등

2) 내부감사업무처리 프로세스

감사는 내부감사업무 규정에 따라 시행하고 있으며 주요 내용은 다음과 같음.

가. 감사실시 계획

(1) 연간감사 계획 : 매 사업년도 개시 1개월전 수립

(2) 월간감사 계획 : 연간 감사계획에 따라 매월 감사대상부서별 실시계획 수립

나. 감사 실시

감사사전준비 → 감사실시통보 → 감사명령서 제시 → 감사자료 징구 → 확인서 및 문답서 징구 → 현지조치 및 사고처리 → 강 평

다. 감사결과 보고

감사개요 보고 및 감사결과 보고

라. 감사결과에 따른 조치

조치요구안 작성 및 심의, 조정 → 관련부서장에 대한 감사결과 조치 요구사항의
통보 → 조치 및 시정결과 보고서의 징구

마. 감사결과에 대한 사후관리

- (1) 적출사항 및 조치결과의 관리 : 매 감사실시 단위로 기록, 관리
- (2) 감사실적 분석, 평가 및 보고
 - 감사위원회 및 이사회 : 년 1회이상 보고
- (3) 감사보고서의 편철 및 보관

3) 감사 빈도

당사는 본점, 영업지점 및 산하 모집점포와 보상센터에 대하여 감사정보시스템을 이용한 정기 및 수시감사를 병행하여 인력을 운용하고 있으며, 피감부서의 업무과중방지를 위하여 전산자료 등의 활용을 통해 업무효율화를 기하고 있음

▣ 준법감시인

가. 조직현황

당사는 준법감시인 산하에 준법감시파트를 두고 있으며, 본사 업무부서단위·영업본부·영업지점·보상서비스센터·교육센터 단위로 하여 원칙적으로 관련 부서의 업무총괄자 또는 직하급자를 준법감시담당자로 위촉하여 운영하고 있음.

나. 기능과 역할

- ① 당사는 법령을 준수하고 재산운용을 건전하게 하며, 보험계약자를 보호하기 위하여 임직원이 그 직무를 수행함에 있어 따라야 할 기본적인 절차와 기준을 정한 내부통제기준을 제정하여 운영하고 있음.
- ② 준법감시인은 내부통제체제를 총괄하면서 지속적으로 내부통제와 관련된 모니터링 및 조사를 실시하여 임직원의 위법·부당한 행위 유무를 감시하는 한편 내부통제제도의 운영과 관련된 문제점 및 미비사항을 검토하여 개선·시정토록 하고 있으며, 내부통제기준 위반 사례 발생시 내부통제 위반 요소를 재확인하여 재발방지 대책을 마련함으로써 적절한 내부통제가 이루어 지도록 함.

다. 검사방침

- 재무보고내부통제, RAAS 등 정기적인 내부통제 점검 수행으로 업무개선
- 금융사고예방매뉴얼 체크 등 상시감시체제로 부정사고 예방

라. 검사빈도

- 재무보고내부통제, RAAS를 각각 연 2회 점검 평가
- 매월 준법감시인 활동보고 및 모니터링 수행
- 기타 상시 준법감시업무 수행

6-4. 자회사

1) 연결대상 자회사.

(2008년 5월 31일 현재)

회사명	소재지	주요업무	설립년월일	자본금	소유주식수	소유비율
동부생명(주)	서울 강남구 대치동 891-10	생명보험업	1989.4.14	852억원	5,318,572주	31.3%

2) 비연결 자회사

(2008년 5월 31일 현재)

회사명	소재지	주요업무	설립년월일	자본금	소유주식수	소유비율
동부손사	서울 강남구 대치동 891-10	손해사정업	1984.2.29	10억원	200,000주	100%

6-5. 주식매수선택권 부여내용

- 해당사항 없음

7. 주식에 관한 사항

7-1. 대주주

(2008년3월31일 현재)

(단위 : 주, %)

주주명	소유주식수	소유비율
김남호	9,951,520	14.06
김준기	8,568,500	12.10
김주원	2,879,640	4.07
동부문화재단	3,539,070	5.00
자기주식	7,501,660	10.60
계	32,440,390	45.82

주) 상기 김준기의 주식수에는 동부하이텍에 대여한 2,000,000주(2.82%)가 포함되어

있음

7-2. 주식소유현황

(2008년 3월 31일 현재)

(단위 : 명, 주, %)

구분	주주수	비율	소유주식수	비율
정부	0	0.00	0	0.00
정부관리회사	0	0.00	0	0.00
증권회사	395	3.43	17,516,004	24.74
보험회사	3	0.03	7,541,350	10.65
투자신탁	101	0.88	2,401,629	3.39
은행	199	1.73	9,400,578	13.28
연기금	0	0.00	0	0.00
종금/저축은행	12	0.10	1,246,832	1.76
기타법인	21	0.18	5,561,276	7.85
개인	10,772	93.65	27,132,331	38.32
합계	11,503	100.00	70,800,000	100.00
외국인	330	2.87	17,022,825	24.04

주) 1. 상기 기타법인은 나머지 법인주주와 실기주 등을 포함

8. 임원 및 직원등에 관한 사항

8-1. 임원현황

(2008.5 월 31 일 현재)

구분	성명	직명	담당업무
상근	장기제	부회장	회사업무총괄
상근	김순환	대표이사 사장	회사업무총괄
상근	이규천	부사장	법인사업부문장
상근	김병태	부사장	고객상품지원실장
상근	이성택	부사장	전략기획실장
상근	박세훈	부사장	인재육성실장
상근	손재권	부사장	개인사업부문장
상근	김정남	부사장	신사업부문장
상근	윤치형	부사장	자산운용부문장
상근	박윤식	부사장	경영지원실장
상근	김창섭	상무	법인마케팅팀장
상근	정대영	상무	장기업무팀장
상근	고현석	상무	보상서비스실장

상근	황보윤	상무	준법감시팀장
상근	장인수	상무	용자팀장
상근	최종용	상무	강남사업본부장
상근	안동규	상무	재무기획팀장
상근	이근교	상무	정보혁신팀장
상근	김영만	상무	경영기획팀장
상근	이기무	상무	강북사업본부장
상근	목진영	상무	고객지원팀장
상근	이태운	상무	대구사업본부장
상근	우천식	상무	법인업무팀장
상근	전호탁	상무	법인4사업본부장
상근	김영권	상무	지방사업본부장
상근	이환준	상무	방카사업본부장
상근	구본기	상무	신채널사업본부장
상근	김재열	상무	동서울사업본부장
상근	문수원	상무	자동차업무팀장
상근	안용병	상무	경영관리팀장
상근	김윤성	상무	마케팅팀장
상근	황희주	상근감사위원	상근감사위원
비상근	엄홍렬	사외이사	리스크관리위원회 위원 (사외이사후보추천위추천)
비상근	최종찬	사외이사	사외이사후보추천위원회 위원, 리스크관리 위원회 위원(사외이사후보추천위추천)
비상근	김정국	사외이사	감사위원회 감사위원, 사외이사후보추천위 원회 위원(사외이사후보추천위추천)
비상근	임진부	사외이사	감사위원회 감사위원장 (사외이사후보추천위추천)

8-2. 임직원 현황

(2008.5 월 31 일 현재)

(단위: 명)

구분		2008.05.31	2007.05.31
임원	등기임원(사외이사포함)	7 (4)	7 (4)
	비등기임원	29	29
직원	정규직	2,312	2,204

	비정규직	1,425	1,242
	합 계	3,773	3,482

9. 이해관계자와의 거래내용

9-1. 임직원 대출잔액

구 분	FY2007 년도	FY2006
임직원대출잔액	0	0

9-2. 사외이사 등에 대한 대출 및 거래내역

(1) 대출현황

(단위 : 백만원)

구 분	동일인명 또는 임원명 (직위명)	특수관계 회사 구분 ¹⁾	주주총회 선임일 현재 잔액 (2008.3.31 일 잔액)	
			대 출 ²⁾	계
주주	동부하이텍	(본 인) (주주인회사 합계) (비주주회사 합계)	65,000	65,000
		소 계	65,000	65,000
	동부캐피탈	(본 인) (주주인회사 합계) (비주주회사 합계)	5,000	5,000
		소 계	5,000	5,000
	합 계	(본 인) (주주인회사 합계) (비주주회사 합계)	65,000 5,000	65,000 5,000
		합 계	70,000	70,000
임원		(본 인) (주주인회사 합계) (비주주회사 합계)		
		소 계		

		(본 인) (주주인회사 합계) (비주주회사 합계)		
		소 계		
합 계		(본 인) (주주인회사 합계) (비주주회사 합계)		
		합 계		
총 계		(본 인) (주주인회사 합계) (비주주회사 합계)	65,000 5,000	65,000 5,000
		합 계	70,000	70,000

- 주 1) 사외이사를 추천한 주주 및 사외이사와 각각 보험업감독규정에서 정하는 특수관계에 있는 회사를 말함 (사외이사를 추천한 주주 및 사외이사 본인포함)
- 2) 대차대조표(일반계정, 특별계정)상의 대출채권의 합계액을 기재
- 3) 사외이사를 추천한 주주(개인인 경우) 및 사외이사에 대한 순수개인대출은 본인란에 각각 기재

10. 기타필요한 사항

10-1. 기관경고 및 임원문책사항

- 해당사항 없음

10-2. 민원발생현황

(단위: 건)

구분	당기	전기	
		하반기 (2007.7~12)	상반기 (2007.1~6)
민원발생평가 순위	1 등급	1 등급	1 위

주) 2007 년도부터 연간 평가로 변경됨

10-3. 이용자 편람

1. 이용자편람은 공시내용중 일반인에게 생소한 금융전문용어를 알기 쉽게 해설하여 일반인의 이해를 돕는 것을 그 목적으로 한다.
2. 손해보험회사(이하 “손보사” 라 한다)는 이 지침에서 정한 주요 용어를 모두 공시하여야 하며, 그 이외의 내용을 추가할 수 있다.
3. 주요 용어의 종류 및 해설은 아래와 같다.

- 연결대상자회사

손보사가 해당 회계연도말 현재 다른 회사의 발행주식에 대하여 아래와 같이 소유하고 있는 경우 그 다른 회사를 연결대상자회사라고 합니다.

- (1) 다른 회사에 대한 손보사의 지분율이 50% 초과하는 경우
- (2) 다른 회사에 대한 손보사의 지분율이 30% 초과하면서 최대주주인 경우
- (3) 손보사와 손보사의 종속회사(종속회사의 종속회사 포함)가 합하여 위의 (1), (2)에 규정된 방법으로 주식을 소유하거나 실질지배력을 보유함으로써 다른 회사를 지배하는 경우

*종속회사 : 위의 (1), (2)에서 말하는 “다른 회사” 를 “종속회사” 라 합니다.

- 비연결자회사

손보사의 지분율이 15% 초과하면서 연결대상이 아닌 다른 회사를 비연결자회사라고 합니다.

- 주주배당률

주주 배당률은 납입자본금에 대한 배당금액의 비율을 나타내는 것으로 아래의 산식으로 산출합니다.

$$\circ \text{주주배당률} = \text{배당금액} / \text{납입자본금} \times 100$$

- 주당배당액

주당배당액은 1 주당 배당금액을 나타내는 것으로 아래의 산식으로 산출합니다.

$$\circ \text{주당배당액} : \text{배당금액} / \text{발행주식수}$$

- 배당성향

배당성향은 세후 당기순이익에 대한 배당금액의 비율로 아래의 산식을 적용하여 산출합니다.

$$\circ \text{배당성향} = \text{배당금액} / \text{세후 당기순이익} \times 100$$

(세후 당기순이익은 연결전 일반계정의 세후 당기순이익을 말함)

- 계약자배당전잉여금

계약자배당전잉여금이란 손보사의 회계연도중에 신규발생한 계약자배당금을 제외한 책임준비금(금리차보장배당 등의 소요액과 계약자배당금의 부리이자를 포함한 금액)을 우선 적립한 후의 잔여액을 말하며 계약자배당은 이 금액을 기준으로 이루어집니다.

- 단기매매증권

단기매매차익을 위해 취득한 유가증권으로서 매수와 매도가 적극적이고 빈번하게 이루어지는 것에 한함.

- 매도가능증권

단기매매증권 또는 만기보유증권으로 분류되지 아니하는 유가증권

- 만기보유증권

만기가 확정된 채무증권으로서 상환금액이 확정되었거나 확정이 가능한 채무증권을 만기까지 보유할 적극적인 의도 또는 능력이 있는 경우에 한함.

- 부실대출

부실대출은 총대출중 고정, 회수의문 및 추정손실을 합한 것으로 보험회사의 자산건전성을 측정 할 수 있는 지표입니다.

1) 고정은 다음의 1에 해당하는 자산을 말합니다.

- 경영내용, 재무상태 및 미래현금흐름 등을 감안할 때 채무상환능력의 저하를 초래할 수 있는 요인이 현재화되어 채권회수에 상당한 위험이 발생한 것으로 판단되는 거래처(고정거래처)에 대한 자산

- 3월이상 연체대금을 보유하고 있는 거래처에 대한 자산중 회수예상가액 해당부분

- 최종부도 발생, 청산□파산절차 진행 또는 폐업 등의 사유로 채권회수에 심각한 위험이 존재하는 것으로 판단되는 거래처에 대한 자산중 회수예상가액 해당부분

- “회수의문거래처” 및 “추정손실거래처”에 대한 자산중 회수예상가액 해당부분

2) 회수의문은 다음의 1에 해당하는 자산을 말합니다.

- 경영내용, 재무상태 및 미래현금흐름등을 감안할 때 채무상환능력이 현저히 악화되어 채권회수에 심각한 위험이 발생한 것으로 판단되는 거래처에 대한 자산중 회수예상가액 초과부분

- 3 월이상 12 월미만 연체대출금을 보유하고 있는 거래처에 대한 자산중 회수예상가액 초과부분

3) 추정손실은 다음의 1 에 해당하는 자산을 말합니다.

- 경영내용, 재무상태 및 미래현금흐름 등을 감안할 때 채무상환능력의 심각한 악화로 회수불능이 확실하여 손실처리가 불가피한 것으로 판단되는 거래처에 대한 자산중 회수예상가액 초과부분
- 12 월이상 연체대출금을 보유하고 있는 거래처에 대한 자산중 회수예상가액 초과부분
- 최종부도 발생, 청산□파산절차 진행 또는 폐업 등의 사유로 채권회수에 심각한 위험이 존재하는 것으로 판단되는 거래처에 대한 자산중 회수예상가액 초과부분
- 파생금융상품거래

통화, 채권, 주식 등 기초자산의 가격에 근거하여 그 가치가 결정되는 금융상품을 매매하거나 이로부터 발생하는 장래의 현금흐름을 교환하기로 하는 거래 및 기타 이를 이용하는 거래입니다.

 - 1)장내거래는 거래소가 정하는 방법 및 기준에 따라 행하여지는 파생금융상품거래입니다.
 - 2)장외거래는 장내거래가 아닌 당사자간의 계약에 의한 파생금융상품거래입니다.
 - 3)헷지거래는 기초자산의 손실을 감소 혹은 제거하기 위한 파생금융상품거래입니다.
 - 4)트레이딩거래는 거래목적이 헷지거래에 해당되지 않는 모든 파생금융상품 거래입니다.
- 지급여력비율

지급여력비율이란 보험계약자에 대한 채무를 안정적으로 확보키 위해 보험종목별 위험도 따라 보험계약준비금에 더해 보유하여야 할 자산기준에 대한 순자산 비율을 말하고, 이는 보험회사 재무구조의 건전성을 나타내는 지표이며 다음과 같이 산출합니다.

 - 지급여력비율 = (지급여력금액/지급여력기준금액) × 100
 - 지급여력금액 : 납입자본금, 자본잉여금, 이익잉여금, 비상위험준비금 등의 합계액에서 미상각신계약비, 무형자산 등의 합계액을 차감한 금액으로 하며, 이는 보험회사가 보유하고 있는 순자산가치를 의미한다. (보험업감독규정 7-1 조에 의해 산출한다.)

○ 지급여력기준금액 : 일반보험과 장기보험의 위험보험에 대한 보험료기준 산출액과 보험금기준 산출액 중 큰 금액의 합계액과 장기보험의 책임준비금(계약자이익배당준비금 및 미상각신계약비 차감)의 4%의 금액의 합산금액으로 하며, 이는 보험종목별 위험도에 따라 보험계약준비금에 더해 보유하여야할 자산기준을 의미한다. (보험업감독규정 7-2 조 제 2 항에 의해 산출한다.)

- ROA (Return on Assets)

보험회사의 총자산을 사용하여 이익을 어느 정도 올리고 있는가를 나타내는 보험회사의 이익창출능력으로 자산대비수익률이라고도 합니다.

- ROE (Return on Equity)

보험회사에 투자된 자본을 사용하여 이익을 어느 정도 올리고 있는가를 나타내는 보험회사의 이익창출능력으로 자기자본수익률이라고도 합니다.

- 유동성 비율

유동성 비율은 손보사의 지급능력을 표시하는 지표로 그 비율이 높을수록 고객의 인출요구에 대한 지급능력이 높다는 것을 의미합니다.

- 위험가중자산

위험가중자산이란 보유자산의 신용도(예시: 채권발행기관의 신용도, 차주의 신용도 등) 및 자산의 성격별로 예상 손실액을 추정한 것을 말하며, 총자산중 미상각신계약비 및 영업권을 제외한 자산에 대하여 감독원장이 별도로 정하는 기준에 따라 자산별 위험가중치를 부과하여 산출합니다. 통상적으로 위험가중치는 과거 경험율을 기초로 결정됩니다.

<참 고>

위험가중자산 산정기준

자산의 분류	위험가중치 기준
I. 운용자산	
1. 현□예금	
가. 현금	0%
나. 당좌예금	10%

다. 보통예금	- 제 1 금융권 : 10%, 제 2 금융권 : 50%
라. 정기예금	- 제 1 금융권 : 10%, 제 2 금융권 : 50%
마. 정기적금	- 제 1 금융권 : 10%, 제 2 금융권 : 50%
바. 기타예금	
- 상호부금	- 제 1 금융권 : 10%, 제 2 금융권 : 50%
- 표지어음	- 제 1 금융권 : 10%, 제 2 금융권 : 100%
- 발행어음	50%
- 보증어음	- 제 1 금융권 : 20%, 제 2 금융권 : 50%, 기타 100%
- CD	10%
- CMA	50%
- MMDA	20%
- RP	- 제 1 금융권 : 20%, 제 2 금융권 : 50%
- 외화예금	10%
- 기타	10%
사. 금전신탁	50%
아. 단체퇴직보험예치금	20%
자. 선물거래예치금	20%
차. 기타예치금	50%
2. 유가증권	- 단기매매증권, 매도가능증권, 만기보유증권, 지분법적용투자주식에서 각 해당항목별로 적용
가. 주식	100%
나. 출자금	100%
다. 국공채	- 국채 : 0%, 공채 : 10%
라. 특수채	- 정부출자기관□공공기관 : 10%, 제 1 금융권 : 20%, 제 2 금융권 : 50%
마. 회사채	
- 보증회사채	- 공공기관 : 10%, 제 1 금융권 : 20%, 제 2 금융권 : 50%, 기타 : 100%
- 무보증 회사채	- 신용평가등급 A 등급 이상 : 50%, 기타 : 100%
바. 수익증권	- 개발신탁 : 20%, 공사채형 : 50%, 주식형 : 50%,

	MMF : 50%, 기타 : 100%
사. 해외유가증권	
(1) 해외주식	100%

자산의 분류	위험가중치 기준
(2) 해외채권	<ul style="list-style-type: none"> - 우리나라 정부 및 한국은행이 발행 또는 보증, OECD 국(이하 한국 제외) 정부 및 중앙은행이 발행 또는 보증 : 0% - 국내 공공기관이 발행 또는 보증, OECD 국의 공공부문이 발행 또는 보증, OECD 국을 제외한 정부 및 중앙은행이 발행 또는 보증 : 10% - 국내 제 1 금융권이 보증, OECD 국의 은행이 발행 또는 보증, OECD 국을 제외한 국가의 공공부문이 발행 또는 보증 : 20% - 국내 제 2 금융권이 보증 : 50% - 국제신용평가기관(이하 Standard & Poors 社와 Moody's 社를 말함)으로부터 A 등급상당 이상을 받은 채권 : 50% - 상기 이외의 해외채권 및 위 분류대상중 국제신용평가기관으로부터 투자부적격 판정을 받은 채권(우리나라 정부와 한국은행 및 국내 공공기관이 발행 또는 보증하거나 국내 금융기관이 보증한 채권은 제외) : 100%
(3) 기타 해외유가증권	100%
아. 신종유가증권	100%
자. 기타유가증권	- 투자일임유가증권 : 100%, 기타 : 100%
3. 대출채권	- 대손충당금 차감전 기준으로 산출
가. 콜론	- 제 1 금융권 : 20%, 제 2 금융권 : 50%
나. 보험약관대출금	0%
다. 유가증권담보대출금	50%
라. 부동산담보대출금	- 주택 : 50%, 기타 : 100%
마. 신용대출금	- 신용평가등급 A 등급 이상 : 50%, 기타 : 100%
바. 어음할인대출금	100%

사. 지급보증대출금	<ul style="list-style-type: none"> - 정부 또는 한국은행이 보증 : 0% - 공공기관 보증 : 10% <ul style="list-style-type: none"> ○ 공공기관이라 함은 지방자치단체, 정부투자기관, 특수공공법인, 지방공기업법에 의한 공사를 말함 ○ 한국산업은행, 한국수출입은행, 중소기업은행, 신용보증기금은 공공기관으로 분류 - 제 1 금융권 보증 : 20% - 제 2 금융권 보증 : 50% - 기타 보증 : 100%
아. 기타대출금	
- CP	100%
- 주택보험대출금	50%
- 사모사채	- 신용평가등급 A 등급 이상 : 50%, 기타 : 100%
- 기타	100%
4. 부동산	100%(감가상각누계액 및 가치하락손실충당금 차감전 기준)
II. 비운용자산	100%(감가상각누계액 차감전 기준, 미상각신계약비□영업권 제외)
가. 보험미수금	100%(거래처별 보험미지급금 차감후 기준)
나. 기타비운용자산	100%
III. 총자산	(특별계정자산 제외)

- 유가증권평가손익

유가증권 평가손익은 회계결산일 현재 보유하고 있는 유가증권의 장부가와 당해 회계연도말의 공정가액 또는 순자산가액과의 차이를 의미합니다.

* 장부가는 총회 결산승인후의 수정장부가를 의미합니다.

- 특별계정

특별계정은 보험업법 제 108 조에서 정하고 있는 특별계정과 동일한 개념으로, 일반계정과 구분 운용 및 회계처리하기 위하여 설정하는 계정을 말합니다.

손해보험회사는 현재 퇴직보험 및 퇴직연금에 대하여 특별계정을 설정하고 있습니다.

- 특수관계인

특수관계인은 증권거래법시행령 제 10 조의 3 의 제 2 항에 해당하는 자로서, 최대주주 또는 주요주주의 직계존비속 등 친족 및 그들과 합산하여 30%이상을 출자 또는 사실상 영향력을 행사하고 있는 경우 당해 법인□기타 단체와 그 임원 등을 말합니다.

- 신용평가등급

신용평가 전문기관에서 정한 등급을 의미하며, 평가등급으로는 채무의 상환능력을 평가한 장□단기신용등급 등이 있습니다. 장기신용등급은 장기 채무 상환능력 및 상환불능 위험, 투자자에 법적인 보호정도 등을 나타내는 것이며, 단기신용등급은 1 년미만 단기채무 상환능력 및 상환불능 위험 등을 나타냅니다. 각 신용평가기관별로 신용등급 체계는 다르게 표현될 수 있습니다.

예시) 외국의 주요 신용평가 전문기관 등급표

구 분		Moody's	S & P	IBCA
장 기	투자적격 .등급	Aaa ~ Baa3(10 등급)	AAA ~ BBB- (10 등급)	AAA ~ BBB(4 등급)
	투자부적격 등급	Ba1 ~ C(9 등급)	BB+ ~ D(12 등급)	BB ~ C(5 등급)
단 기	투자적격 등급	P-1 ~ P-3(3 등급)	A-1 ~ A-3(3 등급)	A1 ~ A3(3 등급)
	투자부적격 등급	NP	B ~ D (3 등급)	B ~ C (2 등급)

<참고> 평가기관별 장□단기 신용평가등급 체계

1) Moody's

	장기신용 등급		신용등급내용	단기신용 등급		신용등급내용
		순위			순위	
투 자 적 격 등 급	Aaa	1	최상의 신용상태 (Exceptional Financial Security)	P-1 (Prime- 1)	1	최상의 신용등급 (Superior Ability for Repayment)
	Aa1	2	전반적으로 신용상태가 우수하나 Aaa 에 비해서는 약간의 투자위험 존재 (Excellent Financial Security)	P-2 (Prime- 2)	2	신용등급 양호 (Strong Ability for Repayment)
	Aa2	3				
	Aa3	4				
A1	5	신용상태 양호 (Good Financial Security)	P-3 (Prime- 3)	3	신용등급 적절 (Acceptable Ability for Repayment)	
A2	6					
A3	7					
Baa1	8	신용상태 적절 (현재 문제는 없으나 미래에는 신용위험 존재) (Adequate Financial Security)				
Baa2	9					
Baa3	10					
투 자 요 주 의 및 부 적 격 등 급	Ba1	11	투자시 요주의 대상 (Questionable Financial Security)	Not Prime	4	
	Ba2	12				
	Ba3	13				
	B1	14	바람직한 투자대상이 아님 (Poor Financial Security)			
B2	15					
B3	16					
Caa	17	신용상태 나쁨 (Very Poor Financial Security)				

	Ca	18	신용상태 매우 나쁨 (extremely poor financial security)			
	C	19	최악의 신용상태 (The Lowest Rated Class)			

2) S & P

	장기신용 등급		신용등급내용	단기신용 등급		신용등급내용
		순위			순위	
투 자 적 격 등 급	AAA	1	최상의 신용상태 (Extremely Strong)	A-1	1	최상의 신용등급 (Strong)
	AA+	2	신용상태 우수 (Very Strong)	A-2	2	신용등급 양호 (Good)
	AA	3				
	AA-	4				
A+	5	신용상태 양호 (Strong)	A-3	3	신용등급 적절 (Adequate)	
A	6					
A-	7					
	BBB+	8	신용상태 적절 (Adequate)			
	BBB	9				
	BBB-	10				
투 자 요 주 의 및 부 적 격 등 급	BB+	11	투자시 요주의 대상 (Less Vulnerable)	B	4	투자시 요주의 대상 (Vulnerable)
	BB	12				
	BB-	13				
	B+	14	투자시 요주의 대상 (More Vulnerable)	C	5	상환불능위험 상존 (Currently Vulnerable)
B	15					
B-	16					
	CCC+	17	투자시 요주의 대상 (currently Vulnerable)			
	CCC	18				
	CCC-	19				

	CC	20	최악의 신용상태			
	C	21	(Currently Highly-			
	D	22	Vulnerable)			

3) IBCA

	장기신용 등급		신용등급내용	단기신용 등급		신용등급내용
		순위			순위	
투 자 적 등 급	AAA	1	투자위험 발생가능성이 거의 없음 (the lowest expectation of investment risk)	F1	1	최상의 신용등급 (Highest Credit Quality)
	AA	2	아주 약간의 투자위험 발생가능성 있음 (very low expectation of investment risk)	F2	2	신용등급 양호 (Good Credit Quality)
	A	3	약간의 투자위험 발생가능성 있음 (Currently low expectation of investment risk)	F3	3	신용등급 적절 (Fair Credit Quality)
	BBB	4	약간의 투자위험 발생가능성 있음 (Currently low expectation of investment risk)			
투 자 요 주의 및 부 적 격 등 급	BB	5	투자위험 발생가능성 있음 (possibility of investment risk developing)	B	4	투자시 요주의 대상 (Speculative)
	B	6	투자위험 상존 (investment risk exist)			
	CCC	7	상환불능 가능성이 있음 (currently perceived possibility of default)			

	CC	8	상환불능 가능성이 높음 (high risk default)	C	5	상환불능 상태 (High Default Risk)
	C	9	상환불능 상태 (currently default)			