

# FY2008 동부화재 현황

(본 공시는 보험업감독규정 제 7-44조의 규정에 따라 저희 회사의 경영현황을 상세히 알 수 있도록 사실에 근거하여 작성되었습니다.)

2009. 6. 30

동부화재해상보험주식회사

# 1. 주요 경영현황 요약

## 1-1. 회사개요

### (1) 회사 연혁

구분	내용
회사의 설립	1968.11.1 10개 원수 손해보험회사의 출자로 한국자동차(주) 설립(자본금 5억원)
본점 소재지 변경	2002.1.21 '서울시 중구 초동 21-9' 에서 '서울시 강남구 대치동 891-10' 으로 변경
최대주주 변동	2002.10.8 최대주주가 김준기에서 김남호로 변동
상호의 변경	1995.10.1 '한국자동차보험주식회사' 에서 '동부화재해상보험주식회사' 로 상호 변경

### (2) 임원 및 대주주현황

1) 대표이사 : 김순환 사장

2) 대주주

( 2009년 3월 31일 현재)

(단위 : 주, %)

주주명	소유주식수	소유비율
김남호	9,951,520	14.06
김준기	8,568,500	12.10
김주원	2,879,640	4.07
동부문화재단	3,539,070	5.00
자기주식	7,501,660	10.60
계	32,440,390	45.82

주) 상기 김준기의 주식수에는 동부하이텍에 대여한 1,000,000주(1.41%)가 포함되어 있음

### (3) 조직현황 등

구분	조 직	
임원 Post	4실 4부문 / 20팀, 14사업본부 (상근감사위원 제외)	
부서 Post	본점	51파트, 3센터, 30부(신채널11,법인19), 5TFT
	지점	61지점(영업50, 보상11), (해외지점2/사무소2 제외)
	기타	16팀,6고객센터

## 1-2. 요약재무정보

(1) 요약 대차대조표

① 일반계정

(단위:백만원)

구 분	FY2008	FY2007	증감
[자 산]			
I. 현·예금및예치금	180,805	192,351	-11,546
II. 유가증권	4,721,613	4,481,172	240,441
III. 대출채권	1,970,626	1,583,482	387,144
IV. 유형자산	350,920	296,408	54,512
V. 기타자산	1,458,354	1,249,384	208,970
VI. 특별계정자산	270,594	303,559	-32,965
<자산총계>	8,952,912	8,106,356	846,556
[부채및자본]			0
I. 책임준비금	6,972,121	6,028,040	944,081
II. 비상위험준비금	372,191	335,734	36,457
III. 차입부채	15,000	-	15,000
IV. 기타부채	458,351	594,391	-136,040
V. 특별계정부채	295,081	308,351	-13,270
<부채계>	8,112,744	7,266,516	846,228
V. 자본금	35,400	35,400	0
VI. 자본잉여금	37,913	37,913	0
VII. 자본조정	-50,212	-29,655	-20,557
VIII. 기타포괄손익누계	-204,680	-33,140	-171,540
IX. 이익잉여금	1,021,747	829,322	192,425
<자본계>	840,168	839,840	328
<부채및자본총계>	8,952,912	8,106,356	846,556

② 특별계정(퇴직보험)

(단위:백만원)

구 분	FY2008	FY2007	증감
[자 산]			
I. 현·예금및예치금	4,311	68,075	-63,764
II. 유가증권	229,972	219,242	10,730
III. 기타자산	4,244	3,946	298
IV. 일반계정미수금	23,580	13,587	9,993
<자산총계>	262,107	304,850	-42,743
[부 채]			0

I. 기타 부채	840	1,064	-224
II. 일반계정 미지급금	5,298	9,101	-3,803
<부채계>	6,137	10,165	-4,028
III. 계약자적립금	255,969	294,685	-38,716
<부채와적립금총계>	262,107	304,850	-42,743

③ 특별계정(퇴직연금)

(단위: 백만원)

구분	FY2008	FY2007	증감
[자산]			
I. 현·예금및예치금	13,992	1,363	12,629
II. 유가증권	17,682	10,884	6,798
III. 기타자산	393	49	344
IV. 일반계정미수금	6,266	310	5,956
<자산총계>	38,333	12,606	25,727
[부채]			
I. 기타부채	4,805	5,038	-233
II. 일반계정미지급금	62	4	58
<부채계>	4,867	5,042	-175
III. 계약자적립금	33,466	7,564	25,902
<부채와적립금총계>	38,333	12,606	25,727

(2) 요약손익계산서

① 일반계정

(단위: 백만원)

구분	FY2008	FY2007	증감
I. 영업수익	6,078,491	5,578,681	499,810
II. 영업비용	5,791,709	5,214,084	577,625
III. 영업이익	286,782	364,597	-77,815
IV. 영업외수익	16,356	16,994	-638
V. 영업외비용	6,136	8,345	-2,209
VI. 법인세비용차감전순이익	297,002	373,246	-76,244
VII. 법인세비용	65,494	102,091	-36,597
VIII. 당기순이익	231,508	271,155	-39,647

② 특별계정(퇴직보험)

(단위: 백만원)

구분	FY2008	FY2007	증감
----	--------	--------	----

I. 영업수익	72,871	83,946	-11,075
II. 영업비용	71,097	82,118	-11,021
III. 영업손실	1,774	1,828	- 54
IV. 영업외수익		-	-
V. 영업외비용	1,816	1,818	-2
VI. 경상손실	- 42	10	- 52
VII. 기타수익	693	722	-29
VIII. 기타비용	651	732	-81
IX. 당기순이익			-

③ 특별계정(퇴직연금)

(단위: 백만원)

구분	FY2008	FY2007	증감
I. 영업수익	28,732	8,054	20,678
II. 영업비용	28,793	8,007	20,786
III. 영업손실	-61	47	-108
IV. 영업외수익			-
V. 영업외비용	200	59	141
VI. 경상손실	-261	-12	-249
VII. 기타수익	35	35	-
VIII. 기타비용	-227	23	-250
IX. 당기순이익	-	-	-

1-3. 사업실적

(단위:천건, 백만원)

구분		FY2008	FY2007	증감
신계약	건수	7,049	6,464	585
	금액	1,480,428,129	2,690,521,810	-1,210,093,681
보유계약	건수	8,401	7,681	720
	금액	274,995,709	217,051,732	57,943,977
원수보험료		5,128,298	4,706,995	421,303
원수보험금		1,770,273	1,579,844	190,429
사업비		1,038,136	906,398	131,738

1-4. 주요경영효율

구분	FY2008	FY2007	증감율
손해율	77.60	78.17	-0.57

사업비율	21.97	20.92	1.05
자산운용률	81.84	82.10	-0.26
자산수익율	4.34	6.47	-2.13
자산운용이익율	4.66	7.02	2.36
효력상실해약율			
- 일반계정	19.71	15.89	3.82
- 특별계정	12.53	7.86	4.67
계약유지율			
- 13회차	75.49	77.22	-1.73
- 25회차	61.52	62.84	-1.32
민원발생율	1등급	1등급	-
신용평가등급			
- A.M. Best	A(Excellent)	A-(Excellent)	1등급
- S&P	BBB+	BBB+	-
지급여력비율	192.60	221.50	-28.90

## 2. 회사의 개황

### 2-1. 선언문

지난 한해 동안 보내 주신 성원과 격려에 대해 동부화재 임직원을 대표해 진심으로 감사의 말씀을 드립니다.

금번 경영통일공시를 통해 회사의 경영성과 전반을 여러분과 함께 공유할 수 있게 되어 진심으로 기쁘게 생각합니다. 본 공시는 보험업감독규정 제 7-44조의 규정에 따라 저희 회사의 경영현황을 상세히 알 수 있도록 사실에 근거하여 작성되었습니다.

당사는 2008회계연도 동안 5조 1,282억원의 원수보험료를 거수하여 전년 대비 9%의 매출 성장을 이루었습니다. 또한 손익 면에서는 세계금융위기 상황에서도 사업비 절감과 자동차보험 손해율의 안정 등으로 2,315억원의 당기순이익을 올렸습니다.

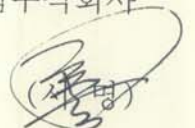
또한 세계적인 보험회사 평가기관인 A.M.Best로부터 우리회사가 유일하게 작년보다 평가등급이 상승한 A(Excellent)등급을 획득했고, 금융감독원으로부터 보험업계 최초로 소비자보호 우수회사로 선정되기도 했습니다. 이밖에도 우리회사의 탁월한 경영실적과 시스템에 대해 외부기관이 주는 상과 인증을 모두 21개나 받는 등 회사의 신뢰도 역시 지속적으로 상승하고 있습니다.

저희 동부화재는 차별적인 고객가치를 창출하고 이익중심의 사업구조를 고도화할 것이며 혁신성과를 극대화 나갈 것입니다. 고객 및 주주 여러분께서도 우리회사에 많은 성원과 격려로 위기를 극복할 수 있는 힘을 주시기 바랍니다. 저희 임직원은 높은 성과를 통해 고객과 주주 여러분의 성원에 반드시 보답할 것을 약속 드립니다. 감사합니다.

2009년 6월

동부화재해상보험주식회사

대표이사 사장 김 순 환



## 2-2. 연혁 추이

- 1962.03. 한국자동차보험 공영사 설립
- 1963.06. 자동차손해배상보장법의 시행에 따라 자동차 손해배상 책임보험 판매개시
- 1968.11. 한국자동차보험 공영사를 발전적으로 해체하고 10개 원수손해보험사의 출자로 한국자동차보험(주) 설립
- 1983.05. 동부그룹에서 한국자동차보험(주) 경영권 인수
- 1984.02. 보증보험을 제외한 손해보험 전종목 사업면허 취득
- 1984.03. 당사의 전액출자로 대물, 차량손해조사 회사인 한국자보서비스(주) 설립
- 1984.10. 판지점 설치
- 1995.10. 동부화재해상보험(주)로 사명변경
- 2002.09. 자동차보험 대표브랜드 '프로미(PROMY)' 확정
- 2003.12. 한국생산성본부 주관 "2003년 국가고객만족도(NCSI)" 손해보험부문 1위 선정
- 2004.05. 신경영혁신 선포식-「최고를 향한 변화와 도전 (Change & Challenge No.1)」
- 2005.10. 동부프로미 프로농구단 창단
- 2005.12. 산업자원부 주최, 한국표준협회 주관 2005 국가품질경영대회 품질경영상 대통령 표창 수상
- 2006.01. 풍수해보험 단독 시범사업자 선정 (소방방재청)
- 2006.02. 한국기업윤리대상 수상 (한국기업윤리학회 주최)
- 2006.04. 하와이 지점 설립
- 2006.05. 장기보험 브랜드 「프로미 라이프」 도입
- 2006.05. 풍수해보험 조인식 및 판매 개시
- 2006.07. 중국 주재사무소 설치
- 2006.10. A.M.Best Rating 6년 연속 『A-,Excellent』 획득
- 2006.11. 제13회 기업혁신대상 국무총리상 수상  
(후원:산업자원부, 행정자치부, 주최:대한상공회의소, 중앙일보사)
- 2007.01. 전주 콜센터 오픈
- 2007.01. S&P로부터 2년 연속BBB+ 등급 획득
- 2007.03. 금감원 민원평가 3회 연속 최우수등급 달성
- 2007.05. 2007 한국소비자의 신뢰기업대상 수상
- 2007.10. S&P로부터 3년 연속BBB+ 등급 획득
- 2007.11. 산업자원부 주최 지속가능경영대상 최우수상 수상
- 2008.01. A.M.Best Rating 7년 연속 『A-,Excellent』 획득
- 2008.01. 공정거래위원회 주관 2007년 하반기 '소비자불만 자율관리 프로그램(CCMS)' 인증



- 2008.04. 금감원 민원평가 결과 4회 연속 1등급 획득
- 2008.04. 동부화재 프로미서비스, 국내 보험업계 최초 ISO 9001 인증 획득
- 2008.08. 동부증권 자회사 편입
- 2008.11. 한국서비스품질 우수기업 인증 (지식경제부 기술표준원)
- 2008.11. 제34회 국가품질경영대회 국가품질상 대통령표창 수상(지식경제부, 한국표준협회)
- 2008.12. A.M.Best Rating 『A(Excellent)』 획득 (등급 상향)
- 2009.01. 금융감독원 주관, 소비자보호 우수금융회사 선정
- 2009.02. ISO27001(국제정보보호 경영시스템 인증) 획득
- 2009.03. 2009 KSQI 한국의 우수콜센터 선정 (한국능률협회 컨설팅)
- 2009.04. 금감원 민원평가 결과 5회 연속 1등급 획득
- 2009.04. 동부화재 일반보상서비스, 국내 보험업계 최초 ISO 9001 인증 획득
- 2009.04. 2009 한국 손해보험 지속가능지수 2위 (지속가능사회를 위한 경제연구소)

### 2-3. 자본금

(단위 : 주, 백만원)

연월일	주식의 종류	발행 주식수	증자금액	증자내용	자본금	비고
2009. 3. 31	보통주	70,800,000	-	-	35,400	-

### 2-4. 계약자 배당

(2009년 3월 31일 현재)

(단위 : 원, %)

구 분		FY2008		FY2007		
		배당액	배당률	배당액	배당율	
일반계정	위험 율 차	장기보험유배당계	96,640,778		76,147,807	
		플러스약국종합	96,493	400.00	4,466,875	100.00
		플러스참사랑교직원	4,897,003	400.00	1,985,744	100.00
		플러스금수강산여행	2,318,005	400.00	458,136	100.00
		플러스윈터치상해	40,492,670	400.00	39,751,885	100.00
		플러스철수와영희	2,325,678	400.00	2,896,453	100.00
		플러스동부약국종합	46,510,929	400.00	26,588,714	100.00
		개인연금보험계	미 실시			
사 업	장기보험유배당계	21,649,879		15,690,756	100.00	
	플러스약국종합	-	-	2,581,343	100.00	

비 차		플러스참사랑교직원	432,334	400.00	86,160	100.00
		플러스금수강산여행	1,016,597	400.00	199,836	100.00
		플러스윈터치상해	3,889,223	400.00	3,446,035	100.00
		플러스철수와영희	1,549,471	400.00	1,789,253	100.00
		플러스동부약국종합	14,762,254	400.00	7,588,129	100.00
		개인연금보험계	4,476,150,453		2,088,058,950	
		노후안심	74,266,615	40.00	42,164,276	30.00
		흙런인생	250,801,513	40.00	154,080,689	30.00
		실버그린	23,802,389	40.00	18,607,104	30.00
		직장인노후	205,082	40.00	125,146	30.00
		미래행복(162)	813,318,887	40.00	454,842,693	30.00
		미래행복(201)	420,959,850	40.00	241,209,059	30.00
		미래로	2,691,398,659	40.00	1,154,891,434	30.00
		방카연금	201,322,358	40.00	22,112,280	30.00
		개인연금이전	75,100	40.00	26,269	30.00
	퇴직보험계	584,973,126		694,485,723	20.00~ 40.00	
특별계정 I	이 자 율 차	장기보험유배당계	24,211,156		6,805,052	
플러스약국종합		4,820	-	484,772	1.00~1.50	
플러스참사랑교직원		230,570	8.50	-	-	
플러스금수강산여행		1,845,416	8.50	-	-	
플러스윈터치상해		8,996,501	10.62~11.00	3,156,693	1.00~2.00	
플러스철수와영희		2,174,236	10.62~11.50	1,048,806	1.00~2.50	
플러스동부약국종합		10,959,613	10.62~11.00	2,114,781	1.60~2.00	
개인연금보험계		13,475,745,314		12,080,448,100		
노후안심		6,488,554,225	-	6,441,081,254	0.10	
흙런인생		1,757,932,800	-	1,762,016,988	-	
실버그린		1,077,796,200	-	1,081,337,016	0.10	
직장인노후		27,026,234	-	28,486,995	-	
미래행복(162)		3,554,845,909	0.50~1.00	2,643,308,751	0.20~0.70	

		미래행복(201)	294,242,393	0.62~1.50	82,126,064	0.30~1.20
		미래로	274,750,768	0.62~1.25	41,601,672	0.30~0.95
		방카연금	-	-	-	-
		개인연금이전	596,785	0.62	489,360	0.30
특별계정 II		퇴직보험계	2,772,026,764		1,884,678,702	
		확정금리형	523,589,155	1.20	682,998,328	1.40
		연동금리형	2,248,437,609	1.30	1,201,680,374	0.60

### 2-5. 주주배당

(단위: 원,%)

구분	FY2008	FY2007
배당률	120%	120%
주당배당액	600원	600원
주당 당기순이익	3,657원	4,284원
배당성향	16.40%	14.01%

## 3. 사업의 내용

### 3-1. 경영방침

#### 가. Mission

‘우리는 사람과 기업에게 발생 가능한 인적, 물적 리스크를 사전에 대비하도록 하여, 사람의 삶을 행복하게 하고 기업이 영속적인 발전을 누릴 수 있도록 최상의 가치를 제공하겠습니다.’

#### 나. VISION

‘Global 경쟁력을 갖춘 고객가치를 창조하는 초우량 보험회사’

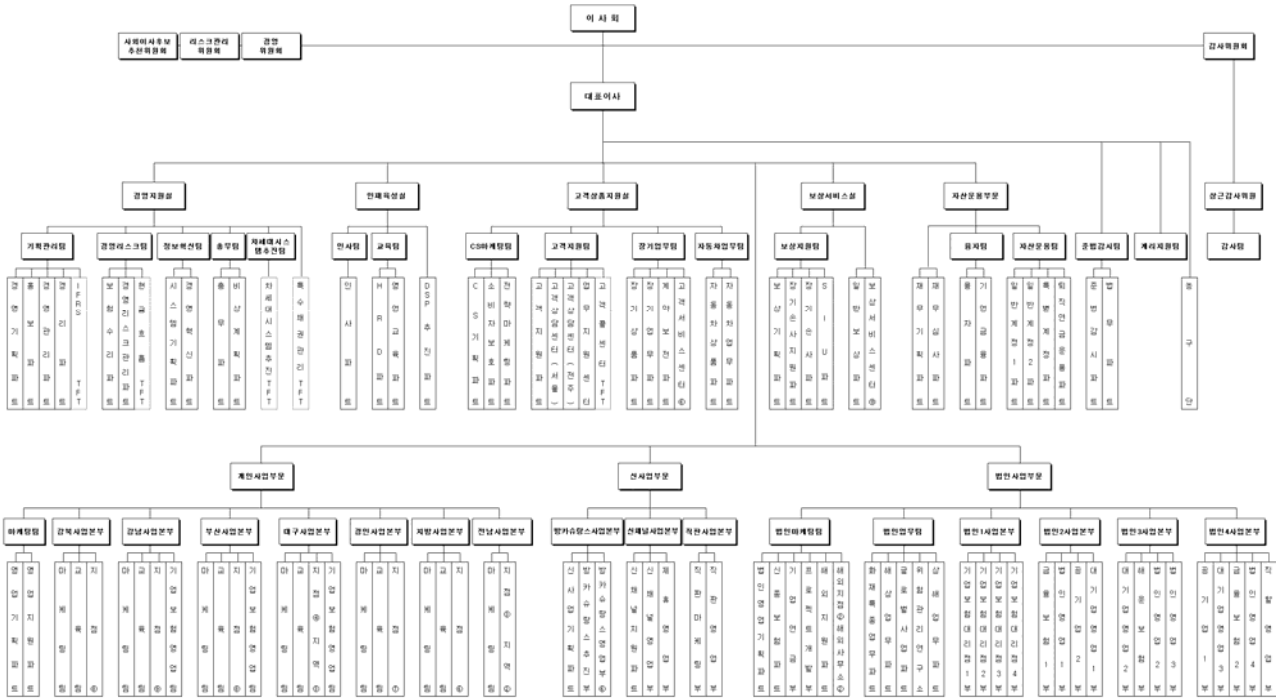
#### 다. 경영자세

고객가치 우선 / 탐구하는 자세 / 솔선수범 자기관리

### 3-2. 조직

#### (1) 조직도

구분	조 직	
임원 Post	4실 4부문 / 20팀, 14사업본부 (상근감사위원 제외)	
부서 Post	본점	51파트, 3센터, 30부(신채널11, 법인19), 5TFT
	지점	61지점(영업50, 보상11), (해외지점2/사무소2 제외)
	기타	16팀, 6고객센터



(2) 영업조직

(2009년 5월 31일 현재/ 단위: 개)

구 분	지 점	영 업 소	기타사무소	계
국 내	51	332		383
국 외	2		2	4
계	53	332	2	387

주) 국내의 지점에는 본점이 1개 점포로 포함되어 있음

3-3. 모집조직현황

(2009년 5월 31일, 2008년 5월 31일 기준 / 단위: 명, 개)

구 분		2009 년도	2008 년도
등록설계사	전속설계사	11,695	10,716
	교차모집설계사	10,578	
	계	22,273	10,716

대 리 점	개 인	5,576	5,741
	법 인	1,767	1,055
	계	7,343	6,796
금융기관보험대리점	은행	15	16
	증권	9	9
	상호저축은행	4	3
	신용카드사	5	5
	계	33	33

### 3-4. 대출금운용

#### (1) 대출금 운용방침

FY2008 사업년도는 안정적인 대출자산 운용을 위하여 보험계약대출, 주택담보대출 및 사업성이 우수한 PF 대출 중심으로 대출자산을 증대하였고, 부동산시장, 요주의업체에 대한 모니터링, 사전위험관리 등을 강화하였습니다.

#### (2) 담보별 대출금

(단위 : 백만원, %)

구 분		FY2008		FY2007	
			구성비		구성비
일 반 계 정	콜 론	0	0.00	0	0.00
	보 험 약 관	491,696	24.68	429,083	26.81
	유 가 증 권	9,479	0.49	14,632	0.91
	부 동 산	888,124	44.58	748,112	46.75
	담 보 계	1,389,298	69.73	1,191,827	74.48
	어 음 할 인	0	0	0	0
	지 급 보 증	238	0.01	331	0.02
	신 용	478,539	24.02	295,275	18.45

	기 타	124,211	6.23	112,744	7.05
	소 계	1,992,287	100.00	1,600,177	100.00
특별계정	콜 론				
	보 험 약 관 유 가 증 권 부 동 산				
	담 보 계				
	어 음 할 인				
	지 급 보 증				
	신 용				
	기 타				
	소 계				
합 계		1,992,287	100.00	1,600,177	100.00

주 1) 대손충당금 및 현재가치할인차금 차감전 금액 기준임

2) 특별계정은 퇴직보험, 퇴직연금특별계정임

(3) 업종별 대출금

(단위 : 백만원, %)

업 종 별	FY2008		FY2007	
		구성비		구성비

농업.수렵업.임업	519	0.03	130	0.01
어업	0	0.00	0	0.00
광업	0	0.00	0	0.00
제조업	81,166	4.07	80,496	5.03
전기.가스.수도업	10,275	0.52	10,000	0.62
건설업	90,001	4.52	61,870	3.87
도·소매및소비자용품수리업	59,739	3.00	52,160	3.26
숙박 및 음식점업	27,037	1.36	32,670	2.04
운수.창고 및 통신업	72,996	3.66	48,797	3.05
금융 및 보험업	122,372	6.14	85,693	5.36
부동산·임대및사업서비스업	151,594	7.61	72,048	4.50
교육서비스업	67,211	3.37	8,997	0.56
보건 및 사회복지업	2,721	0.14	3,090	0.19
오락,문화및운동관련서비스업	999	0.05	22,156	1.38
기타공공사회및개인서비스업	1,991	0.10	0	0.00
기타(개인대출)	1,303,663	65.44	1,122,190	70.12
합 계	1,992,287	100.00	1,600,177	100.00

주) 일반계정 및 특별계정 대출금 잔액 합계이며, 대손충당금 및 현재가치할인차금 차감전 금액 기준임.

(4) 용도별 대출금

(단위 : 백만원, %)

구 분	FY2008		FY2007	
		구성비		구성비
개 인 대 출	1,262,541	63.37	1,053,779	65.85
기 업 대 출	729,746	36.63	546,398	34.15
중소기업	558,464	28.03	355,654	22.23
대 기 업	171,282	8.60	190,744	11.92
합 계	1,992,287	100.00	1,600,177	100.00

주) 일반계정 및 특별계정 대출금 잔액 합계이며, 대손충당금 및 현재가치할인차금 차감전 금액 기준임.

(5) 계정별 대출금

(단위 : 백만원, %)

구 분	FY2008		FY2007	
		구성비		구성비
일 반 계 정	1,992,287	100.00	1,600,177	100.00
특 별 계 정				

주) 특별계정은 퇴직보험, 퇴직연금특별계정임.

3-5. 유가증권투자 및 평가손익

(단위 : 백만원)

구 분		공정가액 1)	평가손익	
일반 계정	단기 매매 증권 (A)	주 식	12,600	-
		채 권	10,115	150
		수 익 증 권	2,377	- 27
		해외유가증권	-	-
		기타유가증권	-	-
	매도 가능 증권 (B)	주 식	331,894	- 37,446
		출 자 금	82,241	-
		채 권	2,514,117	1,792
		수 익 증 권	763,025	- 98,177
		해외유가증권	459,798	- 90,643
		기타유가증권	101,478	- 9,367
	만기 보유 증권 (C)	채 권	180,318	-
		수 익 증 권		-
		해외유가증권		-
		기타유가증권		-
지분법적용 투자주식(D)	주 식	263,649	39,111	
	출 자 금		-	
소 계(A+B+C+D)		4,721,612	- 194,607	
특별 계정	주 식	1,775	- 91	
	채 권	175,683	158	



	수 익 증 권	68,196	196
	해외유가증권		
	기타유가증권	2,000	
	소 계	247,654	263
합	계	4,969,266	- 194 344

주) 유가증권의 공정가액은 시가평가를 기준으로 하고 있음.

### 3-6. 부동산 보유현황

(단위 : 백만원)

구 분		FY2008					FY2007				
		업무용	구성비	비업무용	구성비	계	업무용	구성비	비업무용	구성비	계
일반계정	토 지	140,194	53.55	121,597	46.45	261,791	171,739	58.55	121,597	41.45	293,336
	건 물	132,243	99.73	364	0.27	132,607	142,792	99.75	353	0.25	143,145
	구 축 물	1,658	93.60	113	6.40	1,772	1,527	93.56	105	6.44	1,632
	건설중인자산	1,370	58.91	956	41.09	2,326	14,647	93.87	956	6.13	15,603
	해외부동산										
	소 계	275,465		123,030		398,496	330,705		123,011		453,716
특별계정	토 지										
	건 물										
	구 축 물										
	건설중인자산										
	해외부동산										
	소 계										
합 계		275,465		123,030		398,496	330,705		123,011		453,716

주) 특별계정은 퇴직보험, 퇴직연금특별계정임.

### 3-7. 보험계약준비금 적립

(단위: 백만원)

구 분	FY2008	FY2007
-----	--------	--------

일반 계정	1. 책임준비금		6,972,121	6,028,040
		보험료적립금	5,542,650	4,708,288
		지급준비금	701,059	595,498
		미경과보험료적립금	924,857	922,059
		계약자배당준비금	18,679	14,962
		계약자이익배당준비금	5,840	2,606
		재보험료적립금 (출재보험준비금)	220,965	215,373
2. 비상위험준비금		372,191	335,734	
소 계		7,344,313	6,363,774	
특별 계정	보험료적립금		286,066	299,674
	계약자배당준비금		2,772	1,884
	계약자이익배당준비금		598	691
	무배당 잉여금			
	소 계		289,436	302,249
합 계		7,633,748	6,666,023	

※출재보험 준비금은 책임준비금에서 차감

### 3-8. 보험계약현황

(단위 : 건, 백만원, %)

구 분	FY2008				FY2007				
	건수		원수보험료		건수		원수보험료		
		구성비		구성비		구성비		구성비	
일반 계정	화 재	76,292	0.90	58,272	1.14	72,914	0.94	61,763	1.29
	해 상	512	0.01	78,869	1.54	495	0.01	60,130	1.26
	자 동 차	4,207,872	49.51	1,470,633	28.68	4,191,576	53.89	1,459,018	30.5
	보 증				-				
	특 중	144,204	1.70	336,882	6.46	83,351	1.07	321,382	6.72
	장 기	3,865,967	45.48	3,019,424	57.94	3,242,207	41.68	2,678,333	55.99
	개인연금	105,827	1.25	164,219	3.15	91,189	1.17	126,370	2.64
일반계정계		8,400,674	98.83	5,128,298	98.41	7,681,732	98.75	4,706,996	98.41
특별계정계		99,143	1.17	82,790	1.59	96,995	1.25	76,179	1.59
합 계		8,499,817	100.0	5,211,088	100.0	7,778,727	100	4,783,175	100

주) 특별계정은 퇴직보험, 퇴직연금 특별계정임.

### 3-9. 재보험현황

#### (1) 국내재보험거래현황

(단위: 백만원)

구분		FY2008	FY2007	전년대비증감액	
국	수재	수입보험료	15,503	13,373	2,130
		지급수수료	1,106	710	396
		지급보험금	6,417	13,059	-6,642
		수지차액(A)	7,980	-396	8,376
내	출재	수입보험료	274,474	281,039	-6,565
		지급수수료	58,355	63,394	-5,039
		지급보험금	164,224	139,388	24,836
		수지차액(B)	-51,895	-78,257	26,362
순수지차액(A+B)		-43,915	-78,653	34,738	

(2) 국외재보험거래현황

(단위: 백만원)

구분		FY2008	FY2007	전년대비증감액	
국	수재	수입보험료	7,927	4,855	3,072
		지급수수료	1289	621	667
		지급보험금	8,538	5,268	3,270
		수지차액(A)	-1,900	-1,034	-865
외	출재	수입보험료	65,362	41,539	23,823
		지급수수료	10,493	4,583	5,910
		지급보험금	22,139	17,739	4,400
		수지차액(B)	-32,730	-19,217	-13,513
순수지차액(A+B)		-34,630	-20,215	-14,415	

3-10. 자본의 적정성

(단위: %)

구분	FY2008	FY2007	전년대비 증감
지급여력비율	192.60	221.50	-28.90

3-11. 수익성 지표

(1) 손해율

(단위: 백만원, %, %p)

구 분	FY2008	FY2007	전년대비 증감
발생손해액(A)	3,668,883	3,320,220	348,663
경과보험료(B)	4,728,214	4,247,573	480,641
손해율(A/B)	77.60	78.17	-0.57

(2)사업비율

(단위: 백만원, %, %p)

구 분	FY2008	FY2007	전년대비 증감
순사업비(A)	1,038,136	906,398	131,738
보유보험료(B)	4,725,764	4,332,952	392,812
사업비율(A/B)	21.97	20.92	1.05

(3)운용자산이익율

(단위: 백만원, %, %p)

구 분	FY2008	FY2007	전년대비 증감
투자영업손익(A)	318,285	410,079	-91,794
경과운용자산(B)	6,831,988	5,838,029	993,959
운용자산이익율(A/B)	4.66	7.02	-2.37

(4)ROA(Return on Assets)

(단위: %, %p)

구 분	FY2008	FY2007	전년대비 증감
R O A	3.14	4.23	-1.09

(5)ROE(Return on Equity)

(단위: %, %p)

구 분	FY2008	FY2007	전년대비 증감
R O E	31.97	43.60	-11.63

3-12. 생산성 지표

(단위 : 백만원)

구 분	FY2008	FY2007
-----	--------	--------

생산성	임직원당거수 원수보험료	107	96
	보험설계사당거수 원수보험료	124	164
	대리점당거수 원수보험료	387	371

주) 임직원거수원수보험료에는 공동인수원수보험료 실적을 포함함

### 3-13. 신용평가등급

평가일	평가대상 유가증권 등	평가대상 유가증권의 신용등급	평가회사 (신용평가등급범위)	평가구분
2006.03.30	-	BBB+	S&P社 (AAA ~ CC)	F.S.R
2006.10.26	-	A-(Excellent)	A.M.BEST社 (A++ ~ F)	F.S.R
2007.01.24	-	BBB+	S&P社 (AAA ~ CC)	F.S.R
2007.10.25	-	BBB+	S&P社 (AAA ~ CC)	F.S.R
2008.01.03	-	A-(Excellent)	A.M.BEST社 (A++ ~ F)	F.S.R
2008.09.18	-	BBB+	S&P社 (AAA ~ CC)	F.S.R
2008.12.15	-	A (Excellent)	A.M.BEST社 (A++ ~ F)	F.S.R

## 4. 재무에 관한 사항

### 4-1. 재무상황 개요

#### (1) 일반계정

(단위: 백만원, %)

구분	FY2008		FY2007		
		구성비		구성비	
자 산	현금 및 예치금	180,805	2.02	192,351	2.37
	단기매매증권	25,092	0.28	51,649	0.64
	매도가능증권	4,252,553	47.50	4,243,496	52.35
	만기보유증권	180,318	2.01	1,665	0.02
	지분법적용투자주식	263,649	2.94	184,361	2.27
	대출채권	1,970,626	22.01	1,583,482	19.53

	유형자산	501,124	5.60	296,408	3.66
	기타자산	1,308,150	14.61	1,249,385	15.41
	특별계정자산	270,594	3.02	303,559	3.74
	자산총계	8,952,912	100.00	8,106,356	100.00
부채	책임준비금	6,972,121		6,028,040	74.36
	계약자지분조정				-
	비상위험준비금	372,191	4.15	335,734	4.14
	차입부채	15,000	0.16		
	기타부채	458,351	5.11	594,391	7.33
	특별계정부채	295,081	3.29	308,351	3.80
	부채총계	8,112,744	90.61	7,266,516	89.64
자본	자본총계	840,168	9.38	839,840	10.36
	부채 및 자본총계	8,952,912	100	8,106,356	100.00

주 1) 잔액기준

2) 퇴직보험특별계정 자산/부채 포함.

(2) 특별계정

1) 퇴직보험

(단위 : 백만원, %)

구분		FY2008		FY2007	
			구성비		구성비
자산	현금과 예치금	4,311	1.64	68,075	22.33
	유가증권	229,972	87.74	219,242	71.92
	대출채권		-		-
	유형자산		-		-
	기타자산	4,244	1.62	3,946	1.29
	일반계정미수금	23,580	9.00	13,587	4.46
	자산총계	262,107	100.00	304,850	100.00
부채	기타부채	840	0.32	1,064	0.35
	일반계정미지급금	5,298	2.02	9,101	2.99
	계약자적립금	255,969	97.66	294,685	96.67
	기타포괄손익누계액				
	부채, 적립금 및 기타포괄손익누계액 총계	262,107	100.00	304,850	100.00

주 1) 잔액기준

2) 퇴직연금

(단위 : 백만원, %)

구 분		FY2008		FY2007	
			구성비		구성비
자산	현금과 예치금	13,992	36.50	1,363	10.81
	유가증권	17,682	46.13	10,884	86.34
	대출채권		-		
	유형자산		-		
	기타자산	393	1.02	49	0.39
	일반계정미수금	6,266	16.35	310	2.46
	자 산 총 계	38,333	100.00	12,606	100.00
부채	기타부채	4,805	12.54	5,038	39.97
	일반계정미지급금	62	0.16	4	0.03
	계약자적립금	33,466	87.30	7,564	60.00
	기타포괄손익누계액				
	부 채, 적립금 및 기 타포괄손익누계액 총 계	38,333	100.00	12,606	100.00

3) 기타사항

- 해당사항 없음.

4-2. 외화자산 부채

(1) 형태별 현황

(단위 : 백만원)

구 분		FY2008	FY2007	증 감
자 산	예 치 금			
	유 가 증 권	459,798	420,215	39,583
	외 국 환	35,658	18,270	17,388
	부 동 산			
	기 타 자 산	35,043	24,288	10,755
	자 산 총 계	530,499	462,773	67,726
부	차 입 금			
	기 타 부 채	58,922	27,926	30,996

채	부 채 총 계	58,922	27,926	30,996
---	---------	--------	--------	--------

(2) 국가별 주요자산운용 현황

(단위 : 백만원)

구 분	현금과 예치금	대출	유가증권			부동산	기타자산	합계
			채권	주식	기타			
미국	32,548		36,631		33,329		22,648	125,156
홍콩					48,641			48,641
영국					222,399			222,399
아일랜드					28,098			28,098
프랑스			24,396					24,396
기타			26,542					26,542
총 계	32,548		87,569		332,467		22,648	475,232

주) 국내운용분(한국물) 제외, 투자금액이 큰 상위 5개 국가순으로 기재

4-3. 대손상각 및 대손충당금

(단위 : 백만원)

구 분		FY2008	FY2007
대	손 충 당 금	26,916	21,461
	일 반 계 정	26,916	21,461
	국 내 분	26,916	21,461
	국 외 분		
	특 별 계 정		
대	손 상 각 액	5,286	805
	일 반 계 정	5,286	805
	국 내 분	5,286	805
	국 외 분		
	특 별 계 정		

주) 특별계정은 퇴직보험, 퇴직연금 특별계정임.

4-4. 부실대출현황

(1) 부실대출 현황

(단위 : 백만원)

구 분	FY2008	FY20007
-----	--------	---------



총 대 출	1,992,287	1,600,177
일반계정	1,992,287	1,600,177
특별계정		
부 실 대 출	17,879	10,717
일반계정	17,879	10,717
특별계정		

- 주 1) 부실대출은 고정, 회수의문 및 추정손실 분류대출의 합계임  
 2) 특별계정은 퇴직보험, 퇴직연금 특별계정임.

(2) 신규발생 법정관리업체 등의 현황

(단위 : 백만원)

업 체 명	법정관리, 화의 및 workout 개시결정일자	년말 총대출잔액	부실대출 잔액	법정관리, 화의 및 workout 진행상황	비 고
해당사항 없음					

4-5. 경영실적 개요

(단위: 백만원)

구 분	FY2008	FY2007
원 수 보 험 료	5,128,298	4,706,995
원 수 보 험 금	1,770,273	1,579,844
순 사 업 비	1,038,136	906,398
장 기 환 급 금	1,202,703	995,322
총 자 산	8,952,912	8,106,356
보험계약준비금	7,344,313	6,363,775
당 기 순 손 익	231,508	271,155

4-6. 손익발생원천별 실적

(단위 : 백만원)

구 분	FY2008	FY2007	증감
보험부문	2,110,217	1,998,880	111,337

	(보 험 수 익)	5,338,528	-4,890,686	10,229,214
	(보 험 비 용)	3,228,311	-2,891,806	6,120,117
투자부문	투자영업손익	-858,541	-711,061	-147,480
	(투자영업수익)	361,714	-290,995	652,709
	(투자영업비용)	1,220,255	-1,002,056	2,222,311
책임준비금전입액(△)		944,081	1,027,395	-83,314
비상위험준비금전입액(△)		36,457	37,140	-683
영업손익		271,138	223,284	47,854
기타부문	기타손익	25,864	149,962	-124,098
	(기타수익)	292,747	-315,481	608,228
	(기타비용)	266,882	-165,519	432,401
특별계정부문	특별계정손익	0	0	0
	(특별계정수익)	101,858	-92,397	194,255
	(특별계정비용)	101,858	-92,397	194,255
경상손익		297,002	373,246	-76,244
법인세비용		65,494	102,091	-36,597
당기순손익		231,508	271,155	-39,647

주) 특별계정은 퇴직보험, 퇴직연금 특별계정임.

#### 4-7. 자산건성성 지표

##### (1) 부실자산비율

(단위: 백만원, %, %p)

구 분	FY2008	FY2007	전년대비 증감
가중부실자산(A)	14,036	6,992	7,044
자산건전성 분류대상자산(B)	6,921,134	6,291,023	630,111
비율(A/B)	0.20	0.11	0.09

\* 주요변동요인: 유가증권(회수의문)의 부실자산비율 전년대비 18.83% 증가

##### (2) 위험가중자산비율

(단위: 백만원, %, %p)

구 분	FY2008	FY2007	전년대비 증감
위험가중자산(A)	4,510,597	3,911,400	599,197

총자산(B)	8,024,388	7,317,062	707,326
비율(A/B)	56.21	53.46	2.75

\*주요변동요인: 유가증권(단기매매)의 위험가중자산비율 전년대비 40.51% 증가

주) 총자산은 미상각신계약비, 영업권 및 특별계정 자산 제외

#### 4-8. 유동성 지표

##### (1) 유동성비율

(단위: 백만원, %, %p)

구 분	FY2008	FY2007	전년대비 증감
유동성자산(A)	625,933	305,638	320,295
평균지급보험금(B)	730,039	634,210	95,829
비율(A/B)	85.74	48.19	37.55

##### (2) 현금수지차비율

(단위: 백만원, %, %p)

구 분	FY2008	FY2007	전년대비 증감
현금수지차(A)	1,564,965	1,756,973	385,242
보유보험료(B)	4,725,764	4,332,952	561,274
비율(A/B)	33.11	40.54	-7.43

#### 4-9. 대차대조표

##### (1) 일반계정

(단위 : 원)

과 목	제 41(당) 기		제 40(전) 기	
자 산				
I. 현금및예치금		180,804,985,822		192,351,086,860
1. 현금및현금성자산	60,627,362,419		64,686,367,406	
2. 예치금	120,177,623,403		127,664,719,454	
II. 유가증권		4,721,612,808,567		4,481,171,589,671

1. 단기매매증권	25,092,212,544		51,649,305,743	
가. 주식	12,600,000,000		-	
나. 국공채	-		20,073,248,000	
다. 특수채	-		9,789,281,500	
라. 금융채	10,114,660,290		273,925,177	
마. 회사채	-		19,107,469,650	
바. 수익증권	2,377,552,254		2,405,381,416	
사. 기타유가증권	-		-	
2. 매도가능증권	4,252,553,341,737		4,243,495,490,170	
가. 주식	331,893,597,678		249,777,612,286	
나. 출자금	82,240,676,256		61,247,329,417	
다. 국공채	744,802,632,741		543,352,329,983	
라. 특수채	532,114,406,822		734,883,565,862	
마. 금융채	851,256,485,085		943,930,128,900	
바. 회사채	385,943,213,344		628,563,081,939	
사. 수익증권	763,025,440,123		637,131,786,035	
아. 외화유가증권	459,798,438,298		420,215,452,308	
자. 기타유가증권	101,478,451,390		24,394,203,440	
3. 만기보유증권	180,318,255,803		1,665,320,000	
가. 국공채	55,897,929,072		1,665,320,000	
나. 특수채	30,000,000,000		-	
다. 금융채	69,218,980,426		-	
라. 회사채	25,201,346,305		-	
4. 지분법적용투자주식	263,648,998,483		184,361,473,758	
가. 주식	263,648,998,483		184,361,473,758	
III. 대출채권		1,970,626,250,020		1,583,481,857,596
대손충당금	(20,431,091,086)		(15,760,245,139)	
이연대출부대수익	(1,230,385,907)		(934,282,221)	
1. 보험약관대출금	491,696,360,195		429,083,044,334	
2. 유가증권담보대출금	9,478,527,600		14,631,901,840	
3. 부동산담보대출금	888,124,558,273		748,111,852,192	
4. 신용대출금	478,539,329,764		295,275,028,027	
5. 지급보증대출금	237,969,500		330,830,650	
6. 기타대출금	124,210,981,681		112,743,727,913	
IV. 유형자산		350,919,636,252		296,407,727,507
V. 기타자산		1,458,354,714,539		1,249,384,406,440
1. 보험미수금	110,665,419,805		102,767,974,388	
대손충당금	(2,051,425,930)		(2,474,523,391)	

2. 미수금	58,746,039,634		80,230,096,015	
대손충당금	(4,199,332,633)		(3,052,365,603)	
3. 보증금	94,499,475,283		94,043,162,474	
4. 미수수익	81,250,854,608		71,111,519,196	
대손충당금	(233,804,170)		(118,842,177)	
5. 선급비용	4,311,639,285		2,984,962,423	
6. 구상채권	60,442,830,490		52,234,802,400	
7. 신계약비	838,299,938,585		643,609,203,792	
8. 이연법인세자산	22,429,512,076		-	
9. 받을어음	4,987,275,217		10,957,597,289	
대손충당금	(24,936,376)		(54,787,986)	
10. 선급금	10,371,640,054		7,286,924,212	
11. 공탁금	19,854,169,443		4,470,925,373	
12. 파생상품자산<주식 5,21>	7,801,574,081		23,956,045,150	
13. 투자자산	123,011,883,786		123,030,753,786	
14. 무형자산	27,192,701,904		38,400,959,099	
15. 선급부가세	999,259,397		-	
VI. 특별계정자산	300,439,969,775	270,593,783,010	317,456,396,906	303,559,023,738
특별계정미지급금	(29,846,186,765)		(13,897,373,168)	
자 산 총 계		8,952,912,178,210		8,106,355,691,812
부 채				
I. 책임준비금		6,972,121,368,580		6,028,040,263,627
1. 장기저축성보험료적립금	5,542,650,049,881		4,708,287,728,047	
2. 지급준비금	701,059,183,057		595,498,340,869	
3. 미경과보험료적립금	924,856,834,892		922,059,427,824	
4. 계약자배당준비금	18,679,370,706		14,961,636,388	
5. 계약자이익배당준비금	5,840,464,368		2,606,016,972	
6. 출재보험준비금	(220,964,534,324)		(215,372,886,473)	
II. 비상위험준비금		372,191,345,547		335,734,330,920
III. 차입부채		15,000,000,000		-
1. 차입금	15,000,000,000		-	
III. 기타부채		458,350,567,332		594,390,462,671
1. 보험미지급금	226,561,155,493		192,674,772,435	
2. 미지급금	12,387,860,259		71,024,034,168	
3. 미지급비용	87,367,931,940		66,396,789,086	

4. 이연법인세부채	-		4,016,738,630	
5. 퇴직급여충당부채	74,439,349,662		65,335,863,330	
퇴직보험예치금	-		(43,389,204,167)	
국민연금전환금	(497,376,439)		(565,803,139)	
퇴직연금운용자산	(52,457,302,907)		-	
6. 가수보험료	7,972,898,660		9,830,772,540	
7. 선수금	835,877,282		28,420,190,119	
8. 예수금	10,045,797,413		7,307,941,029	
9. 선수수익	1,018,240,334		2,128,217,499	
10. 미지급법인세	8,864,608,393		83,497,802,798	
11. 부가세예수금	-		512,020,642	
12. 임대보증금	37,922,243,551		57,565,581,970	
13. 파생상품부채	31,202,690,129		34,295,256,352	
14. 그밖의기타부채	12,686,593,562		15,339,489,379	
IV. 특별계정부채	300,439,969,775	295,080,813,077	317,456,396,906	308,351,262,786
특별계정미수금	(5,359,156,698)		(9,105,134,120)	
부 채 총 계		8,112,744,094,536		7,266,516,320,004
자 본				
I. 자본금		35,400,000,000		35,400,000,000
1. 보통주자본금	35,400,000,000		35,400,000,000	
II. 자본잉여금		37,912,781,518		37,912,781,518
1. 주식발행초과금	25,978,178,290		25,978,178,290	
2. 자산재평가적립금	11,934,603,228		11,934,603,228	
III. 자본조정		(50,211,691,406)		(29,655,475,800)
1. 자기주식	(29,655,475,800)		(29,655,475,800)	
2. 기타자본조정	(20,556,215,606)		-	
IV. 기타포괄손익누계액		(204,680,141,124)		(33,140,202,724)
1. 매도가능증권평가이익(손실)	(233,841,427,564)		(43,743,354,372)	
2. 현금흐름위험회피파생상품평가손실	(8,743,542,471)		(366,671,167)	
3. 지분법자본변동	42,204,929,240		11,924,133,822	
4. 부의지분법자본변동	(4,300,100,329)		(954,311,007)	
V. 이익잉여금		1,021,747,134,686		829,322,268,814
1. 법정적립금	16,949,100,000		13,149,100,000	
2. 임의적립금	756,144,828,299		538,144,828,299	
3. 미처분이익잉여금	248,653,206,387		278,028,340,515	

자 본 총 계	840,168,083,674	839,839,371,808
부채및자본총계	8,952,912,178,210	8,106,355,691,812

(2) 특별계정(퇴직보험, 퇴직연금)

(단위:원)

과목	제 42(당) 기			제 41(전)기		
	퇴직보험	퇴직연금	합계	퇴직보험	퇴직연금	합계
자산:						
현금과예치금	4,311	13,992	18,303	68,075	1,363	69,438
유가증권	229,972	17,682	247,654	219,242	10,884	230,126
기타자산	4,244	393	4,637	3,946	49	3,995
일반계정대	23,580	6,266	29,846	13,587	310	13,897
자산총계	262,107	38,333	300,440	304,850	12,606	317,456
부채와적립금:						
계약자적립금	255,969	33,466	289,436	294,685	7,564	302,249
일반계정차	5,298	62	5,359	9,101	4	9,105
기타부채	840	4,805	5,645	1,064	5,038	6,102
부채와적립금총계	262,107	38,333	300,440	304,850	12,606	317,456

4-10. 손익계산서

(1) 일반계정

(단위:원)

과 목	제 42(당) 기	제 41(전) 기
I. 영업수익	6,078,491,071,022	5,578,681,535,776
1. 보험료수익	5,065,601,719,223	4,655,530,604,010
2. 재보험금수익	186,363,508,720	157,127,998,633
3. 구상이익	8,208,028,090	882,362,964
4. 이자수익	317,984,034,593	264,702,682,488
5. 단기매매증권처분이익	14,615,974,269	6,516,975,340
6. 단기매매증권평가이익	152,675,941	179,308,240
7. 매도가능증권처분이익	80,121,353,418	237,599,619,623
8. 매도가능증권손상차손환입	-	3,527,652,629
9. 대출채권대손충당금환입	562,525	2,413,113,245
10. 외환차익	20,300,122,913	2,572,427,797
11. 외화환산이익	143,830,217,099	36,708,943,261
12. 수수료수익	1,880,332,128	2,280,237,381
13. 배당금수익	10,904,858,466	5,960,194,566

14. 파생상품처분이익	17,378,542,745	8,082,870,604
15. 파생상품평가이익	7,387,471,096	7,582,449,293
16. 임대료수익	16,175,970,734	11,353,000,881
17. 수입경비	78,354,879,657	77,144,971,077
18. 투자영업잡이익	635,666	2,530,177
19. 영업잡이익	7,372,571,478	6,116,220,458
20. 특별계정수익	101,857,612,261	92,397,373,109
Ⅱ. 영업비용	5,791,708,925,604	5,214,084,328,084
1. 책임준비금전입액	944,081,104,953	1,027,394,679,875
2. 비상위험준비금전입액	36,457,014,627	37,140,321,356
3. 보험금비용	1,717,454,007,284	1,541,519,196,900
4. 환급금비용	1,201,040,699,705	993,736,320,126
5. 배당금비용	1,662,792,932	1,585,513,338
6. 재보험료비용	339,837,548,379	322,578,996,529
7. 사업비	781,474,725,573	742,222,548,195
8. 신계약비상각비	342,244,961,151	247,293,046,656
9. 이자비용	7,014,007,237	2,115,570,288
10. 단기매매증권처분손실	10,507,291,301	3,808,929,919
11. 단기매매증권평가손실	30,535,089	809,892,921
12. 매도가능증권처분손실	24,339,657,200	70,869,846,971
13. 매도가능증권손상차손	22,329,115,993	27,945,270,430
14. 대손상각비	5,285,863,915	805,344,962
15. 외환차손	16,283,797,428	2,376,399,299
16. 외화환산손실	13,529,964,390	2,968,721,865
17. 파생상품처분손실	142,518,924,643	7,020,137,202
18. 파생상품평가손실	25,793,136,502	36,677,062,881
19. 재산관리비	32,294,646,727	29,124,339,707
20. 부동산관리비	7,316,084,359	6,033,135,155
21. 부동산감가상각비	2,259,792,157	2,085,805,085
22. 무형자산상각비	15,951,882,402	15,432,372,542
23. 투자영업잡손실	17	125
24. 영업잡손실	143,759,379	143,502,648
25. 특별계정비용	101,857,612,261	92,397,373,109
Ⅲ. 영업이익	286,782,145,418	364,597,207,692
Ⅳ. 영업외수익	16,355,778,977	16,993,988,465
1. 지분법이익	4,796,323,576	13,509,391,474
2. 유형자산처분이익	584,526,354	101,532,468
3. 특별계정수입수수료	2,046,130,347	1,894,069,999



4. 기타의대손충당금환입	40,813,403	-
5. 전기오류수정이익	-	51,863,795
6. 회원권처분이익	4,503,279,010	-
7. 영업외잡이익	4,384,706,287	1,437,130,729
V. 영업외비용	6,135,896,445	8,344,771,21
1. 지분법적용투자주식처분손실	1,020,066,136	226,560,583
2. 지분법손실	3,590,290,042	517,833,527
3. 유형자산처분손실	856,761,039	1,600,586
4. 기부금	71,936,397	5,136,647,243
5. 특별계정지급수수료	52,410,097	77,382,069
6. 전기오류수정손실	-	313,254,863
7. 영업외잡손실	544,432,734	2,071,492,344
VI. 법인세비용차감전순이익	297,002,027,950	373,246,424,942
VII. 법인세비용	65,494,410,546	102,090,941,689
VIII. 당기순이익	231,507,617,404	271,155,483,253
IX. 주당이익		
기본주당이익	3,657	4,284

(2) 특별계정(퇴직보험, 퇴직연금)

(단위: 원)

과목	제 42(당) 기			제 41(전)기		
	퇴직보험	퇴직연금	합계	퇴직보험	퇴직연금	합계
수익:						
보험료수익	55,346	27,444	82,790	68,616	7,562	76,178
이자수익	15,028	711	15,739	13,672	213	13,885
배당수익	-	34	34	-	-	-
유가증권처분이익	2,154	179	2,333	869	152	1,021
유가증권평가이익	342	364	706	789	127	916
기타수익	693	35	728	722	35	757
수익합계	73,563	28,767	102,330	84,668	8,089	92,757
비용:						
계약자적립금전입	(38,716)	25,902	(12,814)	10,271	7,257	17,528
지급보험금	108,013	2,271	110,284	70,728	464	71,192
특별계정수입수수료	1,816	200	2,016	1,818	59	1,877
유가증권처분손실	1,568	410	1,978	1,002	87	1,089
유가증권평가손실	231	210	441	117	199	316
기타비용	651	(226)	425	732	23	755
비용합계	73,563	28,767	102,330	84,668	8,089	92,757

4-11. 이익잉여금 처분계산서

(단위: 원)

과 목	제 42(당) 기	제 41(전) 기
I. 미처분이익잉여금	248,653,206,387	278,028,340,515
1. 전기이월미처분이익잉여금(결손금)	18,249,336,515	6,005,161,542
2. 지분법이이익잉여금변동 등	(1,103,747,532)	867,695,720
3. 당기순이익	231,507,617,404	271,155,483,253
II. 임의적립금이입액	5,333,333,333	2,000,000,000
1. 기술개발준비금	5,333,333,333	2,000,000,000
III. 이익잉여금처분액	243,729,904,000	261,779,004,000
1. 이익준비금	750,900,000	3,800,000,000
2. 배당금	37,979,004,000	37,979,004,000
가. 현금배당	37,979,004,000	37,979,004,000
[주당배당금(율)		
보통주: 당기 600원 (120%)		
전기 600원(120%)]		
3. 임의적립금	205,000,000,000	220,000,000,000
가. 기타임의적립금	205,000,000,000	220,000,000,000
IV. 차기이월미처분이익잉여금	10,256,635,720	18,249,336,515

4-12. 현금흐름표

(단위: 원)

과 목	제 42(당)기	제 41(당)기
I. 영업활동으로 인한 현금흐름	176,102,689,828	114,601,232,988
1. 당기순이익	231,507,617,404	271,155,483,253
2. 현금의 유출이 없는 비용등의 가산	1,441,290,553,209	1,439,988,278,512
가. 책임준비금전입액	944,081,104,953	1,027,394,679,875
나. 비상위험준비금전입액	36,457,014,627	37,140,321,356
다. 감가상각비	18,973,180,560	19,279,172,050
라. 퇴직급여	18,452,008,521	13,879,393,069
마. 신계약비상각비	342,244,961,151	247,293,046,656
바. 이자비용(매도가능증권할증액상각)	2,542,179,247	10,160,943,809
사. 단기매매증권평가손실	30,535,089	809,892,921
아. 매도가능증권손상차손	22,329,115,993	27,945,270,430
자. 대손상각비	5,965,883,741	1,549,924,781

차. 외화환산손실	3,002,433,206	1,680,203,446
카. 파생상품평가손실	25,793,136,502	36,677,062,881
타. 지분법적용투자주식처분손실	1,020,066,136	226,560,583
파. 지분법손실	3,590,290,042	517,833,527
하. 유형자산처분손실	856,761,039	1,600,586
거. 무형자산상각비	15,951,882,402	15,432,372,542
3. 현금의 유입이 없는 수익등의 차감	(152,464,893,287)	(64,054,054,796)
가. 구상이익	8,208,028,090	882,362,964
나. 이자수익(매도가능증권할인액상각)	694,289,470	1,471,879,374
다. 단기매매증권평가이익	152,675,941	179,308,240
라. 매도가능증권손상차손환입	-	3,527,652,629
마. 대손충당금환입	509,778,187	2,413,113,245
바. 외화환산이익	125,628,521,563	34,150,733,244
사. 이자수익(현재가치할인차금상각)	-	235,631,865
아. 파생상품평가이익	7,387,471,096	7,582,449,293
자. 지분법이익	4,796,323,576	13,509,391,474
차. 유형자산처분이익	584,526,354	101,532,468
카. 회원권처분이익	4,503,279,010	-
4. 영업활동으로 인한 자산 부채의 변동	(1,344,230,587,498)	(1,532,488,473,981)
가. 예금	7,487,096,051	(20,881,615,997)
나. 단기매매증권	26,679,234,051	48,272,906,080
다. 매도가능증권	(153,003,117,522)	(965,235,082,801)
라. 만기보유증권	(178,652,935,803)	843,110,000
마. 대출채권	(392,111,342,057)	(320,982,467,630)
바. 이연대출부대수익	296,103,686	934,282,221
사. 상각채권의 회수	34,761,615	64,717,775
아. 보험미수금	(7,384,976,471)	(18,678,993,719)
자. 미수금	22,326,408,829	18,332,976,267
차. 미수수익	(10,139,335,412)	604,490,475
카. 선급비용	(1,326,676,862)	(322,797,371)
타. 신계약비	(536,935,695,944)	(390,758,592,876)
파. 받을어음	5,970,322,072	(6,601,992,241)
하. 선급금	(3,084,715,842)	2,591,383,708
거. 선급부가세	(999,259,397)	-
너. 파생상품의 청산	(16,047,677,060)	4,059,036,124
더. 특별계정자산	32,965,240,728	(43,316,876,860)
러. 보험미지급금	33,359,218,972	5,899,495,966
머. 미지급금	(58,636,173,909)	54,823,097,687

버. 미지급비용	20,971,142,854	11,194,809,743
서. 이연법인세부채	18,576,485,842	(11,582,668,197)
어. 퇴직금의 지급	(9,348,522,189)	(6,606,691,019)
저. 퇴직보험예치금	43,389,204,167	(6,115,354,787)
처. 국민연금전환금	68,426,700	53,724,700
커. 퇴직연금운용자산	(52,457,302,907)	-
터. 가수보험료	(1,857,873,880)	4,283,167,136
퍼. 선수금	(27,584,312,837)	27,366,730,565
허. 예수금	2,737,856,384	(3,438,857,481)
고. 선수수익	(1,109,977,165)	1,662,780,477
노. 미지급법인세	(74,633,194,405)	53,861,659,204
도. 부가세예수금	(512,020,642)	(1,031,806)
로. 임대보증금	(19,643,338,419)	1,360,712,040
모. 지분법적용투자주식배당금의 수령	2,299,704,800	2,020,239,350
보. 그밖의기타부채	(2,652,895,817)	1,263,646,694
소. 특별계정부채	(13,270,449,709)	22,541,582,592
II. 투자활동으로 인한 현금흐름	(157,182,690,815)	(102,872,994,872)
1. 투자활동으로 인한 현금유입액	27,370,999,075	26,241,518,109
가. 보증금의 감소	21,022,706,939	22,926,390,056
나. 유형자산의 처분	2,563,142,586	156,801,913
다. 공탁금의 감소	3,785,149,550	3,158,326,140
2. 투자활동으로 인한 현금유출액	(184,553,689,890)	(129,114,512,981)
가. 지분법적용투자주식의 취득	67,388,285,272	33,960,195,359
나. 보증금의 증가	16,951,789,215	31,337,810,090
다. 유형자산의 취득	76,301,596,576	49,462,060,192
라. 무형자산의 증가	4,743,625,207	12,483,719,710
마. 투자자산의 취득	-	30,000,000
바. 공탁금의 증가	19,168,393,620	1,840,727,630
III. 재무활동으로 인한 현금흐름	(22,979,004,000)	(27,984,253,000)
1. 재무활동으로 인한 현금유입액	30,041,500,000,000	8,750,900,000,000
가. 차입금의 증가	30,041,500,000,000	8,750,400,000,000
나. 국고보조금의 수령	-	500,000,000
2. 재무활동으로 인한 현금유출액	(30,064,479,004,000)	(8,778,884,253,000)
가. 차입금의 상환	30,026,500,000,000	8,750,400,000,000
나. 배당금의 지급	37,979,004,000	28,484,253,000
IV. 현금의 증가(감소) (I+II+III)	(4,059,004,987)	(16,256,014,884)
V. 기초의 현금	64,686,367,406	80,942,382,290
VI. 기말의 현금	60,627,362,419	64,686,367,406

#### 4-13. 주석사항

##### (1) 재무제표 작성기준 및 중요한 회계처리방침의 요약

당사의 재무제표는 기업회계기준서 제1호 내지 제25호(제14호 제외) 및 보험업회계처리준칙을 포함한 대한민국에서 일반적으로 인정된 회계처리기준을 적용하여 작성하고 있으며, 동 기준에서 정하지 않은 사항은 보험업법 및 관계법규에 따라 작성되었습니다. 당사가 채택하고 있는 중요한 회계처리방침은 다음과 같으며 이는 기업회계기준서의 새로운 적용을 제외하고는 전기의 회계처리방침과 동일합니다.

##### (1)-1 회계정책 및 공시사항의 변경

당사는 당기 중 제·개정된 다음의 기업회계기준서등을 처음으로 적용하였습니다

- 기업회계기준서 제 8 호 유가증권 개정
- 기업회계기준서 제 15 호 지분법의 개정
- 기업회계기준서 제 16 호 법인세회계의 개정
- 기업회계기준 제 70조의 2 파생상품의 처리에 대한 특례 신설

이로 인하여 당사의 경영성과와 재무상태 및 공시사항에 미치는 주요 영향은 아래와 같습니다.

- 기업회계기준서 제 16 호 법인세회계의 개정

이 기준서는 재무제표 본문의 수치에 대한 보다 간편하면서 완전한 보충설명이 가능하도록 주석의 요구사항이 일부 개정되었으며, 이러한 공시사항은 주석 27에 기술되어 있습니다.

한편, 당사는 보험업감독시행세칙 개정으로 인해 금융회사에서 모집의 방법으로 발행한 채권을 금융채로 분리하여 표시하였습니다.

##### (1)-2 수익인식기준

보험료수익은 보험료의 회수기일이 도래한 때 수익으로 인식하고 있습니다. 다만, 보험료납입의 유예로 인하여 보험기간 개시일 현재 제1회 보험료(전기납) 또는 보험료 전액(일시납)이 회수되지 않은 보험계약의 경우에는 제1회 보험료 또는 보험료 전액은 보험기간개시일이 속하는 회계연도의 수익으로 인식하고 있습니다.

한편, 대차대조표일 현재 납입은 되었으나 납입기일이 차기 회계연도 이후인 보험료는 가수보험료로 계상하고 있으며, 금융기관예치금 및 유가증권에 대한 이자수익은 발생주의 기준에 의하여 인식하고 있습니다. 다만, 회수불가능채권에서 발생하는 이자수익은 수익실현의 가능성이 낮으므로 발생주의에 따른 미수수익으로 인식하지 않고 현금의 회수시점에 이자수익을 인식하고 있습니다.

### (1)-3 유가증권

당사는 유가증권의 취득원가를 매입가액에 부대비용을 가산하고, 이동평균법(채권은 개별법)을 적용하여 산정하고 있으며, 취득시점의 유가증권의 공정가액과 부대비용의 합계 금액을 초과하지 않는 금액을 취득원가로 하고 있습니다.

당사는 단기간내에 매매차익 획득을 목적으로 취득한 유가증권으로서 매수와 매도가 적극적이고 빈번하게 이루어지는 유가증권은 단기매매증권으로, 만기가 확정된 채무증권으로서 상환금액이 확정되었거나 확정이 가능한 채무증권을 만기까지 보유할 적극적인 의도와 능력이 있는 경우에는 만기보유증권으로 분류하고 있습니다. 그리고, 단기매매증권과 만기보유증권에 속하지 아니하는 유가증권은 매도가능증권으로 분류하고 있습니다.

단기매매증권은 공정가액을 대차대조표가액으로 하고 당해 단기매매증권의 장부가액과 공정가액이 다른 경우에 그 차이를 단기매매증권평가이익(손실)으로 하여 당기손익에 반영하고 있습니다. 또한, 매도가능증권은 공정가액을 대차대조표가액으로하며 장부가액과 공정가액이 다른 경우 그 차이를 매도가능증권평가이익(손실)의 과목으로 하여 기타포괄손익누계액으로 처리하고 있습니다. 한편, 매도가능증권 중 공정가액을 신뢰성 있게 측정할 수 없는 시장성이 없는 지분증권 및 출자금의 경우에는취득원가로 평가하고 있습니다. 만기보유증권은 취득원가에서 할인 또는 할증차금의상각누적액을 가산 또는 차감한 금액으로 평가하고 있으며, 취득원가와 만기액면가액과의 차이는 상환기간에 걸쳐 유효이자율법을 적용하여 상각하여 취득원가와 이자수익에 가감하고 있습니다.

또한, 유가증권 중 중대한 영향력을 행사할 수 있는 지분증권은 지분법을 적용하여 평가하고 있습니다. 지분법적용투자주식을 원가로 인식한 후, 지분법적용투자주식의 취득시점 이후 발생한 지분변동액은 지분법적용투자주식에 가감처리하며 그 변동이 피투자회사의 당기순손익으로 인하여 발생한 경우에는 지분법손익의과목으로하여

당기손익으로, 지분법피투자회사의 중대한 오류 및 회계변경에 의해 전기이월미처분이익잉여금의 증가 (또는감소)로 인한 경우에는 투자회사의 재무제표에 미치는 영향을 고려하여 당기손익이나 전기이월미처분이익잉여금의 증가 (또는감소)로, 당기손익 과 전기이월미처분이익잉여금을 제외한 자본의 증가 또는 감소로 인한 경우에는 지분법자본변동 또는 부의지분법자본변동의 과목으로하여 기타포괄손익누계액의 증가 또는 감소로 처리하고 있습니다.

당사는 피투자회사에 대하여 중대한 영향력을 행사할 수 있게 된 날 (회계연도 중에 투자주식을 취득한 경우는 주식취득일과 가장 가까운 결산일) 현재 투자회사의 투자계정금액과 피투자회사의 순자산가액 중 투자회사의 지분에 해당하는 금액이 일치하지 않는 경우, 피투자회사의 식별가능한 자산·부채를 공정가액으로 평가한 금액과 장부금액의 차이금액 중 당사의 지분율에 해당하는 금액은 당해 자산·부채에 대한 피투자회사의 처리방법에 따라 상각 또는 환입하고 있습니다. 이에 따라 피투자회사의 상각가능자산에 배분된 투자차액은 당해 상각가능자산의 가중평균내용연수동안 정액법으로 상각(환입)하고 있으며, 비상각자산에 배분된 투자차액은 당해 자산이매각되었을 때 상각(환입)하고 있습니다.

또한, 회사 및 지분법피투자회사간의 거래에서 발생한 손익에 회사의 지분율을 곱한 금액 중 대차대조표일 현재 보유자산의 장부가액에 반영되어 있는 부분은 회사의 미실현손익으로 보며, 이 경우 미실현손익은 지분법적용투자주식에서 가감하고 있습니다. 다만, 지분법피투자회사가 회사의 종속회사인 경우 회사가 종속회사에 대하여 자산을 매각한 거래("하향판매")로 인하여 발생한 미실현손익은 전액 제거하여 지분법적용투자주식에 가감하고 있습니다.

한편, 대차대조표일 현재 매도가능증권 및 만기보유증권 ("매도가능증권 등")으로부터 손상차손이 발생하였다는 객관적인 증거가 존재하고, 동 매도가능증권 등으로부터 회수할 수 있을 것으로 추정되는 금액 ("회수가능가액")이 동 매도가능증권 등의장부가액보다 적은 경우에는 당해 장부가액을 회수가능가액으로 조정하고 장부가액과 회수가능가액의 차액을 매도가능증권 (또는 만기보유증권)손상차손의 과목으로 하여 당기손실로 처리하고 있습니다. 또한, 손상차손을 인식한 이후 손상차손이 회복된 경우에는 당해 매도가능증권 등이 손상되지 않았을 경우의 장부가액을 한도로 하여 회복된 금액을 매도가능증권 (또는 만기보유증권)손상차손환입의 과목으로 하여 당기이익으로 반영하고 있습니다.

(1)-4 대손충당금

당사는 당사의 자산건전성분류기준에 따라 대차대조표일 현재의 보유자산 (대출채권, 보험미수금, 미수금, 미수수익 등)에 대하여 자산건전성분류결과에 따른 "정상" 분류채권의 0.5% 이상 (가계대출채권의 경우 0.75% 이상), "요주의" 분류채권의 2% 이상 (가계대출채권의 경우 5%이상), "고정" 분류채권의 20% 이상, "회수의문" 분류채권의 50% 이상, "추정손실" 분류채권의 100% 상당액을 합계한 대손추산액과 보유자산에 대한 개별분석 및 과거 대손경험율에 의하여 산출한 대손추산액 중 큰 금액을대손충당금으로 설정하고 있습니다.

(1)-5 유형자산의 평가 및 감가상각방법

당사는 유형자산을 취득원가(재평가 또는 시가평가된 자산은 재평가액 또는 시가평가액)으로 평가하고 있습니다. 유형자산의 내용연수를 연장시키거나 가치를 실질적으로 증가시키는 지출은 자본적 지출로 하여 당해 유형자산의 취득가액에 가산하고 당해 유형자산의 원상을 회복시키거나 능률유지를 위한 지출은 수익적 지출로 하여 기간비용으로 처리하고 있습니다.

유형자산에 대한 감가상각은 다음의 자산별 경제적 내용연수를 적용하여 정률법 (건물 및 구축물에 대하여는 정액법)에 의하여 계산하고 있습니다.

계정과목	내용연수(년)
건물	40
구축물	20
비품	4
차량운반구	4

(1)-6 구상채권

당사는 대차대조표일 현재 과거 보험사고 발생으로 지급된 보험금 중 보험사고의 해결과정에서 취득한 담보자산의 매각 또는 구상권 등 기타 권리의 행사로 인한 회수가능가액을 과거 3년간 실제구상율에 의한 회수율을 기초로 산출하여 구상채권으로 계상하고 있습니다.



#### (1)-7 신계약비

당사는 2004년 3월 31일 이전 체결된 장기저축성보험계약으로 인하여 발생한 신계약비(예정신계약비를 초과하는 금액은 제외)는 예정신계약비를 기준으로 당해 계약의 유지기간 (7년을 초과하는 경우에는 7년)에 걸쳐 균등하게 상각하여 비용으로 처리하는 것이 원칙이나, 그 차이가 중요하지 않은 경우 전기말 미상각신계약비와 당기에 발생한 신계약비의 합계액에서 대차대조표일 현재 순보험료 방식에 의한 보험료적립금과 해약환급금방식에 의한 보험료적립금과의 차액을 차감하는 방식으로 상각액을 계산하고 있습니다.

한편, 당사는 2004년 4월 1일 이후 체결된 장기저축성보험계약부터는 실제신계약비가 예정신계약비보다 작은 경우에는 실제신계약비(실제신계약비가 예정신계약비를 초과하는 경우에는 예정신계약비)를 기준으로 하여 당해 계약의 보험료납입기간 (7년을 초과하는 경우에는 7년)에 걸쳐 균등하게 상각하여 비용으로 처리하고 있습니다. 다만, 당해 회계연도말 현재 당사가 보유하고 있는 장기저축성보험계약전체에 대한 미상각신계약비가 순보험료식 보험료적립금과 해약환급금식 보험료적립금과의 차액보다 큰 경우에는 그 초과금액을 당해 회계연도에 추가로 상각하고 있으나, 당기 중 추가로 상각한 신계약비는 없습니다.

#### (1)-8 무형자산의 평가

당사의 무형자산은 발생액에서 상각액을 직접 차감한 잔액을 대차대조표가액으로 계상하고 있으며 영업권은 5년, 소프트웨어는 4년에 걸쳐 정액법으로 상각하여 무형자산상각비(영업비용)로 계상하고 있습니다.

#### (1)-9 국고보조금

당사는 자산취득에 사용할 목적으로 국고보조금을 받는 경우에는 관련 자산을 취득하기 전까지는 받은 자산 또는 받은 자산을 일시적으로 운용하기 위하여 취득하는 다른 자산의 차감계정으로 회계처리하고, 관련 자산을 취득하는 시점에서 취득자산의 차감계정으로 처리하여 당해 자산의 내용연수에 걸쳐 상각금액과 상계처리하고 있습니다.

#### (1)-10 외화자산 및 부채의 환산

당사는 모든 회계기록을 원화로 표시하고 있는 바, 모든 외화거래를 거래 당시의 환율에 의하여 원화로 환산하여 기록하고 있으며 외화자산의 회수 및 외화부채의 상환시 발생하는 외환차손익은 당기손익으로 처리하고 있습니다. 또한, 대차대조표일 현재의 화폐성 외화자산 및 부채에 대하여 동일자로 고시된 최초의 기준환율(당기 및전기말 현재 각각 US1\$에 대하여 1,377.1원 및 991.7원)을 적용하여 환산하고 있으며, 이에 따라 발생하는 외화환산손익은 당기손익으로 처리하고 있습니다.

#### (1)-11 보험계약준비금

당사는 보험업감독규정 및 관계법령에 의거 선임계리사의 확인에 따라 보험계약준비금을 적립하고 있으며, 그 주요내용은 다음과 같습니다

##### (1)-11-1 책임준비금

###### 1) 장기저축성보험료적립금

당사는 대차대조표일 현재 보험금의 지급사유가 발생하지 아니한 계약에 대하여 장래에 지급하여야 할 장기저축성보험의 만기환급금(중도환급금을 포함) 및 해약환급금 등에 충당하기 위한 금액을 적립하고 있습니다.

###### 2) 지급준비금

당사는 대차대조표일 현재 보험금 등의 지급사유가 발생한 계약중 소송계류중에 있는 금액과 이미 보험금 지급사유가 발생하였으나 보험금 지급금액이 확정되지 아니한 계약 중 지급될 것으로 추정되는 금액을 지급준비금으로 적립하고 있으며, 보험사고의 해결과정에서 취득한 담보자산의 매각 또는 구상권 등 기타 권리의 행사로 인한 회수가능가액은 지급준비금 적립시 차감하고 있습니다.

###### 3) 미경과보험료적립금

대차대조표일 현재 납입기일이 도래한 보험료중 차기 이후의 기간에 속하는 미경과보험료해당액을 적립하고 있습니다.

###### 4) 계약자 배당준비금

당사는 계약자 배당에 충당하기 위하여 법령이나 약관 등에 의하여 적립하여야 할 금액을 적립하고 있습니다.

#### 5) 계약자이익배당준비금

당사는 장래의 계약자배당에 충당하거나 계약자이익배당 이외의 책임준비금을 추가적으로 적립하기 위하여 법령이나 약관 등에 의하여 영업성과에 따라 총액으로 적립하고 있습니다.

#### 6) 출재보험준비금

당사는 보험계약을 출재한 경우 재보험사로부터 통보된 회수가능금액을 출재보험준비금의 과목으로 하여 책임준비금에서 차감하는 방식으로 표시하고 있습니다.

#### (1)-11-2 비상위험준비금

당사는 비상위험에 대비하기 위하여 보험업감독규정 별표 19에서 정한 보험종목별 대차대조표일 이전 1년간 경과보험료의 일정비율에 달할 때까지 보험종목별 보유보험료에 동 규정 별표 19에서 정한 적립기준율을 곱하여 산출한 금액의 100% 상당액을 매기 누적하여 적립하고 있습니다. 다만 보험종목별로 경과위험손해율이 동 규정 별표 19에서 정한 일정비율을 초과하는 경우 그 초과금액을 당기순손실의 범위내에서 환입할 수 있습니다.

당사는 대차대조표일 현재 1년이상 근속한 전임직원이 일시에 퇴직할 경우에 당사의 퇴직금 지급규정에 따라 지급하여야 할 퇴직금 추계액을 퇴직급여충당부채로 계상하고 있습니다.

한편, 당사는 국민연금법의 규정에 의하여 1999년 3월말까지 납부한 퇴직전환금을 국민연금전환금의 과목으로 하여 퇴직급여충당부채에서 차감하는 형식으로 표시하고 있습니다.

#### (1)-12 이연법인세자산(부채)

당사는 자산,부채의 장부가액과 세무가액의 차이에 따른 일시적차이 및 이월공제가 가능한 세무상결손금 등에 대하여 이연법인세자산 또는 이연법인세부채를 계상하고 있으며, 차기 이후에 발생하는 이연법인세자산 또는 이연법인세부채와 상계처리하고 있습니다. 한편, 자본에서 직접 조정되는 일시적차이의 법인세 효과는 자본에서 직접 가감하고 있습니다.

#### (1)-13 기본주당순이익 및 희석주당순이익

기본주당순이익은 보통주 1주에 대한 당기순이익을 계산한 것으로서 손익계산서상의 당기순이익을 가중평균유통보통주식수로 나누어 계산하고 있습니다. 희석주당순이익은 보통주 및 희석증권 1주에 대한 당기순이익을 계산한 것으로서 희석당기순이익을 가중평균유통보통주식수와 희석성잠재적보통주의 주식수를 합한 수로 나누어 계산하고 있습니다.

#### (1)-14 파생상품계약의 평가

당사는 대차대조표일 현재 통화선도계약 등의 파생상품을 당해 계약에 따라 발생된 권리와 의무를 공정가액으로 평가하여 파생상품자산, 부채로 계상하고 있습니다.

당사는 위험회피수단으로 지정되지 않고 매매목적으로 보유하고 있는 파생상품의 평가손익은 당기손익으로 처리하고 있으며 특정요건이 충족되는 경우에 한하여 특정위험으로 인한 자산·부채 및 확정계약의 공정가액변동위험을 상계하기 위하여 파생상품을 이용하는 경우에는 공정가액위험회피회계를 적용하고 이에 따라 위험회피수단으로 지정된 파생상품의 평가손익은 당기손익으로 처리하고 있습니다. 또한, 당사

는 특정요건이 충족되는 경우에 한하여 특정위험으로 인한 자산, 부채 및 미래 예상거래의 현금흐름변동위험을 상계하기 위한 경우에는 현금흐름위험회피회계를 적용하고 있으며, 위험회피수단으로 지정된 파생상품의 평가손익 중 위험회피에 효과적이지 못한 부분은 당기손익으로 처리하고, 위험회피에 효과적인 부분은 기타포괄손익누계액으로 계상한 후 예상거래의 종류에 따라 향후 예상거래가 당기손익에 영향을 미치는 회계연도에 당기손익으로 인식하거나, 예상거래 발생시 관련 자산·부채의 장부가액에서 가감하고 있습니다.

#### (1)-15 특별계정자산, 부채의 평가

당사는 보험업법 제108조 및 보험업감독규정이 정하는 바에 따라 퇴직보험계약 및 퇴직연금보험계약에 대하여 그 준비금에 상당하는 재산의 전부 또는 일부를 기타자산 및 부채와 구별하여 관리하고 있으며, 관련 금액을 총액기준에 의하여 특별계정자산 및 특별계정부채의 과목으로 계상하고 있습니다. 또한 특별계정자산 및 부채로부터 일시적으로 공여받거나 공여한 자금을 특별계정미지급금 또는

특별계정미수금의 과목으로 특별계정자산 및 부채에서 차감표시하고 있습니다.

(1)-16 보험료결손

당사는 장기저축성보험료적립금을 적립함에 있어서 적용하는 예정이자율이 대차대조표일 현재의 1년만기 정기예금이자율보다 높고 이러한 현상이 장기간 계속될 것으로 예상됨으로써 보험료결손(장기저축성보험료적립금 기말잔액이 미래에 지급할 보험금부채의 현재가치에서 미래에 유입될 순보험료의 현재가치를 차감한 금액보다 적은 경우 동 차액)이 발생하는 경우 보험료결손에 상당하는 금액만큼 신계약비를 추가적으로 상각하고 있으며, "보험료결손 예상시의 회계처리업무 모범규준"에 의한 영업보험료 준비금 검사방식에 의하여 보험료결손 여부를 검토하고 있습니다.

(1)-17 회계추정

재무제표의 작성과 관련하여 당사의 경영자는 재무제표상의 자산과 부채, 주석으로 표시된 우발채권 및 우발채무, 또한 회계기간 중에 인식된 수익과 비용의 금액에 영향을 미칠 수 있는 회계추정 및 가정에 책임이 있습니다. 실제결과와 회계추정치는 차이가 있을 수 있습니다.

(2) 대출채권

1) 대출채권의 만기구조

<당기말> (단위 : 백만원)

만기	보험약관 대출금	유가증권 담보대출 금	부동산담 보대출금	신용대출 금	지급보증 대출금	기타대출 금	합계
1년이내	42,668	9,479	86,329	69,295	238	62,296	270,305
2년이내	89,332	-	62,299	1,062	-	9,478	162,171
3년이내	129,011	-	62,174	21,319	-	22,201	234,705
4년이내	159,593	-	8,611	107,498	-	-	275,702
4년초과	71,092	-	668,712	279,365	-	30,236	1,049,405
계	491,696	9,479	888,125	478,539	238	124,211	1,992,288

<전기말>

만기	보험약관 대출금	유가증권 담보대출	부동산담 보대출금	신용대출 금	지급보증 대출금	기타대출 금	합계
----	-------------	--------------	--------------	-----------	-------------	-----------	----

		금					
1년이내	38,824	-	86,503	7,085	324	101,571	234,307
2년이내	38,719	-	51,489	59,719	-	2,173	152,100
3년이내	40,210	-	77,702	737	7	-	118,656
4년이내	29,572	14,632	36,276	20,288	-	-	100,768
4년초과	281,758	-	496,142	207,446	-	9,000	994,346
계	429,083	14,632	748,112	295,275	331	112,744	1,600,177

2) 대출채권등에 대한 대손충당금의 계정과목별 내역

(단위 : 백만원)

계정과목	금액	
	당기말	전기말
대출채권:		
보험약관대출금	3,688	3,218
유가증권담보대출금	66	102
부동산담보대출금	12,583	9,661
신용대출금	3,697	2,301
지급보증대출금	2	4
기타대출금	395	474
소 계	20,431	15,760
기타채권:		
보험미수금	2,052	2,475
미수금 (*1)	4,199	3,052
미수수익(*1)	234	119
받을어음	25	55
소 계	6,510	5,701
합 계	26,941	21,461

(\*1) 임차보증금 및 대출관련 선급금에 대한 대손충당금 669백만원(당기말: 미수금 530백만원, 미수수익 139백만원, 전기말 : 미수금 873백만원, 미수수익 42백만원)을 포함하고 있습니다.

3) 대손충당금 설정대상 채권총액 대비 대손충당금 설정비율

(단위 : 백만원)

회계연도	채권총액	대손충당금	설정비율(%)
2009.3.31	2,131,680	26,941	1.26
2008.3.31	1,749,706	21,461	1.23
2007.3.31	1,432,029	28,327	1.98

4) 대손충당금 설정대상채권의 자산건전성분류 내역 및 자산건전성분류채권별 대손충당금의 내역

<당기말>

(단위 : 백만원)

계정과목	정상	요주의	고정	회수의문	추정손실	계
대출채권:						
보험약관 대출금	491,696	-	-	-	-	491,696
유가증권 담보대출 금	9,479	-	-	-	-	9,479
부동산담 보대출금	867,237	3,255	17,119	-	514	888,125
신용대출 금	477,682	611	-	41	205	478,539
지급보증 대출금	238	-	-	-	-	238
기타대출 금	123,776	435	-	-	-	124,211
소 계	1,970,108	4,301	17,119	41	719	1,992,288
기타채권:						
보험미수 금 (*1)	55,454	4,656	337	101	1,563	62,111
미수금	53,963	621	968	-	3,194	58,746
미수수익 (*2)	12,187	77	-	-	-	12,264
받을어음	4,987	-	-	-	-	4,987
그밖의기 타자산 (*3)	-	-	643	202	439	1,284
소 계	126,591	5,354	1,948	303	5,196	139,392
합 계	2,096,699	9,655	19,067	344	5,915	2,131,680
대손충당 금	16,548	492	3,814	172	5,915	26,941

<전기말>

(단위 : 백만원)

계정과목	정상	요주의	고정	회수의문	추정손실	계
대출채권:						
보험약관 대출금	429,083	-	-	-	-	429,083
유가증권	14,632	-	-	-	-	14,632

담보대출 금						
부동산담 보대출금	736,113	1,522	9,963	-	514	748,112
신용대출 금	295,011	24	-	34	206	295,275
지급보증 대출금	321	10	-	-	-	331
기타대출 금	110,571	2,173	-	-	-	112,744
소 계	1,585,731	3,729	9,963	34	720	1,600,177
기타채권:						
보험미수 금 (*1)	38,921	5,531	535	568	1,778	47,333
미수금	76,550	148	2,048	200	1,284	80,230
미수수익 (*2)	10,061	32	-	-	-	10,093
받을어음	10,958	-	-	-	-	10,958
그밖의기 타자산 (*3)	-	-	-	-	915	915
소 계	136,490	5,711	2,583	768	3,977	149,529
합 계	1,722,221	9,440	12,546	802	4,697	1,749,706
대손충당 금	13,431	423	2,509	401	4,697	21,461

(\*1) 세부 계정과목 및 거래처별로 보험미수금과 보험미지급금을 상계한 후의 잔액에 대하여 대손충당금을 설정하고 있습니다.

(\*2) 대출채권과 관련된 미수수익에 대해서만 대손충당금을 설정하고 있습니다.

(\*3) 임차보증금 및 대출관련 선급금으로서 관련 대손충당금은 미수금 및 미수수익에서 설정하고 있습니다.

### (3) 퇴직급여충당부채

당기 및 전기 중 퇴직급여충당부채의 변동내역은 다음과 같습니다.

(단위 : 백만원)

구 분	당기	전기
기초잔액	65,336	58,063
기중전입액(*)	18,496	14,161
기중지급액(*)	(9,393)	(6,888)
기말잔액	74,439	65,336

(\*)동 금액에는 관계사 전출입액 44백만원(전기 : 282백만원)이 포함되어 있습니다.



한편, 당사는 전기 이전에 기존의 퇴직금제도를 유지하는 상태에서 전환기준일 이후의 기간에 대해 기존의 퇴직금을 확정급여형 퇴직연금제도로 전환하였으며, 이에 따라 자산관리기관인 한국투자증권(주)등에 적립한 52,457백만원을 퇴직연금운용자산으로 처리하고 있습니다. 당기 및 전기말 현재 퇴직연금운용자산의 내역은 다음과 같습니다.

(단위 : 백만원)

구 분	당기말	전기말
현금 및 예치금	37,498	-
유가증권	14,958	-
합 계	52,457	-

#### (4) 사용이 제한된 예금

당기 및 전기말 현재 사용이 제한된 예금의 내역은 다음과 같습니다.

(단위 : 백만원)

구 분	금융기관	당기말	전기말	사용제한사유
기타예금	신한은행 외	11	11	당좌개설보증금
해외제예금	Bank of Hawaii 외	20,015	14,166	해외지점 영업보증금
정기예금	외환은행	25,000	5,000	질권설정(지불보증)
합 계		45,026	19,177	

#### (5) 유형자산에 대한 보험가입내역

(단위 : 백만원)

보험종류	부보내역	부보처	부보금액	
			당기말	전기말
화재보험	건물, 비품 등	메리츠화재보험(주)	42,594	45,948

한편, 당사는 상해보험 이외에도 당사 소유차량에 대한 책임보험, 현금 및 유가증권에 대한 도난보험, 동산종합보험 및 임원배상책임보험 등에 가입하고 있습니다.

## 5. 감사인의 의견 등

### 5-1. 감사보고서

본 감사인은 첨부된 동부화재해상보험주식회사의 2009년 3월 31일과 2008년 3월31일 현재의 대차대조표와 동일로 종료되는 양 회계연도의 손익계산서, 이익잉여금처분계산서, 자본변동표 및 현금흐름표를 감사하였습니다. 이 재무제표를 작성할 책임은 회사 경영자에게 있으며 본 감사인의 책임은 동 재무제표에 대하여 감사를 실시하고 이를 근거로 이 재무제표에 대하여 의견을 표명하는데 있습니다.

본 감사인은 한국회계감사기준에 따라 감사를 실시하였습니다. 이 기준은 본 감사인이 재무제표가 중대하게 왜곡표시되지 아니하였다는 것을 합리적으로 확신하도록 감사를 계획하고 실시할 것을 요구하고 있습니다. 감사는 재무제표상의 금액과 공시내용을 뒷받침하는 감사증거에 대하여 시사의 방법을 적용하여 검증하는 것을 포함하고 있습니다. 또한 감사는 재무제표의 전반적인 표시내용에 대한 평가뿐만 아니라 재무제표 작성을 위해 경영자가 적용한 회계원칙과 유의한 회계추정에 대한 평가를 포함하고 있습니다. 본 감사인이 실시한 감사가 감사의견 표명을 위한 합리적인 근거를 제공하고 있다고 본 감사인은 믿습니다.

본 감사인의 의견으로는 상기 재무제표는 동부화재해상보험주식회사의 2009년 3월 31일과 2008년 3월 31일 현재의 재무상태와 동일로 종료하는 양 회계연도의 경영성과, 이익잉여금 및 자본의 변동과 현금흐름의 내용을 한국의 일반적으로 인정된 회계처리기준에 따라 중요성의 관점에서 적정하게 표시하고 있습니다.

## 6. 지배구조 및 관계회사 등의 현황

### 6-1. 자회사 경영실적

(단위 : 백만원)

자회사명	재무상황		손익상황		결산 기준일
	총자산	자기자본 (자본금)	영업손익	당기순손익	
동부생명	3,747,654	179,900 (145,341)	-4,549	4,583	2009.3.31
동부손사	7,064	1,000	-109	129	2009.3.31
동부증권	1,899,582	461,478 (212,117)	2,021	6,741	2009.3.31

주) 동부생명은 연결대상 자회사, 동부손사, 동부증권은 비연결대상 자회사임

### 6-2. 타금융기관과의 거래내역

(단위 : 백만원)

구 분	조 달		운 용		비 고 2)
	과 목	금 액	과 목	금 액	
타보험사			퇴직연금운용자산	16,208	
소 계				16,208	
은행			예금	148,253	

			퇴직연금운용자산	18,013	
	소 계			166,266	
기타금융기관 <sup>1)</sup>	콜머니	15,000	예금	32,552	
			퇴직연금운용자산	18,236	
			유가증권	4,721,613	
	소 계	15,000		4,772,401	
합	계	15,000		4,954,875	

주) 기타 금융기관은 타보험사 및 은행을 제외한 제 2 금융권 및 외국금융기관을 말함.

### 6-3. 내부통제

#### ▣ 감사위원회

당사는 감사위원회(3명) 산하에 감사팀을 두고 년 초 수립된 감사계획에 따라 본점부서, 영업본부, 지점, 보상센터, 지사, 사업소 등 전 관리/모집점포에 대한 업무감사를 실시하고 있음

#### 1) 감사의 기능과 역할

감사는 연초 수립된 계획에 따라 ①업무전반에 대해 실시하는 일반감사, ②감사위원회 또는 사장이 필요하다고 인정되어 요청한 특별감사, ③회계, 업무 및 재산상태에 대하여 최종 결재권자의 결재에 앞서 심사하는 일상감사, ④기타감사 등으로 구분하여 현장감사 또는 서면감사의 방법으로 시행하고 있으며, 감사의 기능과 역할은 다음과 같음

가. 회사내 부정, 부조리, 변칙의 척결로 회사의 기강확립

나. 불합리한 제도와 경영상의 문제점을 도출하여 이의 개선을 통한 업무 효율화 도모

다. 금전사고 예방활동 등을 통한 사손의 방지 및 조직구성원으로 하여금 회사의 경영방침과 원칙을 준수케 함

라. 경영층에게 정확한 정보제공으로 올바른 경영정책 수립이 가능하도록 지원 등

#### 2) 내부감사업무처리 프로세스

감사는 내부감사업무 규정에 따라 시행하고 있으며 주요 내용은 다음과 같음.

가. 감사실시 계획

- (1) 연간감사 계획 : 매 사업년도 개시 1개월전 수립
- (2) 월간감사 계획 : 연간 감사계획에 따라 매월 감사대상부서별 실시계획 수립

나. 감사 실시

감사사전준비 → 감사실시통보 → 감사명령서 제시 → 감사자료 징구 → 확인서 및 문답서 징구 → 현지조치 및 사고처리 → 강 평

다. 감사결과 보고

감사개요 보고 및 감사결과 보고

라. 감사결과에 따른 조치

조치요구안 작성 및 심의, 조정 → 관련부서장에 대한 감사결과 조치 요구사항의 통보 → 조치 및 시정결과 보고서의 징구

마. 감사결과에 대한 사후관리

- (1) 적출사항 및 조치결과의 관리 : 매 감사실시 단위로 기록, 관리
- (2) 감사실적 분석, 평가 및 보고
  - 감사위원회 및 이사회 : 년 1회이상 보고
- (3) 감사보고서의 편철 및 보관

3) 내부검사부서 검사방침

가. 감사시스템을 통해 상시 모니터링하고, 불합리/부조리/불공정을 예방, 적발, 조치한다.

나. 금융사고 모범기준에 따라 금융사고(부조리 포함)를 예방, 적발, 조치한다.

다. 감독규정을 준수하고 건전한 보험 모집질서를 유지토록 한다.

4) 감사 빈도

당사는 본점, 영업지점 및 산하 모집점포와 보상센터에 대하여 감사정보시스템을 이용한 정기 및 수시감사를 병행하여 인력을 운용하고 있으며, 피감부서의 업무과중 방지를 위하여 전산자료 등의 활용을 통해 업무효율화를 기하고 있음

▣ 준법감시인

가. 조직현황

당사는 준법감시인 산하에 준법감시파트를 두고 있으며, 본사 업무부서단위·영업본부·영업지점·보상서비스센터·교육센터 단위로 하여 원칙적으로 관련 부서의 업무총괄자 또는 직하급자를 준법감시담당자로 위촉하여 운영하고 있음.

나. 기능과 역할

- ① 당사는 법령을 준수하고 재산운용을 건전하게 하며, 보험계약자를 보호하기 위하여 임직원이 그 직무를 수행함에 있어 따라야 할 기본적인 절차와 기준을 정한 내부통제기준을 제정하여 운영하고 있음.
- ② 준법감시인은 내부통제체제를 총괄하면서 지속적으로 내부통제와 관련된 모니터링 및 조사를 실시하여 임직원의 위법·부당한 행위 유무를 감시하는 한편 내부통제제도의 운영과 관련된 문제점 및 미비사항을 검토하여 개선·시정토록 하고 있으며, 내부통제기준 위반 사례 발생시 내부통제 위반 요소를 재확인하여 재발방지 대책을 마련함으로써 적절한 내부통제가 이루어 지도록 함.

다. 검사방침

- 재무보고내부통제, RAAS 등 정기적인 내부통제 점검 수행으로 업무개선
- 금융사고예방매뉴얼 체크 등 상시감시체제로 부정사고 예방

라. 검사빈도

- 재무보고내부통제, RAAS를 각각 연 2회 점검 평가
- 매월 준법감시인 활동보고 및 모니터링 수행
- 기타 상시 준법감시업무 수행

6-4. 자회사

1) 연결대상 자회사.

( 2009년 5월 31일 현재)

회사명	소재지	주요업무	설립년월일	자본금	소유주식수	소유비율
동부생명(주)	서울 강남구 대치동 891-10	생명보험업	1989.4.14	1,453억원	11,451,900주	39.49%

2) 비연결 자회사

( 2009년 5월 31일 현재)

회사명	소재지	주요업무	설립년월일	자본금	소유주식수	소유비율
동부손사	서울 강남구 대치동 891-10	손해사정업	1984.2.29	10억원	200,000주	100%

동부증권(주)	서울 영등포구 여의도동 36-5 동부증권 빌딩	금융투자업	1982.12.20	2,121억원	8,455,145주	19.93%
---------	--	-------	------------	---------	------------	--------

#### 6-5. 주식매수선택권 부여내용

- 해당사항 없음

### 7. 주식에 관한 사항

#### 7-1. 대주주

(2009년3월31일 현재)

(단위 : 주, %)

주주명	소유주식수	소유비율
김남호	9,951,520	14.06
김준기	8,568,500	12.10
김주원	2,879,640	4.07
동부문화재단	3,539,070	5.00
자기주식	7,501,660	10.60
계	32,440,390	45.82

주) 상기 김준기의 주식수에는 동부하이텍에 대여한 1,000,000주(1.41%)가 포함되어 있음

#### 7-2. 주식소유현황

(2009년 3월 31일 현재)

(단위 : 명, 주, %)

구분	주주수	비율	소유주식수	비율
정부	0	0.00	0	0.00
정부관리회사	0	0.00	0	0.00
증권회사	29	0.20	261,661	0.37
보험회사	3	0.02	7,570,720	10.69
투자신탁	125	0.86	3,021,494	4.27
은행	201	1.39	8,541,525	12.06
연기금	0	0.00	0	0.00
종금/저축은행	11	0.08	728,946	1.03
기타법인	311	2.15	20,237,807	28.58
개인	13,809	95.31	30,437,847	42.99
합계	14,489	100.00	70,800,000	100.00
외국인	264	1.82	15,083,586	21.30

주) 1. 상기 기타법인은 나머지 법인주주와 실기주 등을 포함

## 8. 임원 및 직원등에 관한 사항

### 8-1. 임원현황

(2009.6 월 12 일 현재)

구분	성명	직명	담당업무
상근	김순환	대표이사 사장	회사업무총괄
상근	김병태	부사장	고객상품지원실장
상근	이성택	부사장	전략기획담당
상근	박세훈	부사장	인재육성실장
상근	손재권	부사장	법인사업부문장
상근	김정남	부사장	개인사업부문장
상근	윤치형	부사장	자산운용부문장
상근	박윤식	부사장	경영지원실장
상근	김창섭	상무	법인마케팅팀장
상근	정대영	상무	장기업무팀장
상근	고현석	상무	보상서비스실장
상근	황보운	상무	준법감시팀장
상근	장인수	상무	융자팀장
상근	최종용	상무	강남사업본부장
상근	안동규	상무	자산운용팀장
상근	이근교	상무	정보혁신팀장
상근	이기무	상무	신사업부문장
상근	김영만	상무	기획관리팀장
상근	목진영	상무	고객지원팀장
상근	이태운	상무	경인사업본부장
상근	우천식	상무	법인업무팀장
상근	전호탁	상무	법인4사업본부장
상근	김영권	상무	교육팀장
상근	이환준	상무	부산사업본부장
상근	구분기	상무	신채널사업본부장
상근	김재열	상무	강북사업본부장
상근	김윤성	상무	지방사업본부장
상근	문수원	상무	마케팅팀장

상근	안용병	상무	차세대시스템추진팀장
상근	황희주	상근감사위원	상근감사위원
사외	엄홍렬	사외이사	리스크관리위원회위원(사외이사후보추천위추천)
사외	최종찬	사외이사	사외이사후보추천위원회 위원, 리스크관리위원회 위원 (사외이사후보추천위추천)
사외	김정국	사외이사	감사위원회 위원, 사외이사후보추천위원회 위원 (사외이사후보추천위추천)
사외	임진부	사외이사	감사위원회 위원장(사외이사후보추천위추천)

## 8-2. 임직원 현황

(2009.5월 31일 현재)

(단위: 명)

구분		2009.05.31	2008.05.31
임원	등기임원(사외이사포함)	7 (4)	7 (4)
	비등기임원	27	29
직원	정규직	2,476	2,312
	비정규직	1,398	1,425
합 계		3,908	3,773

주) 상기 등기임원 수에는 2009.6.12일 제42기 정기주주총회에서 사내이사로 선임된 김정남 이사가 포함됨

## 9. 이해관계자와의 거래내용

### 9-1. 임직원 대출잔액

구분	FY2008	FY2007
임직원대출잔액	0	0

### 9-2. 사외이사 등에 대한 대출 및 거래내역

#### (1) 대출현황

- 해당사항 없음

#### (2) 기타거래내역



## 10. 기타 필요한 사항

### 10-1. 기관경고 및 임원문책사항

- 해당사항 없음

### 10-2. 민원발생현황

(단위: 건)

구분	2008 년도	2007년도
민원발생평가 순위	1 등급	1 등급

1) 민원발생평가등급은 CY(1 월~12 월) 기준임.

2) 민원발생평가 등급

- 금융감독원에서 처리한 민원에 대하여 민원발생 규모, 민원에 대한 회사의 해결노력, 총자산·고객수 등의 영업규모를 종합적으로 반영하여 1 등급부터 5 등급까지 회사별 등급을 산정하여 평가한 등급으로 상위등급일수록 상대적으로 민원처리과정이 양호함.

### 10-3. 이용자 편람

1. 이용자편람은 공시내용중 일반인에게 생소한 금융전문용어를 알기 쉽게 해설하여 일반인의 이해를 돕는 것을 그 목적으로 한다.

2. 손해보험회사(이하 “손보사” 라 한다)는 이 지침에서 정한 주요 용어를 모두 공시하여야 하며, 그 이외의 내용을 추가할 수 있다.

3. 주요 용어의 종류 및 해설은 아래와 같다.

- 연결대상자회사

손보사가 해당 회계연도말 현재 다른 회사의 발행주식에 대하여 아래와 같이 소유하고 있는 경우 그 다른 회사를 연결대상자회사라고 합니다.

(1) 다른 회사에 대한 손보사의 지분율이 50% 초과하는 경우

(2) 다른 회사에 대한 손보사의 지분율이 30% 초과하면서 최대주주인 경우

(3) 손보사와 손보사의 종속회사(종속회사의 종속회사 포함)가 합하여 위의

(1),(2)에 규정된 방법으로 주식을 소유하거나 실질지배력을 보유함으로써 다른 회사를 지배하는 경우

\*종속회사 : 위의 (1),(2)에서 말하는 “다른 회사” 를 “종속회사” 라 합니다.

- 비연결자회사

손보사의 지분율이 15% 초과하면서 연결대상이 아닌 다른 회사를 비연결자회사라고 합니다.

- 주주배당률

주주배당률은 납입자본금에 대한 배당금액의 비율을 나타내는 것으로 아래의 산식으로 산출합니다.

$$\circ \text{주주배당률} = \text{배당금액} / \text{납입자본금} \times 100$$

- 주당배당액

주당배당액은 1 주당 배당금액을 나타내는 것으로 아래의 산식으로 산출합니다.

$$\circ \text{주당배당액} : \text{배당금액} / \text{발행주식수}$$

- 배당성향

배당성향은 세후 당기순이익에 대한 배당금액의 비율로 아래의 산식을 적용하여 산출합니다.

$$\circ \text{배당성향} = \text{배당금액} / \text{세후 당기순이익} \times 100$$

(세후 당기순이익은 연결전 일반계정의 세후 당기순이익을 말함)

- 계약자배당전잉여금

계약자배당전잉여금이란 손보사의 회계연도중에 신규발생한 계약자배당금을 제외한 책임준비금(금리차보장배당 등의 소요액과 계약자배당금의 부리이자를 포함한 금액)을 우선 적립한 후의 잔여액을 말하며 계약자배당은 이 금액을 기준으로 이루어집니다.

- 단기매매증권

단기매매차익을 위해 취득한 유가증권으로서 매수와 매도가 적극적이고 빈번하게 이루어지는 것에 한함.

- 매도가능증권

단기매매증권 또는 만기보유증권으로 분류되지 아니하는 유가증권

- 만기보유증권

만기가 확정된 채무증권으로서 상환금액이 확정되었거나 확정이 가능한 채무증권을 만기까지 보유할 적극적인 의도 또는 능력이 있는 경우에 한함.

- 부실대출

부실대출은 총대출중 고정, 회수의문 및 추정손실을 합한 것으로 보험회사의 자산건전성을 측정 할 수 있는 지표입니다.

1) 고정은 다음의 1에 해당하는 자산을 말합니다.

- 경영내용, 재무상태 및 미래현금흐름 등을 감안할 때 채무상환능력의 저하를 초래할 수 있는 요인이 현재화되어 채권회수에 상당한 위험이 발생한 것으로 판단되는 거래처(고정거래처)에 대한 자산
- 3월이상 연체대금을 보유하고 있는 거래처에 대한 자산중 회수예상가액 해당부분
- 최종부도 발생, 청산□파산절차 진행 또는 폐업 등의 사유로 채권회수에 심각한 위험이 존재하는 것으로 판단되는 거래처에 대한 자산중 회수예상가액 해당부분
- “회수의문거래처” 및 “추정손실거래처”에 대한 자산중 회수예상가액 해당부분

2) 회수의문은 다음의 1에 해당하는 자산을 말합니다.

- 경영내용, 재무상태 및 미래현금흐름등을 감안할 때 채무상환능력이 현저히 악화되어 채권회수에 심각한 위험이 발생한 것으로 판단되는 거래처에 대한 자산중 회수예상가액 초과부분
- 3월이상 12월미만 연체대출금을 보유하고 있는 거래처에 대한 자산중 회수예상가액 초과부분

3) 추정손실은 다음의 1에 해당하는 자산을 말합니다.

- 경영내용, 재무상태 및 미래현금흐름 등을 감안할 때 채무상환능력의 심각한 악화로 회수불능이 확실하여 손실처리가 불가피한 것으로 판단되는 거래처에 대한 자산중 회수예상가액 초과부분
- 12월이상 연체대금을 보유하고 있는 거래처에 대한 자산중 회수예상가액 초과부분
- 최종부도 발생, 청산□파산절차 진행 또는 폐업 등의 사유로 채권회수에 심각한 위험이 존재하는 것으로 판단되는 거래처에 대한 자산중 회수예상가액 초과부분
- 파생금융상품거래

통화, 채권, 주식 등 기초자산의 가격에 근거하여 그 가치가 결정되는 금융상품을 매매하거나 이로부터 발생하는 장래의 현금흐름을 교환하기로 하는 거래 및 기타 이를 이용하는 거래입니다.

- 1) 장내거래는 거래소가 정하는 방법 및 기준에 따라 행하여지는 파생금융상품거래입니다.
- 2) 장외거래는 장내거래가 아닌 당사자간의 계약에 의한 파생금융상품거래입니다.
- 3) 헷지거래는 기초자산의 손실을 감소 혹은 제거하기 위한 파생금융상품거래입니다.
- 4) 트레이딩거래는 거래목적이 헷지거래에 해당되지 않는 모든 파생금융상품 거래입니다.

- 지급여력비율

지급여력비율이란 보험계약자에 대한 채무를 안정적으로 확보키 위해 보험종목별 위험도 따라 보험계약준비금에 더해 보유하여야 할 자산기준에 대한 순자산 비율을 말하고, 이는 보험회사 재무구조의 건전성을 나타내는 지표이며 다음과 같이 산출합니다.

○ 지급여력비율 = (지급여력금액/지급여력기준금액) × 100

○ 지급여력금액 : 납입자본금, 자본잉여금, 이익잉여금, 비상위험준비금 등의 합계액에서 미상각신계약비, 무형자산 등의 합계액을 차감한 금액으로 하며, 이는 보험회사가 보유하고 있는 순자산가치를 의미한다. (보험업감독규정 7-1 조에 의해 산출한다.)

○ 지급여력기준금액 : 일반보험과 장기보험의 위험보험에 대한 보험료기준 산출액과 보험금기준 산출액 중 큰 금액의 합계액과 장기보험의 책임준비금(계약자이익배당준비금 및 미상각신계약비 차감)의 4%의 금액의 합산금액으로 하며, 이는 보험종목별 위험도에 따라 보험계약준비금에 더해 보유하여야할 자산기준을 의미한다. (보험업감독규정 7-2 조 제 2 항에 의해 산출한다.)

- ROA (Return on Assets)

보험회사의 총자산을 사용하여 이익을 어느 정도 올리고 있는가를 나타내는 보험회사의 이익창출능력으로 자산대비수익률이라고도 합니다.

- ROE (Return on Equity)

보험회사에 투자된 자본을 사용하여 이익을 어느 정도 올리고 있는가를 나타내는 보험회사의 이익창출능력으로 자기자본수익률이라고도 합니다.

- 유동성 비율

유동성 비율은 손보사의 지급능력을 표시하는 지표로 그 비율이 높을수록 고객의 인출요구에 대한 지급능력이 높다는 것을 의미합니다.

- 위험가중자산

위험가중자산이란 보유자산의 신용도(예시: 채권발행기관의 신용도, 차주의 신용도 등) 및 자산의 성격별로 예상 손실액을 추정한 것을 말하며, 총자산중 미상각신계약비 및 영업권을 제외한 자산에 대하여 감독원장이 별도로 정하는 기준에 따라 자산별 위험가중치를 부과하여 산출합니다. 통상적으로 위험가중치는 과거 경험을 기초로 결정됩니다.

<참 고>

위험가중자산 산정기준

자산의 분류	위험가중치 기준
I. 운용자산	
1. 현금예금	
가. 현금	0%
나. 당좌예금	10%
다. 보통예금	- 제 1 금융권 : 10%, 제 2 금융권 : 50%
라. 정기예금	- 제 1 금융권 : 10%, 제 2 금융권 : 50%
마. 정기적금	- 제 1 금융권 : 10%, 제 2 금융권 : 50%
바. 기타예금	
- 상호부금	- 제 1 금융권 : 10%, 제 2 금융권 : 50%
- 표지어음	- 제 1 금융권 : 10%, 제 2 금융권 : 100%
- 발행어음	50%
- 보증어음	- 제 1 금융권 : 20%, 제 2 금융권 : 50%, 기타 100%
- CD	10%
- CMA	50%
- MMDA	20%
- RP	- 제 1 금융권 : 20%, 제 2 금융권 : 50%
- 외화예금	10%

- 기타	10%
사. 금전신탁	50%
아. 단체퇴직보험예치금	20%
자. 선물거래예치금 차. 기타예치금 2. 유가증권	20% 50% - 단기매매증권, 매도가능증권, 만기보유증권, 지분법적용투자주식에서 각 해당항목별로 적용
가. 주식	100%
나. 출자금	100%
다. 국공채	- 국채 : 0%, 공채 : 10%
라. 특수채	- 정부출자기관□공공기관 : 10%, 제 1 금융권 : 20%, 제 2 금융권 : 50%
마. 회사채 - 보증회사채	- 공공기관 : 10%, 제 1 금융권 : 20%, 제 2 금융권 : 50%, 기타 : 100%
- 무보증 회사채	- 신용평가등급 A 등급 이상 : 50%, 기타 : 100%
바. 수익증권	- 개발신탁 : 20%, 공사채형 : 50%, 주식형 : 50%, MMF : 50%, 기타 : 100%
사. 해외유가증권	
(1) 해외주식	100%

자산의 분류	위험가중치 기준
--------	----------

(2) 해외채권	<ul style="list-style-type: none"> <li>- 우리나라 정부 및 한국은행이 발행 또는 보증, OECD 국(이하 한국 제외) 정부 및 중앙은행이 발행 또는 보증 : 0%</li> <li>- 국내 공공기관이 발행 또는 보증, OECD 국의 공공부문이 발행 또는 보증, OECD 국을 제외한 정부 및 중앙은행이 발행 또는 보증 : 10%</li> <li>- 국내 제 1 금융권이 보증, OECD 국의 은행이 발행 또는 보증, OECD 국을 제외한 국가의 공공부문이 발행 또는 보증 : 20%</li> <li>- 국내 제 2 금융권이 보증 : 50%</li> <li>- 국제신용평가기관(이하 Standard &amp; Poors 社와 Moody's 社를 말함)으로부터 A 등급상당 이상을 받은 채권 : 50%</li> <li>- 상기 이외의 해외채권 및 위 분류대상중 국제신용평가기관으로부터 투자부적격 판정을 받은 채권(우리나라 정부와 한국은행 및 국내 공공기관이 발행 또는 보증하거나 국내 금융기관이 보증한 채권은 제외) : 100%</li> </ul>
(3) 기타 해외유가증권	100%
아. 신종유가증권 자. 기타유가증권	100% - 투자일임유가증권 : 100%, 기타 : 100%
3. 대출채권	- 대손충당금 차감전 기준으로 산출
가. 콜론	- 제 1 금융권 : 20%, 제 2 금융권 : 50%
나. 보험약관대출금	0%
다. 유가증권담보대출금	50%
라. 부동산담보대출금	- 주택 : 50%, 기타 : 100%
마. 신용대출금 바. 어음할인대출금	- 신용평가등급 A 등급 이상 : 50%, 기타 : 100% 100%
사. 지급보증대출금	<ul style="list-style-type: none"> <li>- 정부 또는 한국은행이 보증 : 0%</li> <li>- 공공기관 보증 : 10% <ul style="list-style-type: none"> <li>○ 공공기관이라 함은 지방자치단체, 정부투자기관, 특수공공법인, 지방공기업법에 의한 공사를 말함</li> <li>○ 한국산업은행, 한국수출입은행, 중소기업은행,</li> </ul> </li> </ul>

	<p>신용보증기금은 공공기관으로 분류</p> <ul style="list-style-type: none"> <li>- 제 1 금융권 보증 : 20%</li> <li>- 제 2 금융권 보증 : 50%</li> <li>- 기타 보증 : 100%</li> </ul>
아. 기타대출금	
<ul style="list-style-type: none"> <li>- CP</li> <li>- 주택보험대출금</li> <li>- 사모사채</li> <li>- 기타</li> </ul>	<p>100%</p> <p>50%</p> <ul style="list-style-type: none"> <li>- 신용평가등급 A 등급 이상 : 50%,    기타 : 100%</li> </ul> <p>100%</p>
4. 부동산	100%(감가상각누계액    및    가치하락손실충당금 차감전 기준)
Ⅱ. 비운용자산	100%(감가상각누계액    차감전    기준, 미상각신계약비□영업권 제외)
가. 보험미수금	100%(거래처별 보험미지급금 차감후 기준)
나. 기타비운용자산	100%
Ⅲ. 총자산	(특별계정자산 제외)

- 유가증권평가손익

유가증권 평가손익은 회계결산일 현재 보유하고 있는 유가증권의 장부가와 당해 회계연도말의 공정가액 또는 순자산가액과의 차이를 의미합니다.

\* 장부가는 총회 결산승인후의 수정장부가를 의미합니다.

- 특별계정

특별계정은 보험업법 제 108 조에서 정하고 있는 특별계정과 동일한 개념으로, 일반계정과 구분 운용 및 회계처리하기 위하여 설정하는 계정을 말합니다. 손해보험회사는 현재 퇴직보험 및 퇴직연금에 대하여 특별계정을 설정하고 있습니다.

- 특수관계인



특수관계인은 증권거래법시행령 제 10 조의 3 의 제 2 항에 해당하는 자로서, 최대주주 또는 주요주주의 직계존비속 등 친족 및 그들과 합산하여 30%이상을 출자 또는 사실상 영향력을 행사하고 있는 경우 당해 법인□기타 단체와 그 임원 등을 말합니다.

- 신용평가등급

신용평가 전문기관에서 정한 등급을 의미하며, 평가등급으로는 채무의 상환능력을 평가한 장□단기신용등급 등이 있습니다. 장기신용등급은 장기 채무 상환능력 및 상환불능 위험, 투자자에 법적인 보호정도 등을 나타내는 것이며, 단기신용등급은 1 년미만 단기채무 상환능력 및 상환불능 위험 등을 나타냅니다. 각 신용평가기관별로 신용등급 체계는 다르게 표현될 수 있습니다.

예시) 외국의 주요 신용평가 전문기관 등급표

구 분		Moody's	S & P	IBCA
장 기	투자적격 .등급	Aaa~Baa3(10 등급)	AAA~BBB-(10 등급)	AAA~BBB(4 등급)
	투자부적격 등급	Ba1~C(9 등급)	BB+~D(12 등급)	BB~C(5 등급)
단 기	투자적격 등급	P-1~P-3(3 등급)	A-1~A-3(3 등급)	A1~A3(3 등급)
	투자부적격 등급	NP	B~D (3 등급)	B~C (2 등급)

<참고> 평가기관별 장□단기 신용평가등급 체계

1) Moody's

	장기신용 등급		신용등급내용	단기신용 등급		신용등급내용
		순위			순위	
투 자 적 격 등 급	Aaa	1	최상의 신용상태 (Exceptional Financial Security)	P-1 (Prime- 1)	1	최상의 신용등급 (Superior Ability for Repayment)
	Aa1	2	전반적으로 신용상태가 우수하나 Aaa 에 비해서는 약간의 투자위험 존재 (Excellent Financial Security)	P-2 (Prime- 2)	2	신용등급 양호 (Strong Ability for Repayment)
	Aa2	3				
	Aa3	4				
A1	5	신용상태 양호 (Good Financial Security)	P-3 (Prime- 3)	3	신용등급 적절 (Acceptable Ability for Repayment)	
A2	6					
A3	7					
Baa1	8	신용상태 적절 (현재 문제는 없으나 미래에는 신용위험 존재) (Adequate Financial Security)				
Baa2	9					
Baa3	10					
투 자 요 주 의 및 부 적 격 등 급	Ba1	11	투자시 요주의 대상 (Questionable Financial Security)	Not Prime	4	
	Ba2	12				
	Ba3	13				
	B1	14	바람직한 투자대상이 아님 (Poor Financial Security)			
B2	15					
B3	16					
Caa	17	신용상태 나쁨 (Very Poor Financial Security)				
Ca	18	신용상태 매우 나쁨 (extremely poor financial security)				

	C	19	최악의 신용상태 (The Lowest Rated Class)			
--	---	----	--------------------------------------	--	--	--

2) S & P

	장기신용 등급		신용등급내용	단기신용 등급		신용등급내용
		순위			순위	
투 자 적 격 등 급	AAA	1	최상의 신용상태 (Extremely Strong)	A-1	1	최상의 신용등급 (Strong)
	AA+	2	신용상태 우수 (Very Strong)	A-2	2	신용등급 양호 (Good)
	AA	3				
	AA-	4				
	A+	5	신용상태 양호 (Strong)	A-3	3	신용등급 적절 (Adequate)
	A	6				
	A-	7				
	BBB+	8	신용상태 적절 (Adequate)			
	BBB	9				
	BBB-	10				
투 자 요주의 및 부적격 등 급	BB+	11	투자시 요주의 대상 (Less Vulnerable)	B	4	투자시 요주의 대상 (Vulnerable)
	BB	12				
	BB-	13				
	B+	14	투자시 요주의 대상 (More Vulnerable)	C	5	상환불능위험 상존 (Currently Vulnerable)
	B	15				
	B-	16				
	CCC+	17	투자시 요주의 대상 (currently Vulnerable)			
	CCC	18				
CCC-	19					
CC	20	최악의 신용상태 (Currently Highly- Vulnerable)				
C	21					
D	22					

3) IBCA

	장기신용 등급		신용등급내용	단기신용 등급		신용등급내용
		순위			순위	
투자 적 등 급	AAA	1	투자위험 발생가능성이 거의 없음 (the lowest expectation of investment risk)	F1	1	최상의 신용등급 (Highest Credit Quality)
	AA	2	아주 약간의 투자위험 발생가능성 있음 (very low expectation of investment risk)	F2	2	신용등급 양호 (Good Credit Quality)
	A	3	약간의 투자위험 발생가능성 있음 (Currently low expectation of investment risk)	F3	3	신용등급 적절 (Fair Credit Quality)
	BBB	4	약간의 투자위험 발생가능성 있음 (Currently low expectation of investment risk)			
투자 요주의 및 부적 등 급	BB	5	투자위험 발생가능성 있음 (possibility of investment risk developing)	B	4	투자시 요주의 대상 (Speculative)
	B	6	투자위험 상존 (investment risk exist)			
	CCC	7	상환불능 가능성이 있음 (currently perceived possibility of default)			
	CC	8	상환불능 가능성이 높음 (high risk default)	C	5	상환불능 상태 (High Default Risk)
	C	9	상환불능 상태 (currently default)			